

සබරගමුව පළාත් අධ්‍යාපන දෙපාර්තමේන්තුව
 சபரகமுவ மாகாண கல்வித் திணைக்களம்
Sabaragamuwa Provincial Department of Education

තෙවන වාර්ෂික පරීක්ෂණය 2020
மூன்றாம் தவணைப் பரீட்சை 2020
Third Term Test 2020

11 ශ්‍රේණිය
தரம் 11
Grade 11

තොරතුරු හා සන්නිවේදන තාක්ෂණය I
தகவல் தொடர்புத் தொழில்நுட்பவியல் I
Information & Communication Technology I

පැය එකයි
ஒரு மணித்தியாலம்
One hour

සැලකිය යුතුයි:

- i. සියළුම ප්‍රශ්න වලට පිළිතුරු සපයන්න.
- ii. අංක 1 සිට 40 තෙක් ප්‍රශ්න වල දී ඇති (1), (2), (3), (4) යන පිළිතුරු වලින් නිවැරදි හෝ වඩාත් සුදුසු පිළිතුර තෝරාගන්න.
- iii. ඔබට සැපයෙන පිළිතුරු පත්‍රයේ එක් එක් ප්‍රශ්නය සඳහා දී ඇති කව අතුරින් ඔබ තෝරාගත් පිළිතුරේ අංකයට සැසඳෙන කවය තුළ (*) ලකුණ යොදන්න.
- iv. කාලය පැය 01 යි.

1) දත්ත සකස් කිරීමට අවශ්‍ය දේවල් ලෙසත් සකස් වූ තොරතුරු ලෙස හැඳින්වේ. මේ සියල්ලේම එකතුව ලෙස හැඳින්විය හැකිය.

සුදුසු පිළිතුරු පිළිවෙලින්,

- | | |
|--------------------------------|-------------------------------|
| i ආදානය, පද්ධතිය, ප්‍රතිදානය | ii ප්‍රතිදානය, ආදානය, පද්ධතිය |
| iii ආදානය, ප්‍රතිදානය, පද්ධතිය | iv පද්ධතිය, ප්‍රතිදානය, ආදානය |

2) ඉ-රාජ්‍ය සේවාව මගින් රජයකින් වෙනත් රාජ්‍යයකට ලබා දෙන පහසුකමකි.

- I. රාජ්‍ය සේවකයන් සඳහා ණය පහසුකම් පිළිබඳ විස්තර
- II. රාජ්‍ය ආයතන බිල්පත් ගෙවීම් සේවා
- III. ශ්‍රී ලංකා රේගු විස්තර
- IV. වාහන බලපත්‍ර අලුත් කිරීමේ සේවාව

3) දුරස්ථ අධ්‍යාපනයේ ගති ලක්ෂණයක් නොවන්නේ,

- I. පාඨමාලා ලියාපදිංචියේ දී ලබාදෙන අංකිත පුස්තකාල සේවාව
- II. මාර්ග පැවරුම් හා ප්‍රශ්නාවලි
- III. මාර්ගගත ගුරුවරයකු හා සම්බන්ධ වීමේ පහසුකම්
- IV. දෛනික කාල සටහනක් තිබීම

4) චිත්‍රක පරිශීලක අතුරු මුහුණතක් සහිත මෙහෙයුම් පද්ධති බිහි වූයේ,

- I. පළමුවන පරම්පරාවේ දී
- II. දෙවන පරම්පරාවේ දී
- III. තුන්වන පරම්පරාවේ දී
- IV. හතරවන පරම්පරාවේ දී

- 5) ඉලෙක්ට්‍රෝනික වෙළඳාම නොහොත් මාර්ගගත සාප්පු සචාරයේ වාසියක් නොවන්නේ ,
- I. පැය 24 හිම විවෘතව තැබීම
 - II. නිත්‍යානුකූල නොවන වගකීම් රහිත වෙබ් අඩවි මගින් පවා ඇණවුම් කළ හැකි වීම
 - III. පහසු ස්ථානයක සිට භාණ්ඩ නිරීක්ෂණය කර ඇණවුම් කිරීමේ හැකියාව
 - IV. හර කාඩ්පත් මගින් මුදල් ගෙවීමේ පහසුව
- 6) හෘදයේ ක්‍රියාකාරීත්වය පරිගණක තිරයක දැක්වීම සිදු කරනු ලබන්නේ,
- I. විද්‍යුත් තන්තු රේඛීය යන්ත්‍රය මගිනි(ECG)
 - II. චුම්බක අනුනාද මූර්තන යන්ත්‍රය මගිනි(MRI)
 - III. විද්‍යුත් නිකර්පණ රේඛන යන්ත්‍ර මගිනි(EEG)
 - IV. හෘද රෝග තීර ගැන්වීමේ යන්ත්‍රය මගිනි(Cardiac Screening Machine)
- 7) පහත වගන්තිවලින් නිවැරදි වගන්තිය පමණක් අඩංගු පිළිතුර තෝරන්න.
- a) පරිගණක තිරය පරිගණක පද්ධතියට සම්බන්ධ කිරීමට ශ්‍රේණිගත කෙවෙණිය භාවිතා කරනු ලබයි
 - b) PS/2 කෙවෙණිය හා විශ්ව ශ්‍රේණිගත බස් කෙවෙණිය මගින් යතුරු පුවරුව පද්ධතියට සම්බන්ධ කළ හැක
 - c) ශබ්ද උපාංග කෙවෙණියේ ශබ්ද ආදානය හා ප්‍රතිදානය සඳහා වෙන වෙනම ස්ථාන ඇත
 - i a පමණි
 - ii a හා c පමණි
 - iii b හා c පමණි
 - iv a,b,c සියල්ලම
- 8) පහත වගන්තිවලින් නිවැරදි වගන්තිය පමණක් අඩංගු පිළිතුර තෝරන්න.
- a) සම්භාව්‍ය ප්‍රවේග මතකය හා වාරක මතකය නග්‍ර මතක සඳහා උදාහරණ වෙයි
 - b) පශ්චාත් මතකය මතක රෙජිස්තර සඳහා උදාහරණ වේ
 - c) සැනලි මතකය හා මතක කාඩ්පත් නාග්‍ර නොවන මතකය සඳහා උදාහරණ වේ
- නිවැරදි නිවැරදි පිළිතුර තෝරන්න
- i a පමණි
 - ii a හා c පමණි
 - iii b හා c පමණි
 - iv a,b,c සියල්ලම
- 9) පූර්ණ ද්විපථ දත්ත සම්ප්‍රේෂණ විධිය සඳහා උදාහරණයකි
- I. මාර්ගගත ඉගෙනුම
 - II. රූපවාහිනී යන්ත්‍රය හරහා අධ්‍යාපන වැඩසටහන් වලට සහභාගිවීම
 - III. ගුවන් විදුලි ධාරාව අධ්‍යාපන වැඩසටහන් වලට සම්බන්ධ වීම
 - IV. පුවත්පත් හරහා අධ්‍යාපන වැඩසටහන් වන සම්බන්ධ වීම

10) රූපසටහනේ දැක්වෙන ආකාරයට

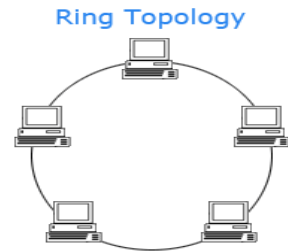


ඒවා අනුපිළිවෙලින් හැඳින්වෙන පිළිතුරු වන්නේ

- I. අධෝරක්ත කිරණ, රේඩියෝ තරංග, ක්ෂුද්‍ර තරංග
- II. අධෝරක්ත කිරණ, ක්ෂුද්‍ර තරංග , රේඩියෝ තරංග,
- III. ක්ෂුද්‍ර තරංග , අධෝරක්ත කිරණ , රේඩියෝ තරංග
- IV. රේඩියෝ තරංග, ක්ෂුද්‍ර තරංග, අධෝරක්ත කිරණ

11) මෙම ජාල ස්ථරයෙහි අවාසියකි.

- I. අඩු කේබල ප්‍රමාණයක් භාවිතය
- II. ප්‍රධාන කේබලයක් නොමැතිවීම
- III. දත්ත හා තොරතුරු ජාලය තුළ කවාකාරව ගමන් කිරීම
- IV. කේබලයක අක්‍රමිකතාවයක් වුවහොත් ජාලයම බිඳවැටීම



12) උපාංගවල ධාරිතාව ,දත්ත ප්‍රවේග වේගය හා මිල යන සාධක සැලකූවිට ඉහළින්ම පිහිටන උපාංග අනු පිළිවෙලින් දැක්වෙනුයේ ,

- I. වුම්බක පටිය, රෙජිස්තර මතකය ,සසම්භාවී ප්‍රවේග මතකය
- II. රෙජිස්තර මතකය, වුම්බක පටිය, සසම්භාවී ප්‍රවේග මතකය
- III. නිහිත මතකය, වුම්බක පටිය, සසම්භාවී ප්‍රවේග මතකය
- IV. රෙජිස්තර මතකය, සසම්භාවී ප්‍රවේග මතකය,සංයුක්ත තැටිය

13) ලෝකය පුරා පරිගණක සඳහා නිපදවා ඇති මෙහෙයුම් පද්ධති ආශ්‍රිතව පහත ප්‍රකාශ සලකා බලන්න

- a) විශාල පිරිසකට කටයුතු කළ හැකි පරිගණක යන්ත්‍ර වලට ස්ථාපනය කිරීමට linux වැනි මෙහෙයුම් පද්ධති සුදුසුය.
- b) Mac O/S යනු ඇපල් සමාගම නිපදවා ඇති හිමිකම් සහිත මෙහෙයුම් පද්ධතියකි.
- c) ඇන්ඩ්‍රොයිඩ් (Android) යනු ජංගම උපාංග සඳහා භාවිතා වන හිමිකම් සහිත මෙහෙයුම් පද්ධතියකි.

ඉහත ප්‍රකාශ වලින් නිවැරදි වන්නේ,

- i a හා c පමණි ii b හා c පමණි lii a හා b පමණි iv a,b,c සියල්ලම

14) යම් වගන්ති කිහිපයක් දෙපසම එකෙල්ල කිරීම හා දකුණට අනුච්ඡේදනය සඳහා භාවිතා වන මෙවලම් දෙක පිළිවෙලින් දැක්වෙනුයේ,

- i
- ii
- lii
- iv

15) ඡේදයක ඇති වගන්තියක් සම්පූර්ණයෙන් ඉවත්කර වෙනත් ඡේදයකට ඇතුළත් කිරීම සඳහා භාවිතා කරන කෙටි මං යතුරු වන්නේ,

- I. Ctrl + X , Ctrl + C II. Ctrl + y, Ctrl + C III. Ctrl + X, Ctrl + V IV. Ctrl + C, Ctrl + V

16) $Y = X^2 + 2X + 4$ ප්‍රස්තාරය ඇඳීමට පැතුරුම්පතක පහත ආකාරයට අගය වගුවක් සකස් කර ඇත.

	A	B	C	D	E	F
1	X	-3	-2	-1	0	1
2	Y	7	4	3	4	7

B2 කෝෂයෙහි අගය ලබාගැනීමට B2 කෝෂය සඳහා ලිවිය යුතු සූත්‍රය වන්නේ,

- I. $=B1^2 + B1 * 2 + 4$ ii. $=B1 * 2 + B1 * 2 + 4$ iii. $=B1^2 + B1 * 2 + 2$ iv. $=B1^2 + B1^2 + 4$

17) ඉහත ප්‍රස්තාර වර්ගය වනුයේ,

- i. වට ප්‍රස්තාර ii. රේඛා ප්‍රස්තාර iii. X Y විසිරි ප්‍රස්තාර iv. දඹු ප්‍රස්තාර

පහත බිල්පත සලකන්න.

	A	B	C	D	E	F
1	ඒකක ගණන	30	35	38	55	60
2	මුද්‍රා මුදල	Rs. 1,400.00	Rs. 50.00	Rs. 50.00	Rs. 50.00	Rs. 50.00
3						
4	ඒකකයක මිල	Rs. 45.00				
5	ස්ථාවර ආස්තු	Rs. 50.00				
6						

18) B2 කෝෂයෙහි අගය ලබාගැනීමට B2 කෝෂය සඳහා ලිවිය යුතු සූත්‍රය වන්නේ,

- i. =B1*B4+B5 ii. B2*\$B3 iii. B1*\$B4+\$B5 iv. B4+ B1*\$B5

19) ඉ- සමර්පණ සම්බන්ධ වැරදි වගන්තිය තෝරන්න.

- I. සමර්පන රාමු දසුන මගින් කදාවක් සම්පූර්ණ කවුළුව පුරා දැකගැනීමට හැකිය.
- II. ඉ- සමර්පණයක සටහන් කවුළුවක් යෙදිය හැක
- III. කදාවක යොදා ඇති හැඩතලයකට කදා සංක්‍රාන්තිය යොදනු නොලැබේ
- IV. ඉ- සමර්පණයක ඇති සියලුම කදා එකවර බලා ගැනීමට කියවීම දසුන භාවිතා කළ හැක

21, 22, 23, 24, 25, 26 ප්‍රශ්න වලට පිළිතුරු සැපයීමට පහත වගු භාවිතා කරන්න.

Name	Acc_No	Type
A.B Silva	1001	R
V.Balasinghe	1002	C
S.S. Alvis	1003	R
R.T. Alles	1004	C

පාරිභෝගික දත්ත වගුව

Type	Rate
C	Rs. 18.50
R	Rs. 10.50

ගාස්තු වගුව

Month	Acc_NO	Units
February	1001	280
January	1002	165
January	1001	185
May	1003	270

භාවිත වගුව

20) Acc_No යන්න කුමන වගුවේ ප්‍රාථමික යතුර ද?

- i. පාරිභෝගික දත්ත වගුව ii. ගාස්තු වගුව iii. භාවිත වගුව iv. පාරිභෝගික දත්ත වගුව භාවිත වගුව

21) Type යන්න කුමන වගුවේ ආගන්තුක යතුර ද?

- i. පාරිභෝගික දත්ත වගුව ii. ගාස්තු වගුව iii. භාවිත වගුව iv. පාරිභෝගික දත්ත වගුව භාවිත වගුව

22) භාවිත වගුවේ ක්ෂේත්‍ර ගණන හා රේකෝඩ් ගණන වන්නේ,

- i. 3,3 ii. 3, 2 iii. 2, 3 iv. 3,4

23) වී. බාලසිංහ මහතා ජනවාරි මාසය සඳහා ගෙවිය යුතු මුදල කීය ද?

- i. රු3000.00 ii. රු 3052.50 iii. රු 165.00 iv. රු 1732.50

24) ගෙවන ලද R වර්ගයේ ගාස්තුවල එකතුව කීයද ?

- I. රු 5000.00 ii. රු 445.00 iii. රු 5775.00 iv රු 7717.50

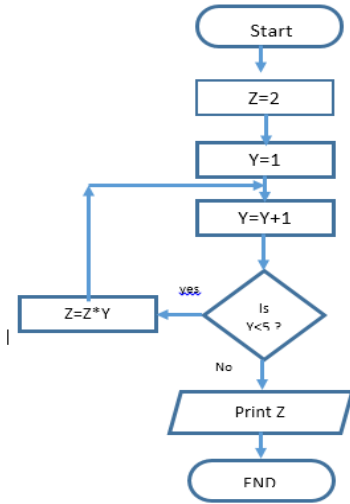
25) මෙහි සඳහන් Rate , Acc_No හා Units ක්ෂේත්‍ර සඳහා සුදුසු දත්ත ප්‍රරූප අනුපිළිවෙලින් දැක්වෙන්නේ,

- I. පාඨ, මුදල්, සංඛ්‍යා ii. සංඛ්‍යා, මුදල්, පාඨ iii. සංඛ්‍යා, පාඨ, මුදල් iv. මුදල්, පාඨ, සංඛ්‍යා

පහත ගැලීම් සටහන උපයෝගී කරගෙන 29,30 ප්‍රශ්න වලට පිළිතුරු සපයන්න.

26) මෙහි ප්‍රතිඵලය වන්නේ,

- i. 36 ii. 12 iii. 24
iv. 48



27) Z=0 වූ විට ප්‍රතිඵලය වන්නේ,

- i. 1 ii. 2 iii. 3 iv. 0

28) 5+19 Div 7*3 සුළු කිරීමෙන් ලැබෙන පිළිතුර වන්නේ,

- I. 8 ii. 11 iii. 20 iv. 21

29) පැස්කල් ක්‍රමලේඛ භාෂාවට අයත් සම්මත දත්ත ප්‍රරූපයක් නොවන්නේ,

- I. Real ii. Char iii. Boolean iv. Float

30) අධ්‍යාපන අමාත්‍යාංශය ශ්‍රී ලංකාවේ පාසල්වල ඉගෙනුම ලබන දරුවන්ගේ තොරතුරු ඇතුළත් තොරතුරු පද්ධතියක් සැකසීමට යයි. එහිදී 1 ශ්‍රේණිය දරුවන්ගේ තොරතුරු හා 6 ශ්‍රේණිය දරුවන්ගේ තොරතුරු වසරෙන් වසර ඇතුළත් කිරීමට අදහස් කරයි මෙය කුමන ආකාරයේ පද්ධති පිහිටුවීමක් ද ?

- I. සමාන්තරගත පිහිටුවීම ii. ඒකක පිහිටුවීම iii. අදියර මින් පිහිටුවීම iv. නියම පිහිටුවීම

31) පාසලක 10 ශ්‍රේණියේ දරුවන් එකතුව දරුවන් තම පන්තියට මල් පාන්තියක් සකස් කරනු ලැබිය මේ ආදර්ශයට ගත් අනික් ශ්‍රේණිවල දරුවන් ද එළවළු පලතුරු ආදී වශයෙන් වගා කරමින් එම සංවර්ධනය කාර්යය පුළුල් කර පාසල් වත්ත වගා කිරීමට උදව් විය.

මෙයට අදාළ පද්ධති සංවර්ධන ආකෘතිය වන්නේ ,

- I. දියඇලි ආකෘතිය ii. පුනර්කරණ වෘද්ධි ආකෘතිය iii. මූලාදර්ශ ආකෘතිය iv. සර්පිල ආ කෘතිය

32) පහත පිළිතුරු වලින් IP ලිපිනයක් වන්නේ,

- I. 10.1.1.1 ii. 256.36.10.20 iii. 255.255.255.2.0 iv. 10.23.45.-3

33) අන්තර්ජාලයෙහි සේවාවක් නොවන්නේ

- I. විද්‍යුත් තැපෑල
- ii. සෙවුම් යන්ත්‍රය
- iii. සමාජ ජාලා
- iv. ඒකාකාර සම්පත් නිශ්චායකය

34) වෙක්ටර් ග්‍රාෆිකයක (vector graphic) ලක්ෂණයක් නොවන්නේ ,

- I. පරිගණක මතකයේ ධාරිතාව අඩුවෙන් යොදා ගැනීම
- II. සෘජු හෝ වක්‍ර රේඛා වලින් සැකසී තිබීම
- III. පරිමාව වෙනස් වීමේ දී ගුණාත්මක බව වෙනස් නොවීම
- IV. නිර්මාණයේ දී ක්‍රියාකාරී වේගය අඩු කිරීම

35) CMYK වර්ණ දේශකයෙහි ඇතුළත් වර්ණ වන්නේ ,

- I. නිල් ,කහ ,කොළ, කළු
- ii. ලා නිල්, දම් ,කහ,කළු
- II. රතු ,දම්, නිල් ,කහ
- iv. රතු ,කොළ ,නිල් ,කළු

36) ගතික වෙබ් අඩවි සඳහා උදාහරණ වන්නේ,

- I. Notepad
- ii. APACHE
- iii. Joomla
- iv. WAMP

37) HTML භාෂාවේ <hr> උසුලනය මගින් සිදුකරන්නේ,

- I. ජේලිය අවසන් වී ඊ ළග ජේලිය ආරම්භ වීම
- II. ඡේදය අවසන් වීම
- III. වගුවක මාතෘකාව යෙදීම
- IV. තිරස් රේඛාවක් යෙදීම

38) Image යන වචනය මත click කිරීමෙන් www.Images.lk යන වෙබ් පිටුව දර්ශනය වීමට අදාළ කේතය වන්නේ,

- I. image
- II. image
- III. image
- IV. image

39) මාර්ගගත අධ්‍යාපන ක්‍රමය නිසා සිසුන්ට වර්තමානයේ ඇති වී ඇති සෞඛ්‍ය ගැටලු අවම කර ගැනීම සඳහා සුදුසු උපක්‍රමයක් නොවන්නේ,

- I. දවසට යම් වේලාවක් තුළ එළිමහනේ ක්‍රීඩාවන්හි නිරත වීම
- II. ඉඩ ලද සෑම විටෙකම වෙනත් කාර්යයක නිරත වීම
- III. විටින් විට විවේක ගැනීම
- IV. හැකි සෑම විටෙකම පරිගණක ක්‍රීඩාවක නිරතවීම

40) තොරතුරු හා සන්නිවේදන තාක්ෂණයේ අනිසි ප්‍රතිඵලයක් වනුයේ,

- I. පෞද්ගලිකත්වයට හානි වන ලෙස පිංතූර හා වීඩියෝ පට විකෘති කර නිපදවීම
- II. සමාජ සබඳතා වැඩිදියුණු වීම
- III. නව රැකියා අවස්ථා බිහිවීම
- IV. ලිපිගොනු හුවමාරුව කාර්යක්ෂම වීම