

සාමාන්‍ය තොරතුරු තාක්ෂණය
GENERAL INFORMATION TECHNOLOGY (GIT)
ONLINE EXAMINATION – 2018
පෙරහුරු පරීක්ෂණය (PILOT TEST)– 02

පළමුවන ප්‍රශ්න පත්‍රය

1. පාසල් පුස්තකාලයක බැහැර දෙන කවුන්ටරයේ සිටින පුස්තකාලාධිපතිවරයෙක් තම කටයුතු සඳහා යෙදුම් මෘදුකාංග පද්ධතියක් භාවිත කරයි. බැහැර දෙන කවුන්ටරයේ පවතින එම මෘදුකාංග පද්ධතිය හොඳින් ම හැඳින්වෙන්නේ කුමකින් ද?
 - 1. තීරණ ආධාරිත පද්ධතිය (Decision Support System)
 - 2. විධායක තොරතුරු පද්ධතිය (Executive Information System)
 - 3. ගණුදෙනු ක්‍රියාවලි පද්ධතිය (Transaction Processing System)
 - 4. උපාය මාර්ග තොරතුරු පද්ධතිය (Strategic Information System)

2. එක්තරා සංඛ්‍යාවක් ද්වීමය 01000010 ලෙස පරිගණකයක ගබඩා කර ඇත. මෙයට තුල්‍ය වන දශමය සංඛ්‍යාව කුමක් ද?
 - 1. 67
 - 2. 66
 - 3. 65
 - 4. 64

3. පහත සඳහන් මෘදුකාංග සලකා බලන්න.
 - A – DOS
 - B- ෆයර්ෆොක්ස් (Firefox)
 - C- මයික්‍රොසොෆ්ට් වින්ඩෝස් (Microsoft Windows)
 - D- ලිනක්ස් (Linux)
 ඉහත සඳහන් කවරක් මෙහෙයුම් පද්ධති (operating systems) වන්නේ ද?
 - 1. B, C හා D පමණි
 - 2. A, C හා D පමණි
 - 3. A, B හා D පමණි
 - 4. A, B හා C පමණි

4. අයාචිත තැපැල් (spam) යනු
 - 1. වයිරස ප්‍රරූපයකි.
 - 2. ගුප්ත කේතක ප්‍රරූපයකි (encryption type).
 - 3. ට්‍රොජන් අශ්වයෙකි (Trojan horse).
 - 4. (නොඉල්ලූ) විද්‍යුත් තැපැල් බොහෝ දෙනෙකු වෙත යැවීමකි.

5. විද්‍යුත් තැපැල් ලිපිනයක් තුළ සැමවිට ම පැවතිය යුතු සංකේතය වන්නේ පහත සඳහන් කුමක්ද?
 - 1. –

- 2. :
 - 3. @
 - 4. /
6. විද්‍යුත් තැපැල් පද්ධතියක සාමාන්‍යයෙන් පවතින ෆෝල්ඩර් අඩංගු වන්නේ පහත කුමක ද?
- 1. Inbox, Draft, Sent, Save
 - 2. Inbox, Received, Draft, Sent
 - 3. Inbox, Delete, Sent, Trash
 - 4. Inbox, Draft, Sent, Trash
7. ඔබ පාසලේ පන්ති කාමර හා විද්‍යාගාර ජාලගත කිරීමට වඩාත් ම යෝග්‍ය ජාල වර්ගය කුමක් ද?
- 1. VPN
 - 2. WAN
 - 3. LAN
 - 4. MAN
8. ඇතැම් ප්‍රචාරක ජාල විසින් පරිශීලකයන්ගෙන් වෙබ් පිටු මතට ඉලක්කගත වූ වෙළෙඳ දැන්වීම් එවනු ලබයි. මෙමගින් පරිශීලකයන්ගේ කැමැත්ත නොමැතිව ඔවුන්ගේ වර්ගාවන් නිරීක්ෂණය කරනු ලැබේ.
- මෙයින් ඉස්මතු වන්නේ පහත සඳහන් දෑ අතුරින් කුමක් ද?
- 1. වෞරත්වය (piracy)
 - 2. ආරක්ෂාවට තර්ජන සිදු වීම (security threat)
 - 3. පෞද්ගලිකත්වය උල්ලංඝනය කිරීම (privacy violation)
 - 4. අපහාරක ප්‍රවේශය (hacking)
9. 57 දශමය සංඛ්‍යාවට තුල්‍ය ද්වීමය සංඛ්‍යාව කුමක් ද?
- 1. 111011
 - 2. 111001
 - 3. 101001
 - 4. 110001
10. පහත වගුවේ පළමු තීරුවෙහි මෘදුකාංග ප්‍රභේද කිහිපයක් දක්වා ඇති අතර දෙවැනි තීරුවෙහි උදාහරණ කිහිපයක් දක්වා ඇත. කෙසේ වෙතත් මෙම තීරු දෙකේ අයිතම නොගැලපීමට ඉඩ ඇත.

ප්‍රවේදය	උදාහරණ
① මෙහෙයුම් පද්ධති	A: Java, BASIC
② ක්‍රමලේඛ භාෂා	B: ලිබරේඔෆිස් කැල්ක්, මයික්‍රොසොෆ්ට් එක්සෙල් (LibreOffice Calc, Microsoft Excel)
③ වදන් සකසන මෘදුකාංග	C: ලිබරේඔෆිස් ඉම්ප්‍රෙස්, මයික්‍රොසොෆ්ට් පවර්පොයින්ට් (LibreOffice Impress, Microsoft Powerpoint)
④ පැතුරුම්පත් මෘදුකාංග	D: ලිබරේඔෆිස් රයිටර්, මයික්‍රොසොෆ්ට් වර්ඩ් (LibreOffice Writer, Microsoft Word)
⑤ සමර්පණ මෘදුකාංග	E: මයික්‍රොසොෆ්ට් වින්ඩෝස්, උබන්ටු (Microsoft Windows, Ubuntu)

ඉහත තීරු දෙක අතර නිවැරදි ගැළපීම කුමක් ද?

- 1. ① → E, ② → A, ③ → C, ④ → D, ⑤ → B
- 2. ① → E, ② → A, ③ → D, ④ → B, ⑤ → C
- 3. ① → D, ② → A, ③ → B, ④ → C, ⑤ → E
- 4. ① → B, ② → D, ③ → C, ④ → E, ⑤ → A

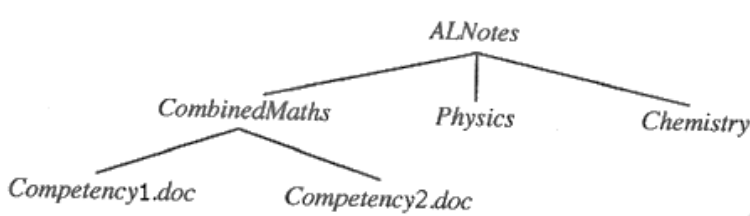
11. උකුල් පරිගණකයක තාක්ෂණික පිරිවිතර පමණක් ලබා දෙන්නේ පහත ලැයිස්තුවලින් කුමකින් ද?

- 1. සකසනයේ වේගය (processor speed), දෘඪ තැටියේ ධාරිතාව, RAM ධාරිතාව
- 2. වගකීම් කාලය, වෙළෙන්දාගේ පිළිගැනීම, USB කෙවෙති ගණන, උකුල් පරිගණකයේ බර
- 3. සකසනයේ වේගය (processor speed), RAM ධාරිතාව, තිරයේ ප්‍රමාණය
- 4. USB කෙවෙති (ports) ගණන, වෙළඳාමෙන් පසු සේවය, RAM ධාරිතාව, තිරයේ ප්‍රමාණය

12. යාබදව නොපවතින (non-contiguous) ගොනු යාබද ගොනු (contiguous) බවට වෙනස් කිරීමෙන් දෘඪ තැටියක ක්‍රියාකාරීත්වය ප්‍රශස්ත කිරීම සඳහා මෙහෙයුම් පද්ධතියක ඇති උපයෝගීතා මෙවලම (utility tool) වන්නේ කුමක් ද?

- 1. ඩිස්ක පිරිසිදුකරණය (Disk Cleanup)
- 2. ඩිස්ක නිර්භාගිකාරකය (Disk Defragmenter)
- 3. සම්පත් තිරය (Resource Monitor)
- 4. අනුලක්ෂ්‍යයේ සිතියම (Character Map)

13. පරිශීලකයකුගේ දෘඪ තැටියෙහි නාමාවලි රූක (directory tree) පහත දක්වා ඇත.



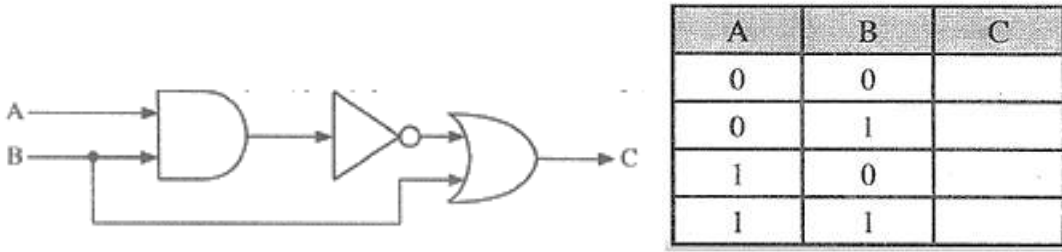
ඉහත දක්වා ඇති නාමාවලි රූක සටහනෙහි ALNotes, CombinedMaths හා Competency1.doc යන දෑ පිළිවෙලින්,

- 1. ගොනුවකි (file), මූල නාමාවලියකි (root directory) සහ උප නාමාවලියකි (sub directory).
- 2. මූල නාමාවලියකි, උප නාමාවලියකි සහ ගොනුවකි.
- 3. උප නාමාවලියකි, මූල නාමාවලියකි සහ ගොනුවකි.
- 4. උප නාමාවලියකි, ගොනුවකි සහ මූල නාමාවලියකි.

14. පහත මාධ්‍ය අතුරෙන් වැඩිම සන්නිවේදන වේගය ලබා දෙන්නේ කවරක් ද?

- 1. ඇඹිරි යුගල කේබලය (twisted pair cable)
- 2. සමාක්ෂ කේබලය (co-axial cable)
- 3. ගුවන් විදුලි තරංග (radio-wave)
- 4. ප්‍රකාශ තන්තු කේබලය (fiber optic cable)

15. පහත තර්කන පරිපථය සඳහා අදාළ ආදානයන් පහත සත්‍යතා වගුව මගින් පෙන්වා දී ඇත.



ඉහත වගුවේ C තීරුව සඳහා (ඉහළ සිට පහළට) අදාළ ප්‍රතිදානයන් අනුපිළිවෙලින් කුමක් ද?

- 1. 1,1,1,1
- 2. 1,0,1,0
- 3. 0,0,0,0
- 4. 0,1,0,1

16. දිගු කාලයක් පරිගණකය භාවිත කිරීමෙන් ඇති වන සෞඛ්‍යමය ගැටලු මඟහැරීම සඳහා නිර්දේශ කරනු ලබන්නේ පහත කවරක් ද?

- 1. වඩා ප්‍රීතිජනක පරිගණක ක්‍රීඩාවල යෙදීම
- 2. කුඩා තිරයක් සහිත පරිගණකයක් භාවිත කිරීම
- 3. සෑම මිනිත්තු 30 කට වරක් ම විවේකයක් ගැනීම
- 4. මූසිකය භාවිතයට වඩා නිරන්තරයෙන් යතුරු පුවරුව භාවිත කිරීම

17. පහත සඳහන් කාර්යයන් සලකා බලන්න.

- A - ලේඛනයක අක්ෂර වින්‍යාසය පරීක්ෂා කිරීම
- B - පද්ධතිය මත ධාවනය වන ක්‍රියායන (process) කළමනාකරණය කිරීම
- C - පරිශීලකට අතුරු මුහුණතක් ලබාදීම

මෙහෙයුම් පද්ධතියක කාර්යයක් වන්නේ ඉහත සඳහන් දෑ අතුරින් කවරක් ද?

- 1. B හා C පමණි
- 2. A හා C පමණි
- 3. A, B හා C සියල්ලම
- 4. A හා B පමණි

18. ඒකාකාර සම්පත් නිශ්චායකයක (URL) නිවැරදි ආකාරය වන්නේ පහත සඳහන් කුමක් ද?

- 1. <http://www.doenets.lk/exam/>
- 2. <http:\\www.doenets.lk\\exam\\>
- 3. <html://www.doenets.lk/exam/>
- 4. <http://www.doenets.lk/exam>

19. වෙන්වෙන්ව ඇති මේස පරිගණක කිහිපයකට වඩා පරිගණක ජාලයක ඇති වාසි වන්නේ පහත සඳහන් කුමක් ද?

- A - ජාලයට සම්බන්ධ කෙරුණු මුද්‍රණ යන්ත්‍රයක් වැනි දෘඪාංග උපක්‍රමයක් පොදුවේ භාවිත කිරීම (sharing)

B - ජාලයට සම්බන්ධ කෙරුණු පරිගණකවලට ඇති වයිරස් අවදානම අඩු කිරීම

C - ජාලයේ ඇති පරිගණක අතර ගොනු සහ ෆෝල්ඩර පොදුවේ භාවිත කිරීම

- 1. A සහ C පමණි
- 2. A, B සහ C සියල්ල ම
- 3. B සහ C පමණි
- 4. A සහ B පමණි

20. පහත සඳහන් කවර ආකාරයකින් ඔබේ පරිගණකයට වයිරසයක් සම්ප්‍රේෂණය විය හැකිද?

A - විද්‍යුත් තැපෑලකින් හෝ විද්‍යුත් තැපෑල් ඇදුමකින්

B - අන්තර්ජාල බාගත කිරීම් වලින්

C - සැනෙලි මතකයන් (flash memory) වැනි ඉවත් කළ හැකි ආවයන උපක්‍රම පොදුවේ භාවිතයෙන්

- 1. A සහ B මගින් පමණි
- 2. B සහ C මගින් පමණි
- 3. A, B සහ C යන සියල්ලම මගින්
- 4. A සහ C මගින් පමණි

21. පාසලක දෛනික කාර්යාලයීය කටයුතු සඳහා පරිගණක යෙදුම් සහායකවරයකුගේ සේවාව ලබාගැනීමට තීරණය කෙරේ. පහත සඳහන් කුමන ක්ෂේත්‍රයක ලබා ඇති පළපුරුද්ද, අයදුම්කරුවකු සඳහා වඩාත් යෝග්‍ය වන්නේ ද?

- 1. ජාල පරිපාලනය
- 2. පරිගණක ක්‍රම ලේඛනය සහ නිදොස් කිරීම
- 3. තොරතුරු තාක්ෂණ කළමනාකරණය
- 4. වදන් සැකසුම හා පැතුරුම්පත් වැනි කාර්යාල ස්වයංකරණ මෘදුකාංග භාවිත කිරීම

22. එක්තරා ආයතනයක් වදන් සැකසුම් මෘදුකාංගයක් (X), සාප්පුවකින් මිල දී ගනී. එම ආයතනයම ඔවුන්ගේ ගිණුම්කරණ කටයුතු සඳහා ගිණුම්කරණ මෘදුකාංගයක් (Y) නිපදවා ගැනීමට මෘදුකාංග සංවර්ධන සමාගමකින් ඉල්ලුම් කරයි. මෙම සංසිද්ධිය සම්බන්ධයෙන් සත්‍ය වන්නේ පහත සඳහන් කවරක් ද?

- 1. X යනු අවශ්‍යතා මත සැකසූ මෘදුකාංගයක් වන අතර Y යනු ඇසුරුම්ගත මෘදුකාංගයකි.
- 2. X හා Y යන දෙකම ඇසුරුම්ගත මෘදුකාංග වේ.
- 3. X යනු ඇසුරුම්ගත (packaged) මෘදුකාංගයක් වන අතර Y යනු අවශ්‍යතා මත සැකසූ (tailor-made) මෘදුකාංගයකි.
- 4. X හා Y යන දෙකම අවශ්‍යතා මත සැකසූ මෘදුකාංග වේ.

23. ස්ථානීය පෙදෙස් ජාලයක් (LAN) පුළුල් පෙදෙස් ජාලයකට (WAN) සම්බන්ධ කිරීමේ දී භාවිත වන්නේ පහත සඳහන් උපක්‍රම අතුරෙන් කුමක් ද?

- 1. ජාල අතුරු මුහුණත්පත (NIC)
- 2. සේවාදායක පරිගණකය (server)
- 3. මංභසුරුව (router)
- 4. නාභිය (hub)

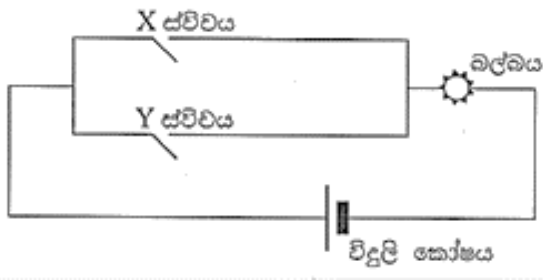
24. පහත පෙන්වා ඇති හිස්තැන් සහිත ඡේදය සලකා බලන්න.

පළිබෝධ නාශකවල අහිතකර බලපෑම් සොයා ගැනීම මොහොමඩ්ට පවරා ඇත. ඔහු පරිගණකයක් ඉදිරියේ වාඩි වී අන්තර්ජාලයට පිවිසීම සඳහා(A)ක් විවෘත කර එමගින්(B)ක් ක්‍රියාත්මක කරයි. ඉන්පසු(C)ක් තුළ “පළිබෝධ නාශකවල අහිතකර බලපෑම්” යන පාඨය (text) ඔහු යතුරු ලියනය කරයි.

ඉහත A, B හා C හිස්තැන් පිළිවෙලින් පිරවීම සඳහා වඩාත් යෝග්‍යතම පිළිතුර කුමක් ද?

- 1. A= වෙබ් අතරික්සුව, B =සෙවුම් යන්ත්‍රය, C = සෙවුම් කවුළුව
- 2. A= සෙවුම් කවුළුව (search box), B = සෙවුම් යන්ත්‍රය (search engine), C = වෙබ් අතරික්සුව(web browser)
- 3. A= සෙවුම් යන්ත්‍රය, B= සෙවුම් කවුළුව, C = වෙබ් අතරික්සුව
- 4. A= වෙබ් අතරික්සුව, B= සෙවුම් කවුළුව, C = සෙවුම් යන්ත්‍රය

25. එක්තරා තර්කන ද්වාරයක ක්‍රියාකාරීත්වයට සම වූ පහත සඳහන් පරිපථය සලකන්න.



ඉහත පරිපථය සම්බන්ධයෙන් පහත කවර වගන්ති සත්‍ය වන්නේ ද?

- A – X ස්විචය වසා ඇති (ON) විට බල්බය දැල්වේ.
 - B – X හා Y ස්විච දෙක ම වසා ඇති (ON) විට බල්බය දැල්වේ.
 - C – X ස්විචය විවෘතව ඇති (OFF) විට හා Y ස්විචය වසා ඇති (ON) විට බල්බය දැල්වේ.
- 1. A,B හා C සියල්ලම
 - 2. A හා B පමණි
 - 3. A හා C පමණි
 - 4. B හා C පමණි

26. ජාලයක් සඳහා සම්ප්‍රේෂණ මාධ්‍යයක් තෝරා ගැනීමේ දී සලකා බැලිය යුතු සාධක වන්නේ පහත සඳහන් දෑ අතුරින් කවරක් ද?

- A - දත්ත සම්ප්‍රේෂණ සීඝ්‍රතාව
 - B - ජාලයේ පරාසය (range)
 - C - පිරිවැය හා ස්ථාපනයේ පහසුව
- 1. B හා C පමණි
 - 2. A හා B පමණි
 - 3. A, B හා C සියල්ලම
 - 4. A හා C පමණි

27. පළමුවන පරම්පරාවේ පරිගණක සම්බන්ධයෙන් පහත සඳහන් වගන්ති අතුරින් සත්‍ය වන්නේ කවරක් ද?

- A - පරිගණකයක භෞතික ප්‍රමාණය සාපේක්ෂව විශාල විය.
- B - පරිපථ සඳහා රික්තක නල (vacuum tubes) භාවිත කෙරුණි.
- C - ක්‍රමලේඛනය (programming) සඳහා යන්ත්‍ර භාෂාව (machine language) භාවිත විය.

- 1. A හා C පමණි
- 2. A, B හා C සියල්ලම
- 3. A පමණි
- 4. B පමණි

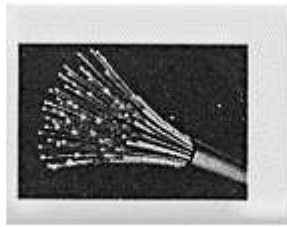
28. මේස පරිගණකයක් නාභියකට (hub) සම්බන්ධ කිරීමට වඩාත් ම යෝග්‍ය කේබල වර්ගය කුමක් ද?

- 1. දුරකථන කේබලය (telephone)
- 2. සමාක්ෂක කේබලය (coaxial)
- 3. USB කේබලය
- 4. UTP කේබලය

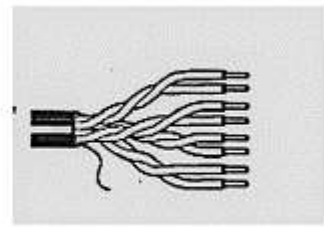
29. පහත A, B සහ C රූප මගින් දක්වා ඇති විවිධ වර්ගවල ජාල රැහැන් සලකා බලන්න.



A



B



C

A, B සහ C මගින් පිළිවෙලින් නිවැරදි ව නිරූපණය කරනු ලබන්නේ පහත ඒවායින් කවරක් ද?

- 1. A = සමාක්ෂක (coaxial), B= ප්‍රකාශ තන්තු (fiber optic), C = ඇඹිරි යුගල (twisted pair)
- 2. A= සමාක්ෂක (coaxial), B= ඇඹිරි යුගල (twisted pair) C = ප්‍රකාශ තන්තු (fiber optic)
- 3. A = ප්‍රකාශ තන්තු (fiber optic), B= ඇඹිරි යුගල (twisted pair) C = සමාක්ෂක (coaxial)
- 4. A = ප්‍රකාශ තන්තු (fiber optic), B= සමාක්ෂක (coaxial), C = ඇඹිරි යුගල (twisted pair)

30. මාර්ගගත සාප්පු සවාරි (online shopping) සම්බන්ධයෙන් පහත දී ඇති වගන්ති සලකා බලන්න.

- A - පාරිභෝගිකයාට සාප්පු යාමට ගත වන ගමන් කාලය (traveling time) ඉතිරි කර ගත හැකි ය.
- B - මිල දී ගැනීමට පෙර පාරිභෝගිකයාට භාණ්ඩයක් භෞතිකව පරීක්ෂා කළ නොහැකි ය.
- C - පාරිභෝගිකයන්ට ලාභදායී භාණ්ඩ පහසුවෙන් සොයාගත හැකි ය.

මාර්ගගත සාප්පු සවාරි සම්බන්ධයෙන් නිවැරදි වගන්ති වන්නේ ඉහත කවරක් ද?

- 1. B සහ C පමණි
- 2. A සහ B පමණි
- 3. A, B සහ C සියල්ල ම
- 4. A සහ C පමණි

31. තොරතුරු හා සන්නිවේදන තාක්ෂණ (ICT) පද්ධතියක අනිසි භාවිතයක් සඳහා උදාහරණයක් ලෙස සැලකිය නොහැක්කේ පහත සඳහන් කවරක් ද?

- 1. සමාජ වෙබ් අඩවි තුළ ද්වේශ සහගත ඔපාදුප (malicious gossip) පැතිරවීම
- 2. බ්ලොග් අඩවියක් සැකසීම
- 3. අයාචිත තැපැල් (spam) යැවීම
- 4. වයිරස පැතිරවීම

32. පරිගණක පද්ධතියක උපයෝගීතා මෘදුකාංග (Utility software) සඳහා උදාහරණයක් /උදාහරණ වනුයේ පහත සඳහන් ඒවායින් කවරක් ද?

- A - සම්පාදකය (Complier)
- B - වදන් සකසන මෘදුකාංගය (Word processing software)
- C - වෙබ් අතරික්සුව (Web browser)
- D - තැටි නිර්බණ්ඩකය (Disk defragmenter)

- 1. B සහ D පමණි
- 2. A සහ D පමණි
- 3. A පමණි
- 4. C සහ D පමණි

33. පහත වගන්ති සලකා බලන්න.

- A - MS-DOS මෙහෙයුම් පද්ධතිය විධාන ජේළි අතුරුමුහුණත (CLI) ක් භාවිත කරයි.
- B - ඉසුරු ලිනක්ස් සහ හන්තාන ලිනක්ස් යනු ශ්‍රී ලාංකිකයන් විසින් දේශීයකරණය කරනු ලැබූ විවෘත ප්‍රභව මෙහෙයුම් පද්ධති දෙකකි.
- C - මයික්‍රොසොෆ්ට් වින්ඩෝස් යනු චිත්‍රක අතුරු මුහුණතක් (GUI) නොමැති මෙහෙයුම් පද්ධතියකි.

ඉහත වගන්තිවලින් නිවැරදි වන්නේ කුමක් ද?

- 1. A සහ C පමණි
- 2. B සහ C පමණි
- 3. A, B සහ C යන සියල්ලම
- 4. A සහ B පමණි

34. ඔබගේ පරිගණකයෙහි දෘඪ තැටියෙහි (hard disk) ඇති හිස් අවකාශය (free space) අඩුව පවතින අවස්ථාවක් සලකන්න. මෙම තැටිය තුළ ඔබ විසින් සුරකින ලද කිසිම ගොනුවක් මකා දැමීමෙන් තොරව කිසියම් නිදහස් ඉඩ ප්‍රමාණයක් ලබා ගැනීමට ඔබට අවශ්‍යව ඇත.

මෙම කාර්යය සඳහා පහත සඳහන් ඒවායින් කුමන පද්ධති මෙවලම් භාවිත කළ හැකි ද?

- A- ඩිස්ක් පිරිසිදුකරණය (disk clean up)
- B- ඩිස්ක් නිර්බණ්ඩකය (disk defragmenter)
- C- අනුලක්ෂණ සිතියම (character map)

- 1. A පමණි
- 2. C පමණි
- 3. A හා B පමණි

4. B පමණි

35. දත්ත සන්නිවේදනය සඳහා නිදසුන් ලෙස ගත හැක්කේ පහත සඳහන් දෑ අතුරින් කවරක් ද?

- A – ස්ථානීය පෙදෙස් ජාලයක (local area network) ඇති පරිගණක දෙකක් අතර සන්නිවේදනය
- B – අන්තර්ජාලය මගින් සන්නිවේදනය
- C – ජංගම දුරකථනයෙන් කෙටි පණිවුඩ (SMS) යැවීම

- 1. A සහ C පමණි
- 2. A සහ B පමණි
- 3. A, B සහ C සියල්ලම
- 4. B සහ C පමණි

36. පහත සඳහන් වගන්ති සලකා බලන්න.

A - සෑම වෙබ් අඩවියකටම එයටම අන්තර්ජාලය වූ ඒකාකාර සම්පත් නිශ්චායකයක් (URL) පවතී.

B - අධි සන්ධානයක් (hyperlink) යනු විද්‍යුත් ලේඛනයක් තුළ එම ලේඛනය තුළම වෙනත් ස්ථානයකට සම්බන්ධ කරවන හෝ මුලුමනින්ම නව ලේඛනයකට සම්බන්ධ කරවන හෝ අංගයකි.

C - 'අධිපාඨ තැන්මාරු නියමාවලිය' (http) වෙබ් දත්ත හුවමාරුව සඳහා භාවිත කෙරේ.

ඉහත සඳහන් කවරක් සත්‍ය වන්නේ ද?

- 1. A හා B පමණි
- 2. B හා C පමණි
- 3. A හා C පමණි
- 4. A, B හා C සියල්ලම

37. අන්තර්ජාලය මගින් සපයනු ලබන සේවා නිරූපණය වන්නේ පහත කුමකින් ද?

- 1. විද්‍යුත් තැපෑල (e-mail), ස්ථානීය පෙදෙස් ජාලය (LAN)
- 2. ස්ථානීය පෙදෙස් ජාලය (LAN) , පුළුල් පෙදෙස් ජාලය (WAN)
- 3. සෙවුම් යන්ත්‍ර (Search Engines) , පුළුල් පෙදෙස් ජාලය (WAN)
- 4. විද්‍යුත් තැපෑල (e-mail), ලෝක විසිරි වියමන (WWW)

38. දත්ත නිවේශන ක්‍රියාකරුවකු (Data Entry Operator) පුනරාවර්ත ආතති ආබාධ (RSI) තත්වයට ගොදුරු වී ඇතැයි නිශ්චය කර ඇත. ඔහුගේ මෙම සෞඛ්‍ය තත්වය සඳහා ඔහුගේ වැඩ පරිසරය හේතුවක් වී ඇත්දැයි සොයා ගැනීමට පහත සඳහන් ප්‍රශ්නවලින් කුමක් ඔබ ඔහුගෙන් ඇසිය යුතු වන්නේ ද?

A - ඔබගේ අත් හා ඇඟිලිවල වේදනාව මගහරවා ගැනීමට ඔබගේ යතුරු පුවරුව හා මූසිකය නිවැරදිව ස්ථානගත කර තිබේ ද?

B - ඔබ වැඩ කරනුයේ නිසි ඉරියව්වෙන් යුතුව ද?

C - ඇස් රුදාව (විඩාව) මගහරවා ගැනීම සඳහා ඔබ නිශ්චිත කාල අන්තරයන්හි දී විවේක ගන්නේ ද?

- 1. B හා C පමණි
- 2. A, B හා C පමණි
- 3. A හා B පමණි
- 4. A හා C පමණි

39. වයිරස් ආසාදනයක ප්‍රතිඵලයක් ලෙස ඔබේ ගෘහ පරිගණකයෙහි සිදු නොවීමට වඩාත්ම ඉඩ ඇත්තේ පහත සඳහන් කවරක් ද?
- 1. මෘදුකාංග නිසි පරිදි ක්‍රියාත්මක නොවීම
 - 2. දෘඪාංගවලට නිත්‍ය හානි ඇති වීම
 - 3. පරිශීලක ක්‍රියාවලට පරිගණකය ප්‍රතිචාර නොදැක්වීම
 - 4. අන්තර්ජාල ප්‍රවේශය සෙමෙන් සිදුවීම

40. පහත ප්‍රකාශ සලකා බලන්න.

A - සිසුන් මාර්ගගතව ඉගෙනුම් ද්‍රව්‍ය වෙත ප්‍රවේශ වීම

B - ගොවීන්ට ජංගම උපකරණ මගින් තත්කාලීන තොරතුරු ලබාගැනීම සඳහා රජය මගින් පහසුකම් සැලසීම

C - මාර්ගගතව වාහන ආදායම් බලපත්‍ර අළුත් කිරීම

ඉහත කුමන ක්‍රියාවලි e - රාජ්‍ය පාලනයට සම්බන්ධ වේද?

- 1. A සහ C පමණි
- 2. B සහ C පමණි
- 3. A සහ B පමණි
- 4. A, B සහ C යන සියල්ලම

සාමාන්‍ය තොරතුරු තාක්ෂණය
GENERAL INFORMATION TECHNOLOGY (GIT)
ONLINE EXAMINATION – 2018
පෙරහුරු පරීක්ෂණය (PILOT TEST)– 02

දෙවන ප්‍රශ්න පත්‍රය

41. මෙම ප්‍රශ්නය මගින් ඔබගේ මෙහෙයුම් පද්ධතිවල ඇති ඇතැම් මූලික ක්‍රියාකාරකම් පිළිබඳව ඔබගේ හැකියාව පරීක්ෂා කෙරේ.

හකුළන ලද (Compressed) "Pilot2B" ගොනුව පහත සබැඳියෙන් බාගත කරන්න.

[Download compressed 'Pilot2B' file.](#)

බාගත කරන ලද ගොනුවෙහි අන්තර්ගතය ලබාගැනීම සඳහා එය මත දෙවරක් ක්ලික් (double click) කරන්න. එහි, මූල නාමාවලිය ලෙස Pilot2B සහිත නාමාවලි/ලෝල්ධර (directory) ව්‍යුහයක් අඩංගු වේ.

- i. ඉහත Pilot2B ලෝල්ධරයෙහි ඇති "chrispagani.jpeg" නම් රූප ගොනුව (image file) ඔබගේ මේස පරිගණක තිරයෙහි (desktop), පසුබිම (background) ලෙස පිහිටුවන්න. අනතුරුව වින්ඩෝස් (Windows) හි ස්නිප් මෙවලම (Snipping tool) හෝ ලිනක්ස් (Linux) හි ස්ක්‍රීන්ෂොට් භාවිතයෙන් ඔබගේ මේස පරිගණක තිරයෙහි රූපයක් (image) ලබාගෙන එය .jpg ගොනුවක් ලෙස, "GITIndexno_Q41_Background.jpg" නමින් සුරැකීමෙන් පසුව උඩුගත කරන්න (upload).
- ii. වින්ඩෝස් හි "File Explorer" හෝ ලිනක්ස් හි "Files" භාවිත කර, Pilot2B ගොනු ව්‍යුහයෙහි ප්‍රමාණය මත පදනම් වූ සවිස්තර සහිත චිත්‍රකමය (graphical) ලැයිස්තුව විශාලතම ගොනුව ලැයිස්තුවෙහි මූලට එන පරිදි ලබා ගන්න.

අනතුරුව වින්ඩෝස් හි ස්නිප් මෙවලම හෝ ලිනක්ස් හි ස්ක්‍රීන්ෂොට් භාවිතයෙන් ඉහත ප්‍රතිදානයෙහි රූපයක් (image) ලබාගෙන, එය jpg ගොනුවක් ලෙස "GITIndexNo_Q41_filelist.jpg" නමින් සුරැකීමෙන් පසු උඩුගත කරන්න.

- iii. වින්ඩෝස්හි Keyboard Properties හෝ ලිනක්ස් හි Keyboard හෝ අතුරු මුහුණත වෙත යෑමෙන් පසු පහත දෑ පිහිටුවන්න.
 - o අකුරු පුනරුපන ප්‍රමාණය (Character repeat delay) කෙටි (short) බවට පත් කරන්න.
 - o අකුරු පුනරුපන සීඝ්‍රතාව (Character repeat rate) සෙමෙන් (Slow) බවට පත් කරන්න.
 - o සැරිය නිවී පත්තුවන සීඝ්‍රතාව (Cursor blink rate) වේගය (fast) බවට පත් කරන්න.

අනතුරුව වින්ඩෝස් ස්නිප් මෙවලම හෝ ලිනක්ස් හි ස්ක්‍රීන්ෂොට් භාවිතයෙන් ඉහත අතුරු මුහුණතේ රූපයක් (image) ලබාගෙන එය .jpg ගොනුවක් ලෙස, "GITIndexNo_Q41_keyboard.jpg" ලෙස සුරැකීමෙන් පසු උඩුගත කරන්න.

42. ඇතැම් අය තම පාසලට ආසන්න බස් නැවතුම්පොළ කසළ වලින් අපවිත්‍ර කරන බව එක්තරා ශිෂ්‍යයෙක් නිරීක්ෂණය කරයි. බස් නැවතුම් පොළෙහි කසළ බඳුනක් තැබීමට පිළියෙල කර එය අසල පහත රූපසටහනෙහි දැක්වෙන දැන්වීම ප්‍රදර්ශනය කිරීමට ඔහු අදහස් කරයි.

ඔබගේ කාර්යය වන්නේ ඉහත දැන්වීම නිර්මාණය කිරීමයි.

පහත දැක්වෙන සබැඳියෙන් දැන්වීමට අවශ්‍ය වන රූපය බාගත කර ගන්න.

[Download bin.jpg image](#)



- i. වදන් සකසනය භාවිත කිරීමෙන් නව ලේඛණයක් විවෘත කර එහි ගොනු නාමයට ඔබගේ විභාග අංකය සහ ප්‍රශ්න අංකය යොදා සුරකින්න. (උදා: 12345-Q42)
- ii. පිටුවෙහි ප්‍රමාණය (page size) "A5" ලෙස පිහිටුවන්න.
- iii. පහත දැක්වෙන පාඨ ජේළි යතුරු ලියනය කරන්න.

Put Litter
In Its Place
Don't Trash
Mother Earth

- iv. සියළුම අන්තර්ගතය (Content) මධ්‍යයට (Center) එකෙල්ල කරන්න (align).
- v. සමස්ත ලේඛණයෙහි අකුරු ප්‍රමාණය (Font size) "36" ට පිහිටුවන්න.
- vi. සියළුම අකුරු, ලොකු අකුරු (Upper Case) බවට පත් කරන්න.
- vii. රූපය ඇතුළත් කර, එය දැන්වීමෙහි මැදට මධ්‍යගත කරන්න (Center). රූපයෙහි ප්‍රමාණය අවශ්‍ය පරිදි වෙනස් කිරීමට ඇතැම් විට ඔබට සිදුවනු ඇත.
- viii. පිටුව සඳහා වාටිය (Border) ඇතුළත් කර එම වාටි රේඛාවේ ඝනකම "6pt" ලෙස සකසන්න. ලේඛණය සුරැකීමෙන් පසුව උඩුගත කරන්න.

43. බ්‍රයිට් ලයිට්ස් (Bright Lights) විදුලි උපකරණ වෙළඳ සැල 2018 මුල් භය මාසය සඳහා ආදායම් හා වියදම් පැතුරුම් පතක වාර්තා ගත කර ඇත. වෙළඳ සැලෙහි ප්‍රගතිය විශ්ලේෂණය කිරීම සඳහා පහත දී ඇති උපදෙස් අනුගමනය කරමින් පැතුරුම් පත සම්පූර්ණ කළ යුතුව ඇත.

පැතුරුම්පත පහත දැක්වෙන සබැඳියෙන් බාගත කර ගොනු නාමය ලෙස ඔබගේ විභාග අංකය සහ ප්‍රශ්න අංකය යොදා සුරකින්න. (උදා: 12345-Q43)

[Download the spreadsheet](#)

- i.
 - a. ජනවාරි මාසය සඳහා මුළු වියදම් (total expenses) ගණනය කිරීම සඳහා සුදුසු සූත්‍රයක් (formula), G2 කෝෂයෙහි ලියන්න.
 - b. අනෙකුත් මාස සඳහා මුළු වියදම් ගණනය කිරීමට G2 කෝෂයට ලියන ලද සූත්‍රය, G3 සිට G7 දක්වා වන කෝෂ පරාසයට පිටපත් (copy) කරන්න.
- ii. ජනවාරි මාසය සඳහා ආදායම් - වියදම් වෙනසෙහි ප්‍රමාණය (difference amount) ගණනය කිරීමට සූත්‍රයක් පහත සමීකරණය භාවිතයෙන් H2 කෝෂයෙහි ලියන්න.

Difference = Total Income - Total Expenditure

(වෙනස = මුළු ආදායම-මුළු වියදම)

iii.

- a. වැඩිම ලාභය (වැඩිම ධන වෙනස highest positive difference) ගණනය කිරීම සඳහා සුදුසු සූත්‍රයක් G9 කෝෂයෙහි ලියන්න.
- b. F9 කෝෂයෙහි "Highest Profit" යනුවෙන් ලියා එය තද කළ පැහැති (boldface) සහ ඇලකුරු (Italic) ලෙස පිහිටුවන්න. පාඨ (text) කෝෂය තුළ ඔතන්න (wrap).

iv. එක් එක් මාසයෙහි වෙනත් වියදම් (Other Expenditure) පෙන්වීම සඳහා තීරු ප්‍රස්ථාරයක් (bar chart) අඳින්න .

v. I තීරුව (Column I) Electricity Usage Rank (විදුලි බලය භාවිත කිරීමේ තරාව) ලෙස නම් කර, ජනවාරි මාසය සඳහා විදුලි බලය භාවිත කිරීමේ තරාව ගණනය කිරීම සඳහා සුදුසු සූත්‍රයක් I 2 කෝෂයෙහි ලියන්න. අනෙකුත් මාස සඳහා විදුලි බලය භාවිත කිරීමේ තරාවන් ගණනය කිරීමට, I 2 කෝෂයට ලියන ලද සූත්‍රය I 3 සිට I 7 දක්වා වන කෝෂ සඳහා පිටපත් කරන්න.

පැතුරුම් පත සුරැකීමෙන් පසු උඩුගත කරන්න.

44. එක්තරා පාසලක 10 වන ශ්‍රේණියෙහි සිසුන්ගේ තොරතුරු තබා ගැනීම සඳහා දත්ත සමුදායක් (database) අවශ්‍යව ඇත. මෙම ප්‍රශ්ණයේ දී ඔබ විසින් අදාළ වගුව නිර්මාණය කර, එම වගුවෙන් තොරතුරු සමුදායය (retrieve) කිරීම සඳහා විමසුමක් (Query) භාවිත කිරීම අපේක්ෂා කෙරේ.

- i. "School_GITIndexNo_Q44" නමින් දත්ත සමුදායක් නිර්මාණය කරන්න. (උදා : School_12345_Q44)
- ii. සුදුසු දත්ත ප්‍රරූප (data type) සහ ක්ෂේත්‍ර තරම (file size) භාවිත කර පහත දැක්වෙන දත්ත අඩංගු වන සේ "School" සමුදායෙහි "Students" නමින් වගුවක් නිර්මාණය කරන්න.

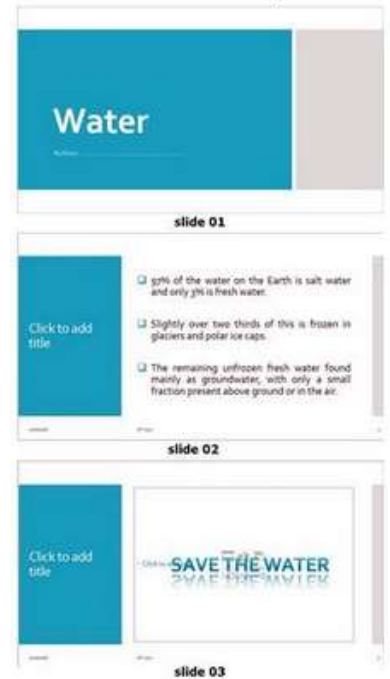
Reg_No	Name	Class	Year_of_birth	Home_town
S01	Imran	10A	2004	Kotahena
S02	Saman	10A	2004	Dehiwala
S03	Rakesh	10B	2004	Wellawatte
S04	Saman	10B	2005	Wellawatte

- iii. ප්‍රාථමික යතුර සඳහා සුදුසු ක්ෂේත්‍රය තෝරන්න.
- iv. තමාගේ නගරය "Wellawatte" (වැල්ලවත්ත) වන සිසුන්ගේ Name (නම), Class (පංතිය) ප්‍රදර්ශනය කිරීම සඳහා විමසුමක් (Query) නිර්මාණය කරන්න. නිවැරදි බව තහවුරු කිරීම සඳහා එම විමසුම ක්‍රියාත්මක කර, එය "HomeTownQuery" නමින් සුරකින්න. ඔබගේ දත්ත සමුදාය සුරැකීමෙන් පසු උඩුගත කරන්න.

45. ඔබ විසින් “ජලය” (water) පිළිබඳ 1 වන රූපයේ පෙන්වා ඇති පරිදි සමර්පනයක් (presentation) නිර්මාණය කළ යුතුව ඇත.

රූප සටහන 1

නව සමර්පනයක් නිර්මාණය කර එය ඔබගේ GIT විභාග අංකය සහ ප්‍රශ්න අංකය යොදා සුරකින්න. (උදා :12345_Q45)



- i. සමර්පනයෙහි තේමාව (theme/template) නිල් පාට මූලය (*blue color/bright blue basis*) ලෙස තෝරන්න.
- ii. "Title Slide" පිරිසැලසුම තෝරා මාතෘකාව ලෙස "Water" යන්න අකුරු ප්‍රමාණය (තරම) 92 සේ තද කළ පැහැයෙන් (bold face) යුතු වනසේ සකස් කරන්න. උප මාතෘකාව (Subtitle) ලෙස ඔබගේ විභාග අංකය "Author" ට පසුව යොදන්න. (උදා: Author: 12345)
- iii. Water නම් මාතෘකාවට Bounce සජීවීකරණය (animation) එකතු කරන්න.
- iv. පහත දැක්වෙන පාඨ පිටපත් කර (copy) දෙවන කඳුවට අලවන්න (paste).

97% of the water on the Earth is salt water and only 3% is fresh water.

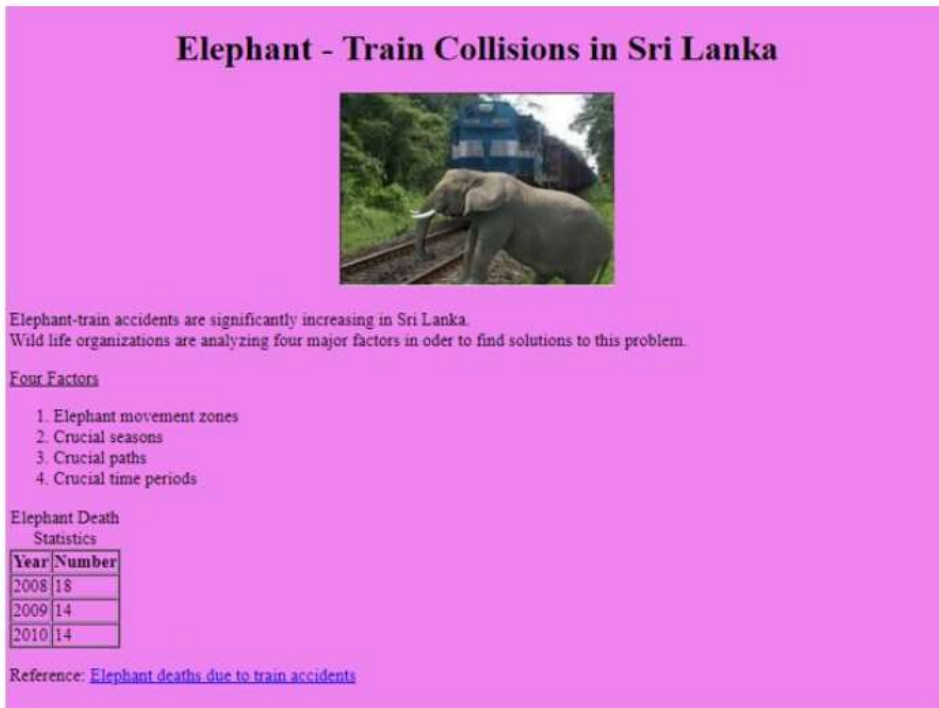
Slightly over two thirds of this is frozen in glaciers and polar ice caps.

The remaining unfrozen fresh water found mainly as groundwater, with only a small fraction present above ground or in the air

- v. පිටපත් කරන ලද අන්තර්ගතය 1 වන රූපසටහනේ දක්වා ඇති පරිදි බුලට් (Bullet) ලැයිස්තුවක් ලෙස පෙළ ගස්වන්න.
- vi. දෙවන කඳුවෙහි සංක්‍රාන්තිය (transition) ලෙස *Flip/Turn Around* තෝරා ගන්න.
- vii. මිලිභ (තුන්වන) කඳුවට "SAVE THE WATER" යන අන්තර්ගතය *Word art/artwork gallery* භාවිත කර එක් කරන්න.
- viii. මාතෘකා කඳුව හැර අනෙක් සියළුම කඳා සඳහා දිනය සමඟ ඔබගේ විභාග අංකය (Index No.) එක් කරන්න.

සමර්පනය සුරැකීමෙන් පසු උඩුගත කරන්න.

46. 2 වන රූප සටහනෙහි දැක්වෙන ප්‍රභව කේතය භාවිත කරමින් 1 වන රූප සටහනෙහි දී ඇති වෙබ් පිටුව (web page) ගොඩනගා ගත යුතුව ඇත.



රූප සටහන 1: අපේක්ෂිත වෙබ් පිටුව

```

<!DOCTYPE html>
<html>
<head>
<h1><(1)>Elephant - Train Collisions in Sri Lanka</(1)></h1>
</head>
<body (2)=" #ee82ee">
<center><img (3)="elephant.jpg" (4)="Elephant - Train Collision" width="250"
height="200"></center>
<p>Elephant-train accidents are significantly increasing in Sri Lanka.<br> Wild life
organizations are analyzing four major factors in order to find solutions to this
problem. </p>
<(5)>Four Factors</(5)>
<(6)>
<li>Elephant movement zones</li> <li>Crucial seasons</li>
<li>Crucial paths</li> <li>Crucial time periods</li>
</(6)>
<table (7)="1">
<(8)>Elephant Death Statistics</(8)>
<(9)><(10)>Year</(10)><th>Number</th></(9)>
<tr><td>2008</td><td>18</td></tr>
<tr><td>2009</td><td>14</td></tr>
<tr><td>2010</td><td>14</td></tr>
</table>
<p>Reference: <(11) (12)="http://www.asesg.org/PDFfiles/2012/35-93-
Fernando.pdf">
Elephant deaths due to train accidents</(11) ></p>
</body>
</html>

```

රූප සටහන 2 : HTML කේත ප්‍රභවය

පහත දී ඇති සබැඳියන්ගෙන් (Links) “elephant.jpg” රූපය සහ html ප්‍රභව කේතය බාගත කරන්න. මෙම html ප්‍රභව ගොනුව ඔබගේ විභාග අංකය සහ ප්‍රශ්න අංකය ගොනු නාමය ලෙස යොදා සුරකින්න.

(උදා: 121345_Q46.html)

[Download HTML source file](#)

[Download elephant.jpg image](#)

- i. 2 වන රූප සටහනෙහි දැක්වෙන පරිදි html ප්‍රභවයෙහි 1 සිට 12 දක්වා ලේබල අංක වලින් දක්වා ඇති HTML උසුලන (tags) සහ පද (terms) හිස්ව ඇත.

එම ලේඛලවලට අදාළ උසුලන/පද පහත ලැයිස්තුවෙන් තෝරා ඔබගේ html ප්‍රභව කේතයට ඇතුළත් කරන්න.

ලැයිස්තුව : {a , alt, b , border, caption, center, color, h1, href, ol, src, style, th, tr, u}

- ii. වෙබ් අතරික්සුව (Web browser) භාවිත කර ඔබගේ ප්‍රභව කේතය පරීක්ෂා කරන්න. ඔබගේ html ගොනුව උඩුගත (upload) කරන්න.

47. ඔබගේ ජංගම දුරකථනය පුවත්පත් දැන්වීමක් මගින් විකිණීමට තැත් කරන්නේ යයි උපකල්පනය කරන්න. මෙම ප්‍රශ්නයේ දී, ඔබ විසින් පුවත්පත් දැන්වීම් නියෝජිත (Agent) වෙත ජංගම දුරකථනයෙහි රූප ඇමුණුමක් (attachment) සහිතව e-තැපෑලක් (email) යැවිය යුතු වේ.

ඔබගේ ජංගම දුරකථනයෙහි රූපයක් අඩංගුවන පහත දැක්වෙන ගොනුව සබැඳියෙන් බාගත කරන්න.
[myphone.jpeg](#)

දී ඇති සබැඳියෙන් (Click) e-තැපෑල් මෘදුකාංග අතුරු මුහුණත විවෘත කරන්න.
[email software interface](#)

එය භාවිත කර පහත දී ඇති උපදෙස් අනුගමනය කරමින් පුවත්පත් දැන්වීම් නියෝජිත වෙත e-තැපෑලක් ලියා යවන්න.

- i. ලැබිය යුතු අයගේ e-තැපෑල් ලිපිනය ලෙස **newsagent@abcnews.com** යොදන්න.
- ii. e-තැපෑලෙහි විෂය ලෙස "Mobile phone for sale" යන්න ඇතුළත් කරන්න.
- iii. ප්‍රධාන කොටසෙහි අන්තර්ගතය ලෙස පහත දී ඇති දෑ ඇතුළත් කරන්න.
"6 months old, good condition, Rs 12,000, negotiable, contact sunil@abc.com"
- iv. බාගතකරන ලද රූපය **myphone.jpeg** අමුණන්න.
- v. එම ලිපියේ පිටපතක්, ඔබගේ මිතුරකුට යවන්න. (ඔහුගේ e- තැපෑල් ලිපිනය "ranjan@abc.com" වේ.)
- vi. e-තැපෑලෙහි දෝෂ නිවේදැයි පරීක්ෂා කර බලා **Send** ක්ලික් කරන්න.
