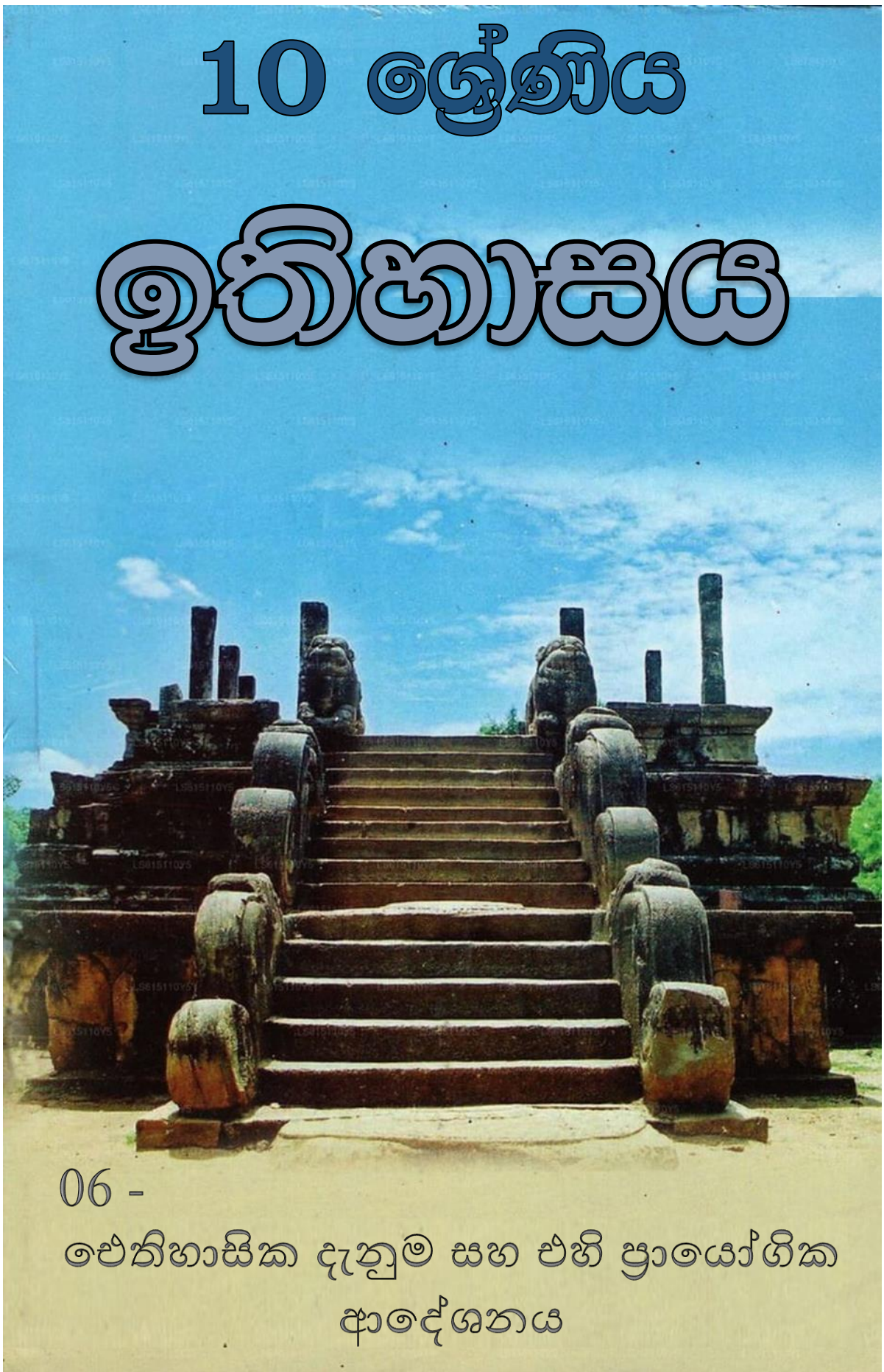


10 ශ්‍රේණිය

# ඉතිහාසය



06 -

ඓතිහාසික දැනුම සහ එහි ප්‍රායෝගික  
ආදේශනය

### නිපුණතාව -

ශ්‍රී ලංකාවේ ඓතිහාසික ජන සමාජයේ උරුම වූ දර්ශනය සහ සාම්ප්‍රදාය අවබෝධ කර ගනිමින් ඒවා තම ජීවිතය හැඩ ගසා ගැනීමට උපයෝගී කර ගනියි.

### නිපුණතා මට්ටම -

අපේ මුතුන් මිත්තන්ගේ උරුම වූ සමාජ දැක්ම සහ පොදු භාවිත පිළිවෙත් අර්ථවත් සමාජයක් ගොඩ නැගීමට යොදා ගත හැකි ආකාරය පෙන්වා දෙයි.

### ඉගෙනුම් ඵල -

- ඓතිහාසික ජන සමාජයෙන් උරුම වූ සමාජ දැක්ම හා පොදු භාවිත පිළිවෙත් විස්තර කරයි.
- සමාජ දැක්ම හා පොදු භාවිත පිළිවෙත් ප්‍රායෝගිකව ආදේශ කළ ආකාරය විස්තර කරයි.
- ඓතිහාසික දැනුම වර්තමානයේ අර්ථවත් සමාජයක් ගොඩනැගීම සඳහා භාවිතා කළ හැකි ආකාරය පෙන්වා දෙයි.

## 06 පාඩම -

### ඓතිහාසික දැනුම සහ එහි ප්‍රායෝගික ආදේශනය

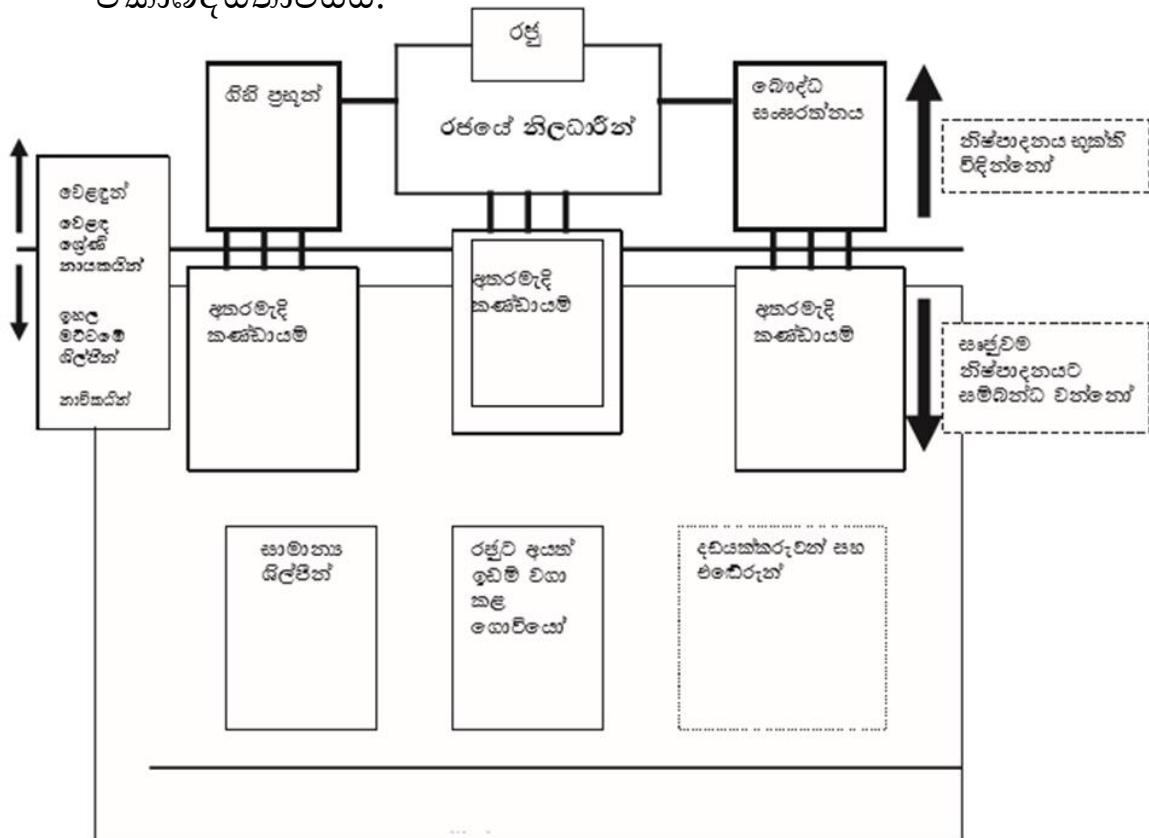
මානව පරිණාමය සිදු වීමේදී දැනුම ඉතා වැදගත් සාධකයක් විය. අතීත මිනිසා සතු වූ දැනුම වර්තමානය සඳහා ප්‍රායෝගිකව ආදේශනය කර ගත හැකි අවස්ථා එමටය. ඓතිහාසික දැනුම පිළිබඳ මාතෘකා කීපයක් යටතේ දැනුම මෙහිදී සාකච්ඡා කරනු ලැබේ. ඒ ඇසුරින් දෙන ලද ඇගයීම් 10 ශ්‍රේණියේ පෙළ පොත ඇසුරින් ඔබට නිම කර ගත හැක. අප පහත මාතෘකා පිළිබඳ තොරතුරු විමසා බලමු.

### **6.1 ඓතිහාසික යුගයේ සමාජ සංවිධානය -**

- සමාජයක් තිරසර ලෙස පවත්වා ගෙන යාම සමාජ සංවිධානයයි.
- පුද්ගල සම්බන්ධතාවල අනුපිළිවෙල දුරාවලිය නම් වේ. එය කොටස් 2කි.
  1. සිරස් දුරාවලිය - ඉහළ සිට පහළට
  2. තිරස් දුරාවලිය - බලය සමානව පැවතීම.
- රජු නරඹයෙහි ලෙස දඹුළු විහාර සෙල්ලිපියේ සඳහන් ය.
- රාජකීය නිලධාරීන් රජකොල් සමඳරු නම් විය.
- සමාජය කොටස් 2කි.
  1. ප්‍රභූන් - වෙළඳ ප්‍රධානීන්, වෛද්‍යවරු, ගුරුවරු.....
  2. සාමාන්‍ය ජනතාව - ගොවීන්, වළං සාදන්නෝ, මැණික් කපන්නෝ.....
- සාමාන්‍ය ජනයා කුඩින් ලෙස හැඳින්වේ.

- සමාජයේ පහළම මට්ටම දාසයන්ටය. වර්ග 2කි.
  1. අන්වයානදාස - පාරම්පරික දාසයන්
  2. ධනාත්මකදාස - කුලියට ගත් දාසයන්

- සමාජය බිඳ වැටීමට නොදී ආරක්ෂා කර ගැනීම සමාජ ඒකාබද්ධතාවයයි.



සටහන අංක 6.1 ඓතිහාසික යුගයේ දී ශ්‍රී ලංකාවේ පැවති සමාජ සංවිධානය පෙන්වුම් කරන සටහනක් (උපුටා ගැනීම මහාචාර්ය සෙනරත් බණ්ඩාරනායක 2013 වසරේදී පළ කළ රචනයකිනි).

**ඇගයීම -**

- 01) සමාජ සංවිධානයක් යනු කුමක්ද ?
- 02) ප්‍රධාන සමාජ ධුරාවලි දෙක නම් කරන්න.
- 03) කුඩින් ලෙස හැඳින්වූයේ කවුද ?
- 04) දාසයන් වර්ග දෙක නම් කරන්න.
- 05) සමාජ ඒකාබද්ධතාව යනු කුමක්ද ?

## 6.2 නීතිය හා සම්ප්‍රදාය -

- සමාජයක් සම්මත කර ගන්නා පොදු පිළිගැනීම් නීතිය බවට පත්වේ.
- නීතිය හා සම්බන්ධ පැරණි ආයතන "වදාල හා සභා" ලෙස දැක්වේ.
- ආරක්ෂක නිලධාරීන් "මේ කාප්පර්" ලෙස හැඳින්වේ.
- අය කළ ප්‍රධාන බදු වර්ග කීපයකි.
  1. දකපති - වැව් ජලය භාවිත කරන්නන්ගෙන්
  2. බොජකපති - රජුට අයත් ඉඩම් වගා කිරීම වෙනුවෙන්
  3. මතරමජිබක - ඇළ මාර්ග වල මත්ස්‍යයින් ඇල්ලීමට
- කෘෂි කටයුතු නිසි ලෙස කර ගෙන යාමට නීති පනවා ඇත.  
(කොණ්ඩවට්ටුවාන්, වෙස්සගිරි ලිපි)
- වෙළඳපල පාලනයට නීති සොරබොර වැව හෙවත් බදුළු ටැම් ලිපියේ සඳහන්ය.
- සතුන් ආරක්ෂා කිරීමට රජවරු නීති හා දඬුවම් පනවා ඇත.

## ඇගයීම -

- 01) නීතිය සම්බන්ධ පැරණි ආයතන දෙක නම් කරන්න.
- 02) පළමු වන විජයබාහු රජුට ආරක්ෂාව සැපයූ දණ්ඩනායකයා කවුද ?
- 03) වෙළඳාම සම්බන්ධයෙන් බදුළු ටැම් ලිපියේ සඳහන් නීති තුනක් සඳහන් කරන්න.



### 6.3 මුදල් හා විනිමය -

- ආර්ථිකමය අරමුණකින් කරනු ලබන හුවමාරු ක්‍රියාවලියකි.
- මුල් කාලයේ පැවතියේ භාණ්ඩ හුවමාරුවයි.
- මෙරට කාසි භාවිතය ඇරඹෙන්නේ ක්‍රි.පූ. 250 දීය.
- පැරණිම කාසි "කභාපණ" ලෙස හැඳින්විය.
- කාසි අවිච්ඡි ගැසු නිලධාරියා "රූප අධ්‍යක්ෂ" (රූපදක) නම් විය.
- රෝම, චීන, අරාබි, VOC (ලන්දේසි කාසි), බ්‍රිතාන්‍ය ආදී කාසි ලැබීම විදේශීය වෙළඳාම පැවති බවට සාධකය



ජායාරූපය අංක 6.2 ශ්‍රී ලංකාවේ භාවිත වූ පැරණිම කාසියක්. මෙම කාසි වර්ගය හඳුන්වන්නේ හස්ඵම කාසි යනුවෙනි. එහි නිපදවන ලද්දේ ඉන්දියාවේ දීය. වෙළෙඳුන් විසින් එම කාසි මේරටට ගෙන එන ලදී.

### ඇගයීම -

- 01) ලංකාවේ කාසි භාවිතය ආරම්භ වූයේ කිනම් සියවසේදී ද ?
- 02) මෙරට මුල්ම කාසි සෙල්ලිපිවල හැඳින් වූ නම කුමක්ද ?
- 03) කාසි අවිච්ඡි ගැසු නිලධාරියා කවුද ?
- 04) "රන් දෙවිසි කළඳයි" ලියූ රන් ලෝහ කැබැල්ල සොයා ගත්තේ කොහෙන්ද ?
- 05) ලංකාවෙන් හමු වූ විදේශීය කාසි මොනවාද ?

## 6.4 කාන්තා නියෝජනය -

- පැරණි සමාජයේ කාන්තාවට උසස් තැනක් ලැබිණි.
- වූලසිවලීදේවී, ලීලාවතී, කල්‍යාණවතී මෙරට සිටි රැජිණියන් ය.
- ස්වාමියා එනතුරු වසර තුනක් හුදකලාව සිටි කාන්තාවක් ගැන රසවාහිනියේ සඳහන්ය.
- දෙමාපියන් තම දියණිය සුප ශාස්ත්‍රයේ නිපුණ කරවිය යුතු බව සහස්සවත්ථුප්පකරණයේ සඳහන්ය.
- "මධුපාවිකා" යනු සුප ශාස්ත්‍රයේ දක්ෂ කාන්තාවන්ය.
- ප්‍රාදේශීය පාලනය සම්බන්ධ කාන්තාව "පරුමකලු" නම් විය. (පරුමකලු සමනා)
- පැරණි කාන්තාව රූපලාවන්‍යා ගැන දැන සිටි බව උඩරංඛාමඩමිත් ලද සාක්ෂි වලින් පෙනේ. (ලෝභ කුරක්, රතු, කහ ගුරුගල්, මැටි පිබළ)

## ඇගයීම -

- 01) පැරණි සමාජයේ කාන්තාව හිමිකර ගෙන සිටි ස්ථානය පිළිබඳ නිදසුන් තුනක් දෙමින් පැහැදිලි කරන්න.

## 6.5 දේශීය ආහාර -

- ඓතිහාසික යුගයේදී බහුලව ධාන්‍ය භාවිතා විය. (වී, කුරක්කන්, උඳු, මුං, තල, මෑ.....)
- ප්‍රභූන්ගේ ආහාරය සුවඳ ගිතෙලින් පිසූ මොනර මස් හා ඇල්හාල් බත් බව සද්ධර්මරත්නාවලියේ සඳහන්ය.
- දුගී ආහාරය වූයේ පලා මාළුව, කාඩි ඇඹුල හා නිවුඩු භාලේ බත්ය.
- තිල සංගුලිකා හෙවත් තලගුලි ගැන දම්පියා අටුවා ගැට පදයේ සඳහන්ය.
- අලවර්ග හා එළවළු ආහාරයට ගැනිණි.
- එළවළු පිසීම ආකාර තුනකි.

1. ආනම
2. ඇඹුල
3. නියඹලාව

- ආහාර රස ගැන්වීමට කුළු බඩු යොදා ගෙන ඇත.
- කිරි පරිභෝජනය ජනප්‍රිය විය.
- කැඳ වර්ග රැසක් ගැන සඳහන්ය.
- පැරණි ජනයා නිරෝගිභාවය ගැන සිතා පෝෂ්‍යදායී ආහාර ගෙන ඇත.



### ඇගයීම -

- 01) පැරණි සමාජයේ මිනිස්සු ගත් ආහාර ලැයිස්තුවක් සකසන්න.
1. ධාන්‍ය වර්ග
  2. අල වර්ග
  3. එළවළු වර්ග
  4. කුළුබඩු වර්ග
  5. තෙල් වර්ග
  6. පාන වර්ග
  7. සත්ත්ව වර්ග

සායාරූපය අංක 6.5 ප්‍රාචීන ආහාර මුද්‍රිත පිටපත් දැක්වෙන ක්‍රියාකාරී වර්ගයෙන් දැනගත හැකි වන සිය වසරේදී අදින ලද චිත්‍රයකි. මෙය මුල්කාලීන චිත්‍රයේ දැක්වූ කිවෙන්නකි.



## 6.6. පරිසරය ආරක්ෂා කර ගැනීම -

- ස්වාභාවික පරිසරය ආරක්ෂා කර ගත යුතු බව දැන සිටීම.
- පරිසරය විනාශ කිරීම ගැටළු වලට හේතුවක් බව දැන සිටීම.
- පරිසරය ආරක්ෂා කර ගැනීමට රජවරු නීති පනවා තිබීම.



රජයාගේ අංක 6.6 වර්ෂයේ පිළිබඳව අපේ මුතුන්මිත්තන් කුම මිත්තන් අවධානයක් තිබේ. හැකි තැන අවස්ථාවක මී වර්ෂයේ යුධ කැනීමට මිලිනු කටයුතු කළහ. වර්ෂයේ කිසිවක පිටිමන බව පෙන්වන මෙම චිත්‍රය දකුණු ඉන්දියානු සිතුවම් විද්‍යාවේ අදහස් ලද්දකි.

### ඇගයීම -

- 01) උස් ගොඩබිම් ඉඩම්වල කැළෑ නොකැපිය යුතු බවට නියෝග කළේ කවුද ?
- 02) "වල්වල දඬුපත් නොකපනු ඉසා" යනුවෙන් සඳහන් සෙල්ලිපිය කුමක්ද ? එය පිහිට වූ රජු කවුද ?
- 03) කොණ්ඩවට්ටුවාන් වැමි ලිපිය පිහිට වූ රජු කවුද ?