

## E - නැණ පියස වැඩසටහන

### දියමන්ති ව්‍යාපෘතිය

#### සති පාසල් කාර්ය පත්‍රිකාව - දැරණියගල කොට්ඨාසය - 1 සතිය

විෂය	ශ්‍රේණිය	වාරය	පාඩම / ඒකකය
චිත්‍ර කලාව	10	III	6.1.4. ඩේවිඩ් ජේන්ටර්

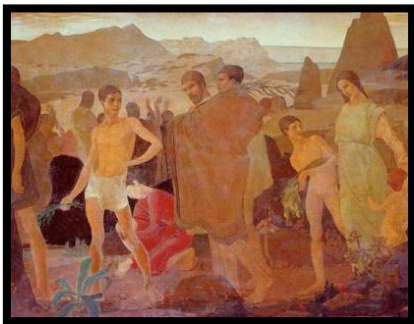
### ඉගෙනුම් අත්වැල

#### ඩේවිඩ් ජේන්ටර්

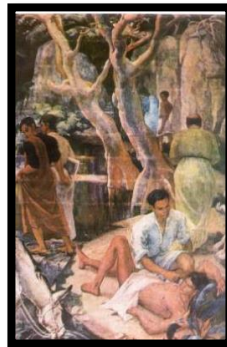
- \* වර්ෂ 1900දී උතුරු ඉන්දියාවේ ඇල්මෝරාහි ඉංග්‍රීසි ජාතික පියෙකුට හා සිංහල මවකට දාව උපත ලැබීය.
- \* එංගලන්තයේ රෝයල් ඇකඩමියෙන් චිත්‍ර කලාව හැදෑරීය.
- \* යුරෝපීය ශාස්ත්‍රාලීය චිත්‍ර කලාවේ ස්වභාවිකවාදී චිත්‍ර කලා ආභාසය සහිතව ඔහුටම ආවේණික චිත්‍ර ශෛලියක් නිර්මාණය කර ගත්තෙකි.
- \* පුද්ගල ප්‍රතිරූප, භූමි දර්ශන, මානව රූ සම්පිණ්ඩන හා ක්‍රිස්තියානි ආගමික තේමා ඔහුගේ චිත්‍රවල වස්තු විෂය වී ඇත.

ත්‍රිත්ව දෙව් මැදුරේ අදින ලද බිතු සිතුවම්

- ජයග්‍රාහී ලෙස ජෙරැසලමට ඇතුළු වීම
- යහපත් සමරිකානුවරයා
- ක්‍රිස්තුස් වහන්සේ කුරැසියේ ඇණ ගැසීම



ජයග්‍රාහී ලෙස ජෙරැසලමට ඇතුළු වීම



යහපත් සමරිකානුවරයා

### ජයග්‍රාහී ලෙස ජෙරැසලමට ඇතුළ වීම

- කැන්වසය මත තෙල් සායමින් ඇඳ ඇත.
- ජාතික කලා භවනේ නිත්‍ය කලාගාරයේ ප්‍රදර්ශනය කෙරේ.
- ජීව ගුණය හා කායික සුන්දරත්වය මැනවින් පිළිබිඹු වන ලාලිතාමය මානව රූ හැඟීම් ප්‍රකාශනයෙන් යුතුව ඇඳ ඇත.
- තලය මත රූප සම්පිණ්ඩනය කිරීමේදී පෙරබිම, මැදබිම, පසුබිම මත රූප පිහිටුවා විනයය ගැඹුර හා පර්යාලෝකය දක්වා ඇත.
- රෝස පැහැයට හුරු දීප්තිමත් වර්ණ මාලාව ත්‍රිමාණ ලක්ෂණ සහිතය.
- පසුබිම් නිර්මාණයේ දී ජෙරැසලම කාන්තාරය වෙනුවට ලාංකීය වියළි කලාපීය කඳු සහිත භූ දර්ශනයකි.

### යහපත් සමරිකානුවරයා

- මහනුවර ත්‍රිත්ව දෙවි මැදුරේ දැකිය හැක.
- කැන්වසය මත තෙල් සායමින් ඇඳ ඇත.
- ජේසුස් වහන්සේ විසින් දේශනා කරන ලද උපමා කතාවක් එනම් පහරදීමකට ලක්වී තුවාල ලැබූ ජුදා ජාතිකයෙකුට උවදුරක් කරන යහපත් සමරිකානුවෙක් විනයට තේමා වී ඇත.
- යුරෝපීය ශාස්ත්‍රාලීය කලාවේ සංරචන සිද්ධාන්ත, ගැඹුර, ත්‍රිමාණ ලක්ෂණ භාවිතයට ගෙන ඇත.
- විදේශීය තේමාවක් වුවද ලාංකීය මානව රූ, ඇඳුම් පැළඳුම් හා පසුබිමේ වන දුර්ගයක පරිසර ස්වභාව දැකගත හැක.

පහත දී ඇති ප්‍රශ්න සඳහා පිළිතුරු සපයන්න.

1. ඩෙවිඩ් ජේන්ටර් ශිල්පියාගේ ත්‍රිත්ව දෙවි මැදුරේ විනවල සුවිශේෂී ලක්ෂණ නම් කරන්න.
2. ඔහුගේ සිතුවම් නිර්මාණ කෙරෙහි බලපෑ විදේශීය වික්‍ර කලා ශෛලිය කුමක් ද?
3. ජේන්ටර් ශිල්පියාගේ වික්‍ර වල මාධ්‍ය කුමක්ද?

### ඇගයීම

1. ඩෙවිඩ් ජේන්ටර් ශිල්පියාගේ නිර්මාණ තොරතුරු හා ඡායාරූප ගොනුවක් සකසන්න
2. ඔහු විසින් ත්‍රිත්ව දෙවිමැදුරේ අදින ලද සිතුවම් තෝරාගෙන
  - හඳුනාගත් බව
  - ශිල්ප ක්‍රමය
  - මාධ්‍ය
  - ආභාෂය
  - ශෛලිය
  - ශිල්පීය දක්ෂතාවය
 යන මාතෘකාව ඔස්සේ කෙටි පිළිතුරු සපයන්න.

## E - නැණ පියස වැඩසටහන

### දියමන්ති ව්‍යාපෘතිය

#### සති පාසල් කාර්ය පත්‍රිකාව - දැරණියගල කොට්ඨාසය - 2 සතිය

විෂය	ශ්‍රේණිය	වාරය	පාඩම/ඒකකය
චිත්‍ර කලාව	10	III	6.1.5. තාවඩි මු. තුරෙයිසාමි

### ඉගෙනුම් අත්වැල

#### තාවඩි මු. තුරෙයිසාමි

- 19වන සියවස අග භාගයේ යාපනයේ තාවඩි ප්‍රදේශයේ ජීවත් වූ ශිල්පියෙකි.
- දකුණු ඉන්දීය තංජූර සිතුවම් වල ශිල්ප ක්‍රම යුරෝපා යථාර්ථවාදය හා පෙරදිග සිතුවම් ලක්ෂණත් මොහු චිත්‍ර සඳහා ආභාසය විය.
- ඔහුගේ සිතුවම් වල ස්වභාවික වර්ණ භාවිතයත් ලා දුඹුරු වර්ණ මාලාවක් විශේෂත්වයකි හුණු බදාමය මත ප්‍රෙස්කෝ සිකෝ ශිල්ප ක්‍රමයට බිතු සිතුවම් නිමකර ඇත.
- හුණු බදාමය මත ප්‍රෙස්කෝ සිකෝ ශිල්ප ක්‍රමයට බිතු සිතුවම් නිම කර ඇත.

සිතුවම් ඇඳ ඇති ස්ථාන	
<p>යාපනය නල්ලූර් සට්ටනාදර් ශිව දේවාලය</p> <ul style="list-style-type: none"> <li>• සුදු අත් ඇති පූජක රූපය හා ගණපති</li> <li>• සුදු කකුළාගේ රූපය</li> </ul>	<p>තාවඩි මුරුගන් මූර්ති කෝවිල</p> <ul style="list-style-type: none"> <li>• කිරි කාවඩි කරුවා</li> <li>• වල්ලි දෙවගන බිහිකල මුවදෙන</li> <li>• වාගිෂ්ටර් හා කාරාම් පශු</li> <li>• කතරගම දෙවියන් වල්ලිව බේරා ගැනීම.</li> </ul>

ලබා දී ඇති ප්‍රශ්න සඳහා කෙටි පිළිතුරු සපයන්න.

1. තාවඩි මු. තුරෙයිසාමි ශිල්පියාගේ සිතුවම් සඳහා බලපා බලපෑ ආභාසයන් සඳහන් කරන්න.
2. ඔහුගේ සිතුවම් ශිල්ප ක්‍රමය කුමක්ද?
3. තුරෙයිසාමි ගේ සිතුවම් ඇඳ ඇති ස්ථාන දෙකක් නම් කරන්න.

## ඇගයීම

1. තාවඩි මු තුරෙයිසාමි ශිල්පියාගේ සිතුවම් නිර්මාණ පිළිබඳ තොරතුරු හා ඡායාරූප ගොනුවක් සකසන්න.

2. ඔහු විසින් ගයනා ද ශිව දේවාලයේ අඳින ලද සිතුවම් දෙකක් තෝරා ගෙන

-හඳුනාගත් බව

-ශිල්ප ක්‍රමය

-ආභාසය

-ගෛලිය

-වර්ණ ගැන්වීම

-ශිල්පීය දක්ෂතාවය

යන මාතෘකා ඔස්සේ කෙටි පිළිතුරු සපයන්න.



සුදු කුකුළාගේ රූපය



සුදු අත් ඇති පූජක රූපය හා ගණපති

### සුදු කුකුළාගේ රූපය

- සට්ටනාදර් ශිව දේවාලයේ දැකගත හැකි සිතුවකි.
- යුරෝපීය යථාර්ථවාදී සිතුවම් ආභාසය පැහැදිලිව හඳුනා ගත හැක.
- වියළි බදාමය මත ප්‍රෙස්කෝ සිකෝ ක්‍රමයට සිතුවම් ඇත.
- ළා පැහැයට හුරු දුඹුරු වර්ණ මාලාවක් භාවිතා කර ඇත.
- ගාමිහිර පෙනුමක් සහිත කුකුළාගේ ඉරියව් නිරූපණය හා චලනය ඉතා තාක්විකව දක්වා ඇත.

## සුදු අත් අත් ඇති පූජක රූපය හා ගණපති

- සට්ටනාදර් ශිව දේවලයේ දැකිය හැකි සිතුවමකි.
- දකුණු ඉන්දීය තන්පුවර් චිත්‍ර ආභාසයෙන් යුරෝපා යථාර්ථවාදී සිතුවම් ආභාසයන් පදනම් වී ඇත.
- වියළි හුණු බදාමය මත ස්වභාවික වර්ණ යොදාගෙන ප්‍රෙස්කෝ සිකෝ ක්‍රමයට නිර්මාණය කර ඇත.
- (පූජාවට අවශ්‍ය ද්‍රව්‍ය හා අලංකාර තොරණක් සහිත ගණපති රුව පහන් පූජාවේ නියැලෙන පූජක රුව පෙරදිග සම්ප්‍රදායික ලක්ෂණ වලින් ඇඳ ඇත.
- සිතුවමේ පසුබිම ලා දුඹුරු පැහැයෙන් වර්ණ කර ඇති අතර සමස්ත සිතුවම් ඒක වාර්ණික බවකි.

E - නැණ පියස වැඩසටහන

දියමන්ති ව්‍යාපෘතිය

සති පාසල් කාර්ය පත්‍රිකාව - දැරණියගල කොට්ඨාසය - 3 සතිය

ඉගෙනුම් අත්වැල

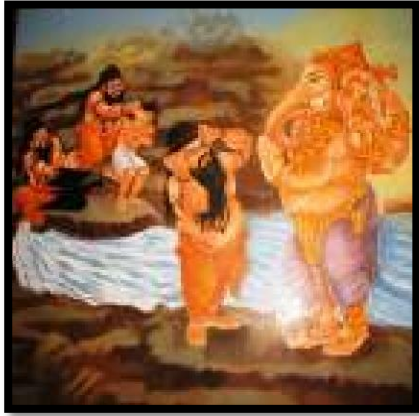
පෙරියතමිබ් සුබ්‍රමනියම්

- 1920 වර්ෂයේ නල්ලූර්හි උපත ලැබීය.
- දෙමළ ජනතාවගේ එදිනෙදා අවශ්‍යතාවයන් හා බැඳී අභිලාෂයන් ඉටු කළ වික්‍ර ශිල්පියෙකි.
- ඉන්දීය වික්‍ර ශිල්පී වර්ගය සිතුවම් ශෛලියේ ආභාෂය ලැබීය.

විෂය	ශ්‍රේණිය	වාරය	පාඩම/ඒකකය
වික්‍ර කලාව	10	III	6.1.6. පෙරියතමිබ් සුබ්‍රමනියම්

- රබ් වර්මාගේ වික්‍රවල දක්නට ලැබෙන දෘෂ්ටි මායා ප්‍රකාශන ශිල්ප ක්‍රමය මොහුගේ වික්‍රවල දැක ගත හැක.
- ජනප්‍රිය සංස්කෘතියේ පෝස්ටර්, කටවුට්, බැනර්, දේවරූප තිරරෙදි මොහුගේ නිර්මාණ අතර විය.

සිතුවම් හමුවන ස්ථාන	
<p>ඉනුබිල් පරරාසේකර් පිල්ලෙයාර් කෝවිල</p> <ul style="list-style-type: none"> <li>• අගස්තියර් විනයාගර්</li> <li>• ඇතා වල්ලිව එළවගෙන යාම</li> </ul>	<ul style="list-style-type: none"> <li>• නල්ලූර් කෙලාසපිල්ලෙයාර් කෝවිල</li> <li>• සුදු මලයි අම්මන් කෝවිල</li> <li>• වැල්වෙට්ටිත්තුරෙයි සිවන් කෝවිල</li> <li>• නල්ලූර් වීර කාල අම්මන් කෝවිල</li> <li>• වේලනෙයි අම්මන් කෝවිල</li> </ul>



අගස්තියාර් හා විනයාගර් සිතුවම



ඇතා වල්ලිව ඵලාව ගෙන යාම සිතුවම

### අගස්තියාර් හා විනයාගර් සිතුවම

- ඉන්ද්‍රඛිලේ පරරාසේකර් පිල්ලෙයාර් කෝවිලේ දක්නට ඇති සිතුවමකි.
- හුණු බිත්තිය මත එනමල් වර්ණ යොදා අදින ලද්දකි.
- අගස්තියාර්ගේ කෙණ්ඩියට කපුටු වෙසින් පැමිණි විනයාගර් තට්ටු කළ නිසා හටගත් කාවේරි නදියෙන් උපන් කතාව තේමා වී ඇත.
- ජීව ප්‍රමාණයට නිමවූ සිතුවම වර්ණ තානය(Tone) යොදා ගනිමින් ත්‍රිමාණ රූපීව ආකර්ෂණීයව ඇඳ ඇත.
- පර්යාලෝක ලක්ෂණ සහිතව පෙර බිමේ ඇති රූප පසුබිමේ දර්ශනවලින් තීව්‍ර කර දක්වා ඇත.
- පළමු කොටසෙන් කපුටා පලවාහරින අගස්තිය ද දෙවන කොටසින් දරුවකු බවට පත්වූ විනයාගර් කෝපයෙන් පලවා හරින අගස්තිය ද තෙවන කොටසින් පැමිණියේ විනයාගර් බව දැන යටහත් පහත්ව වන්දනා කරන අගස්තියර්ද දක්වා ඇත.
- මෙම සිද්ධි දර්ශන තුන මගින් අගස්තියර්ගේ හක්තිමත් භාවය මැනවින් ප්‍රකාශ කර ඇත.

### ඇතා වල්ලිව ඵලවාගෙන යාම

- ❖ ඉන්ද්‍රඛිලේ පරරාසේකර් පිල්ලෙයාර් කෝවිලෙහි දක්නට ඇත.
- ❖ බිත්තියේ තලය සකස් කිරීමකින් තොරව එනමල් තීන්ත වලින් ඇඳ ඇත.
- ❖ ඇත් වෙසින් පැමිණි බිනයාගර්, වල්ලි ඵලවාගෙන යනු ලබන අතර වල්ලි, තපස වෙසින් පැමිණ මුරුගන්ගේ පිළිසරණ ලැබීම තේමා වී ඇත.
- ❖ ඇත් වෙසින් පැමිණි බිනයාගර් සංකේතාත්මකව යොදා ඇත.
- ❖ වර්ණද සංකේතාත්මක වන අතර ඉතා දීප්තිමත් වර්ණ අඳුරාලෝකය යොදා ගනිමින් රූපවල සීමා රේඛාකරණයෙන් තොරව දක්වා ඇත.

❖ ඇතා හා බිනායගර් එක් කොටසකද, වල්ලි හා තාපසයා තවත් කොටසක් ලෙසින්ද සිද්ධි දෙකම එකම තලයක සමෝධානය වන ආකාරයට භූ දර්ශනය යොදා ඇත.

❖ ඇතාගේ බිහිසුනු බවත් වල්ලිගේ බිය මුසු හැඟීමද මැනවින් ප්‍රකාශනය.

• ලබා දී ඇති ප්‍රශ්න සඳහා කෙටි පිළිතුරු සපයන්න.

1. පෙරියතම්බි සුබ්‍රමනියම්ගේ සිතුවම් සඳහා බලපෑවේ කවරෙකුගේ චිත්‍ර කලා ශෛලියක්ද?
2. ඔහු විසින් සිතුවම් අදින ලද හින්දු කෝවිල් 3ක් නම් කරන්න.
3. පෙරියතම්බි සුබ්‍රමනියම්ගේ සිතුවම්හි මාධ්‍යය කුමක්ද?

### ඇගයීම

1. පෙරියතම්බි සුබ්‍රමනියම් ශිල්පියාගේ සිතුවම් දැකිය හැකි ස්ථාන නාමාවලියක් සකසා ඒවාහි ඇඳ ඇති සිතුවම් නම් කරන්න.
2. ඔහු විසින් ඉනුබිල් පරරාසේකර් පිල්ලියාර් කෝවිලෙහි ඇඳ ඇති සිතුවම් 2ක් තෝරාගෙන  
හඳුනාගත් බව -  
ශිල්ප ක්‍රමය -  
ආභාසය -  
වර්ණ -  
ශිල්පීය දක්ෂතාවය -

භාව ප්‍රකාශනය යන තේමා ඔස්සේ කෙටි පිළිතුරු ලියන්න.



**E - නැණ පියස වැඩසටහන**

**දියමන්ති ව්‍යාපෘතිය**

**සති පාසල් කාර්ය පත්‍රිකාව - දැරණියගල කොට්ඨාසය - 4 සතිය**

විෂය	ශ්‍රේණිය	වාරය	පාඩම/ ඒකකය
චිත්‍ර කලාව	10	III	7.2.4 දඹුල්ල විහාර චිත්‍ර

**ඉගෙනුම් අත්වැල**

**දඹුල්ල විහාර චිත්‍ර**

- ❖ ක්‍රි.පූ 1 වන සියවස වලගම්භා රජු විසින් ඉදිකරන ලද්දකි.
- ❖ විශිෂ්ඨ සිතුවම් හා මූර්ති ඇතුළත් ලෙන් 5කින් යුතු ගුහා සංකීර්ණයකි.
  1. දේවරාජ ලෙන
  2. මහා රාජ ලෙන
  3. මහා අලුත් විහාරය
  4. පශ්චිම විහාරය
  5. දෙවන අලුත් විහාරය
- ❖ දඹුල්ල විහාර සිතුවම් අතර අනුරාධපුර යුගයට අයත් යැයි සැලකෙන කොටසක්ද ඇතුළුව බහුතරය මහනාමර යුගයට අයත් මහනුවර චිත්‍ර සම්ප්‍රදාය නියෝජනය කරයි.
- ❖ දඹුල්ල විහාර සිතුවම් ඇඳීමේ ගෞරවය හිමි වන්නේ නිලගම සිත්තර පරම්පරාවටය.
- ❖ දඹුල්ල විහාර සිතුවම් හි වස්තු විෂය වන්නේ,
  1. බෝධි සත්ව වර්ත අවස්ථා - සුවිසි විවරණ
  2. බුද්ධ වර්ත අවස්ථා - මාර පරාජය, ජේතවන පූජාව
  3. ඓතිහාසික සිද්ධි - ශ්‍රී මහා බෝධිය වැඩමවීම,  
මහින්දාගමනය

## චිත්‍ර ලක්ෂණ

1. පාර්ශව දර්ශී රූප
2. තීරු චිත්‍ර සංරචන වල අඛණ්ඩ කථන ක්‍රමය
3. ද්විමාන ලක්ෂණ සහිත පැතලි වර්ණ
4. වියළි බදාමය මත සිතුවම් ඇඳීමේ ප්‍රෙස්කෝ සිකෝ ශිල්ප ක්‍රමය
5. රූප වටා නිමාව දක්වන ප්‍රශස්ත මට්ටමේ රේඛාකරණය
6. පසුබිම් වර්ණය ලෙස මදටිය රතු වර්ණය යෙදීම.
7. කහ, කොළ, රතු, කළු, සුදු වර්ණ භාවිතය
8. පසුබිමේ හිස්තැන් පිරවීමට සාම්ප්‍රදායික මල් හෝ ස්තර (නෙළුම් මල, වැටකේ මල, පිච්ච මල) යෙදීම.
9. සමස්ත සංරචනය තුළ පරිමාණ හා පර්යාවලෝකණ රීති නොසැලකීම.



දඹුලු ලෙන් විහාර සංකීර්ණය



බුද්ධ ප්‍රතිමා හා දේව ප්‍රතිමාවක් (සුමන සමන් දෙවියන්)



බුද්ධත්වයෙන් පස්වන සතිය-මාර දුවරු පරාජය කිරීම



මාර පරාජය සිතුවමේ කොටසක්



දහසක් බුදුවරුන්ගේ රූප



අනෝතප්පන විල

• ලබා දී ඇති ප්‍රශ්න සඳහා කෙටි පිළිතුරු සපයන්න.

1. දඹුල්ල ලෙන් සංකීර්ණය නිර්මාණය වූයේ කිනම් රජ දවසද?
2. දඹුළු විහාර වික්‍ර කුමන වික්‍ර සම්ප්‍රදායක් නියෝජනය කරයිද?
3. දඹුළු විහාර සිතුවම් ඇදී සිත්තර පරම්පරාව නම් කරන්න
4. මෙම සිතුවම් ශිල්ප කලාව කුමක්ද?
5. දඹුළු විහාර සිතුවම් හි පසුබිම් වර්ණය කුමක්ද?

### ඇගයීම

1. දඹුළු විහාර සිතුවම් හි දක්නට ලැබෙන සුවිශේෂී සිතුවම් දෙකක් නම් කර ඒවාහි

- ගෞලිය
- ශිල්ප ක්‍රමය
- වර්ණ භාවිතය
- රේඛාකරණය
- තලය භාවිතය
- භාව ප්‍රකාශනය
- සුවිශේෂීතා කෙටියෙන් හඳුන්වන්නී

**E - නැණ පියස වැඩසටහන**

**දියමන්ති ව්‍යාපෘතිය**

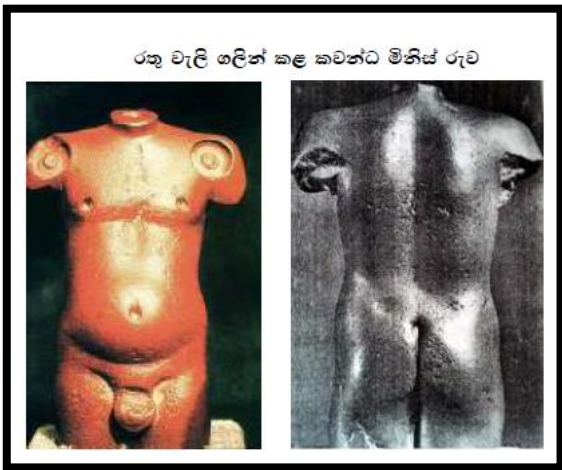
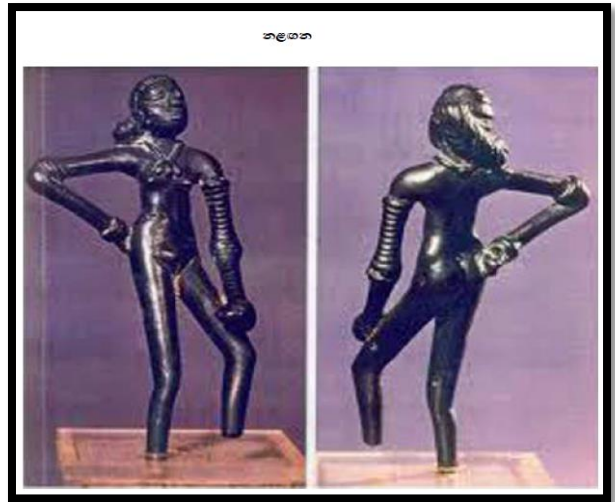
**සති පාසල් කාර්ය පත්‍රිකාව - දැරණියගල කොට්ඨාසය - 5 සතිය**

විෂය	ශ්‍රේණිය	වාරය	පාඩම/ ඒකකය
චිත්‍ර කලාව	10	III	7.3.1 ඉන්ද්‍ර නිමිත ශිෂ්ටාචාරය

**• ඉගෙනුම් අත්වැල**

- ❖ ශ්‍රීමත් ජෝන් මාෂල්ට අනුව මෙය ක්‍රි පු 3250 - 2750 අතර කාලයට අයත් පූර්ව ඓතිහාසික ශිෂ්ටාචාරයකි.
- ❖ ඉන්දිය පුරාවිද්‍යාඥයින් පෙන්වා දෙන පරිදි ක්‍රි පු 2500-1500 ත් අතර ස්වර්ණනමය කාලපරිච්ඡේදයක් ඇති කල මෙය මොහෙන්දෝ ජාරෝ හරප්පා ශිෂ්ටාචාරය නමින්ද හැඳින්විය.
- ❖ වත්මන් පාකිස්ථානයේ සින්ධි හි ලරිකානා දිස්ත්‍රික්කයේ පිහිටි මොහෙන්දෝ ජාරෝවත් පාකිස්ථානයේ බටහිර පංජාබයේ මොන්ට් ගෝමර් දිස්ත්‍රික්කයේ පිහිටි හරප්පාවත් ශිෂ්ටාචාරයේ ප්‍රධාන නගරය වියි
- ❖ උසස් කලා කෞෂල්‍යයෙන් පිරිපුන් මෙකී සහාත්වය නගර 70කින් යුක්ත වුබව පෙන්වා දෙයි

හඳුනාගත හැකි කලා නිර්මාණ	
ගල් හා ලෝහ ප්‍රතිමා	පූජක රුව අළු ගල් වැලි ක්වන්ධය රතු ගල් වැලි ක්වන්දය ලෝකඩ නලගන රුව
මුද්‍රා	මොල්ලිය සහිත ගව රුව පශුපති
ආහරණ හා සෙල්ලම්බඩු	
වාස්තු විද්‍යා නිර්මාණ	



**පූජක රුව**

- ❖ මොහෙන්දෝජාරෝවෙන් හමු වී ඇත.
- ❖ ජීවමාන පුරුෂයෙකුගේ උඩුකය වෙලීමට ගත් උත්සහයකි.
- ❖ 19 Cm ක් උසැති මෙය හුණු ගලින් කර ඇත.
- ❖ ඒකාංශ කරන ලද කුන්පෙනි මල් රටා සහිත සළුව, අඩවන් දෙනෙත්, මුඩු හිස, නාසාග්‍රයට යොමු වූ බැල්ම, ගංචුව සහිත නලල් හා බාහු පටි මෙය පූජක රුවක් බව තහවුරු කරයි.
- ❖ තත්වාකාරයට වඩා ශෛලිගත සම්ප්‍රදායක් අනුව නිමකල හැඩකල සහිතය.

**නළඟන රුව**

- ❖ හරප්පාවෙන් හමු වී ඇත.

- ❖ ලෝකඩ මාධ්‍යයෙන් ලෝහ වාක්තු කිරීමේ ශිල්ප ක්‍රමයට පූර්ණ උන්නතව නිමවා ඇත.
- ❖ උස අඟල් 4 1/2 ක් වන මෙයින් නාරි දේහය ලාලිතාය මතු කර ඇත.
- ❖ අඩවන් දෙනෙන්, ගෙල බැඳී මාලය, දෙඅත්හි වළඵ තුල්ලි සම්ප්‍රදායේ හිසකෙස් සැරසිල්ල මැය දොවොලක රඟන ස්ත්‍රියක් ස්ත්‍රියක් බව තහවුරු කරයි.
- ❖ ප්‍රකෝපකාරී ඉරියව්වකින් නැඟී සිටින එක් අතක් ඉනෙහි තබා අඩක් නැඟී සිටින ඉරියව්ව සහිත මින් ඉන්දු නිමින වැසියාගේ ලෝහ වාක්තු ශිල්පයෙහි උන් පරිණත බව පෙන්වයි.
- ❖ දැනට නව දිල්ලි කෞතුකාගාරයේ තැන්පත් කර ඇත.

රතු වැලි ගලින් කල ක්වන්ධ මිනිස් රුව

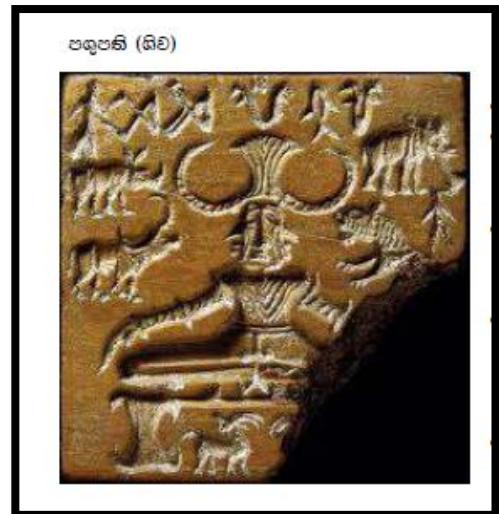
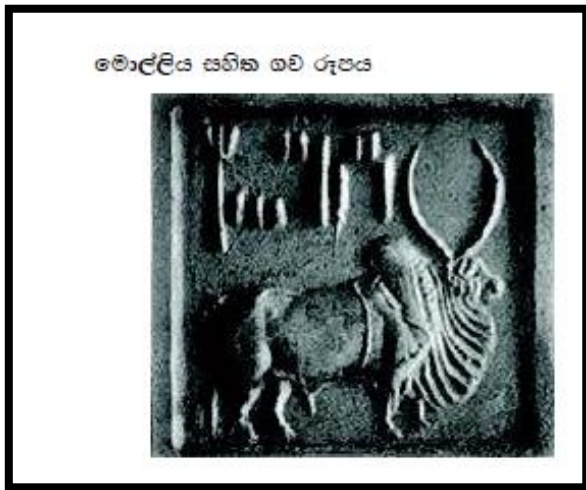
- ❖ හරප්පාවෙන් හමු වූ මෙය මානව දේහ සුන්දරත්වය ඉතා සියුම්ව මට්ටම්වූව දැක්වූ විශිෂ්ඨ කෘතියකි.
- ❖ අඟල් 4ක් උසැති මෙය රතු පැහැති හුණු ගලින් පූර්ණ අන්තත ශිල්ප ක්‍රමයට නිම වූවකි.
- ❖ ග්‍රීක සම්භාව්‍ය මූර්ති වල දක්නට ලැබෙන මට්ටම්වි නිමාව මස්පිඩු වලග ස්වාභාවික බව නිරූපිතය.
- ❖ ආරෝහ පරිණාහ පුරුෂයෙකුගේ නග්න රුවක් ලෙස නිරූපිත මෙහි අත් හතරක සාධක පෙන්වන බැවින් ශිව මූලාදර්ශයක් සේ සැලකේ.
- ❖ හිස , අත් පා නොමැති මෙහි හිස්, අත්, පා වෙනම සාදා සවි කල බවට සිදුරු සාක්ෂි දරයි.

අළු වැලි ගලින් කල ක්වන්ධ රුව

- ❖ හරප්පාවෙන් හමු වී ඇති වම් කකුල ඉහළට එසවූ නර්තන විලාසයක් පෙන්නුම් කරන ක්වන්ධ රුවකි.
- ❖ සෙමි. 10 ක් උසැති මෙය අළු පැහැති හුණු ගලින් පූර්ණ උන්නත ක්‍රමයට නිම කර ඇත.
- ❖ මෙයින් ශිව දෙවියන්ගේ එක් වේෂයක් වන ශිව නටරාජා ස්වරූපය පෙන්වන බව විචාරක මතයයි.
- ❖ ග්‍රීක රෝම සම්භාව්‍ය මූර්ති වල දක්නට ලැබෙන තාත්වික ලක්ෂණ මින් ප්‍රකට කෙරේ.

## ඉන්දු නිම්න ශිෂ්ටාචාරයේ මුද්‍රා

- ❖ ශිෂ්ටාචාරයේ නගර ආශ්‍රිතව මුද්‍රා 2000 කට ආසන්නව හමුවී ඇත.
- ❖ වෙළඳ භාණ්ඩවල ඇසුරුම් සලකුණක් ලෙස හෝ ඇතුළු නුවරට යාමට අවසර පතක් ලෙස හෝ අපල උපද්‍රව සඳහා පැළඳීමට හෝ මේවා භාවිත කල බව අනුමාන කරයි.
- ❖ මේවා දිගටි, හතරැස් හා අටපට්ටම් ආදී හැඩවලින් හමුවේ.
- ❖ මෙම මුද්‍රා මත බෙදූ දෙපාක්ෂර (හයිරොග්ලිපික්ස්) මේ වන තෙක් කියවා හඳුනා ගෙන නැත.
- ❖ මෙම මුද්‍රා මගින් ඉන්දු නිම්න වැසියන්ගේ ඇදහිලි, විශ්වාස ජීවන විලාස, සංස්කෘතික ලක්ෂණ , කලා කෞෂල්‍ය හා තාක්ෂණික හැකියාව පිළිබඳව තොරතුරු රැසක් අනාවරණය වේ.



### මොල්ලිය සහිත ගවරූප

- ❖ ගව රූව සහිත මුද්‍රා විසිපහකට අධික සංඛ්‍යාවක් හමු වී ඇත.
- ❖ ගවයාගේ ශක්තිය , තේජස හා ජව සම්පන්න බව ඉතාමත් තාත්වික ලෙස නිරූපිතය
- ❖ ශිව දෙවියන්ගේ වාහනය වූ නන්දිගවයා නිරූපණය කෙරෙන මෙහි ගව රූප පාර්ශව දර්ශිව දක්වා ඇත.
- ❖ බෙල්ලේ ශෛලිගත රැළි රටාව ගෙලවටා දමා ඇති හෙල්ල ආලාත්මකය
- ❖ ඇතැම් ගව රූප සහිත මුද්‍රා ඉදිරිපස සුවදඳුම් භාජන වැනි දෑ තිබීමෙන් ගවයා පූජනීය වස්තූ ලෙස සලකා ප්‍රජා කරන්නට ඇතැයි සැලකේ.
- ❖ මේ මුද්‍රාවට අමතරව එක් අඟක් සහිත ගවයා කොට අං සහිත ගවයා ආදී ගව සංකේත සහිත මුද්‍රා විශාල ප්‍රමාණයක් හමුවේ.

### පඤ්ජනි

- ❖ මෙය අප සහිත දෙබියා නමින්ද හැඳින්වේ.

- ❖ හිසමත අංශුගලයක් සහිත ශිෂ්ඨාචාරණයක් පැළඳ ගෙල හා දෙඅත් ද ආභරණයෙන් සරසා ඇත.
- ❖ ආසනයට පහල මුවන්දරයින් , වෘෂභ, හස්ති හා කොටි රූප දෙපසින් දක්වා ඇත.
- ❖ දේව රූපය ඉදිරි පෙනුමෙන් යුතු අතර සෙසු සියළු සත්ව රූ පාර්ශව දර්ශව දක්වා ඇත.
- ❖ ජෝන් මාෂල්ට අනුව මෙය ශිව මූලා දර්ශයක් බව පිළිගැනේ එනම් ශිවගේ

### ඇගයීම

1. ඉන්දු නිම්න ශිෂ්ටාචාරයේ මූර්ති හා මුද්‍රා නම් කර එක් එක් නිර්මාණ පිළිබඳ පහත කරුණු ඔස්සේ පිළිතුරු සපයන්න.

- යුගය හා කාලය
  - හමුවන ස්ථානය
  - මාධ්‍ය
  - ශිල්ප ක්‍රමය
  - කලාත්මක ලක්ෂණ
- රූප භාවිතය හා ස්වභාවය
- භාව ප්‍රකාශනය



E - නැණ පියස වැඩසටහන

දියමන්ති ව්‍යාපෘතිය

සති පාසල් කාර්ය පත්‍රිකාව - දැරණියගල කොට්ඨාසය - 6 සතිය

විෂය	ශ්‍රේණිය	වාරය	පාඩම/ඒකකය
චිත්‍ර කලාව	10	III	7.4.2 ශ්‍රීක මූර්ති නිර්මාණ

**ශ්‍රීක මූර්ති කලාව**

- ❖ ක්‍රි.පූ 1100 දී පමණ ගොඩනැගෙන ශ්‍රීක ශිෂ්ටාචාරය බටහිර සංස්කෘතියට පදනම දැමූ කලාවයි
- ❖ ශ්‍රීකයන් විසින් හඳුන්වාදුන් සම්භාව්‍යවාදී කලාව මූර්ති කර්මය, ගෘහ නිර්මාණ චිත්‍ර යන සෑම අංශයකින්ම ලොව සෙසු කලාවන්ට මූලාදර්ශ සැපයීය.
- ❖ ශ්‍රීක මූර්ති කලාවද
  1. පෞරාණික යුගය
  2. සම්භාව්‍ය යුගය
  3. හෙලනිස්ටික් යුගය යන ප්‍රධාන යුග තුන ඔස්සේ වර්ධනය වූ බව පැහැදිලිය.

ශ්‍රීක මූර්ති කලාව
1. ක්‍රි.පූ 1100 දී පමණ ගොඩනැගෙන ශ්‍රීක ශිෂ්ටාචාරය බටහිර සංස්කෘතියට පදනම දැමූ කලාවයි  2. ඇතීනා දෙවඟන - සම්භාව්‍ය යුගය  3. හර්මිස් හා ඩයොනීසස් - සම්භාව්‍ය යුගය  4. පීනස් ඩී මේලෝ - හෙලනිස්ටික් යුගය  5. ලැම්කුන් - හෙලනිස්ටික් යුගය

කඩවෙහෙළ විසිනරහනා (Discobolus)



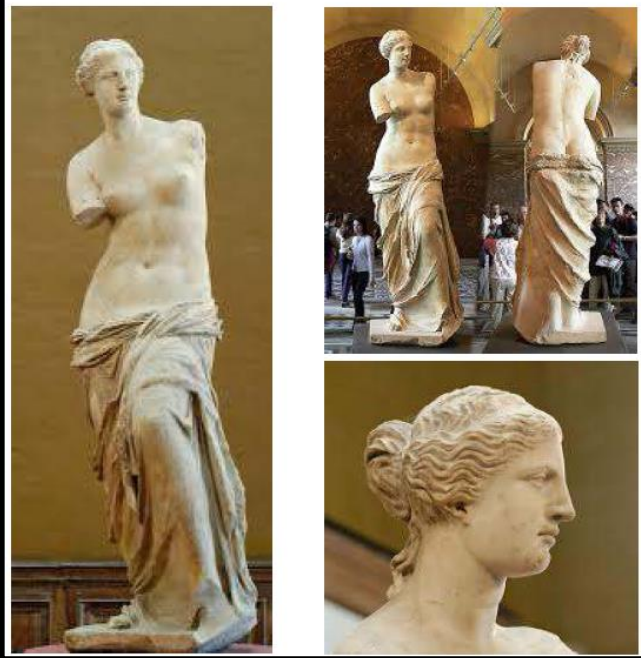
ඇෂීනා දෙවතනගේ උඩ (Athena Parthenon)



හර්මස් සහ ඩයොනිසස් (Hermes and Dionysus)



විනස් දි මෙලෝ (Venus de Milo)



ලැමියන් ඉෆ්ලියා (Laocoon)



**කවපෙත්ත විසිකරන්නා**

- ❖ සම්භාව්‍ය යුගයට අයත් ය
- ❖ මයිරන් ශිල්පියා විසින් නිමවන ලද්දකි
- ❖ ක්‍රි.පූ 450 දී මුල් කෘතිය ලෝකඩින් කලබව කියවේ.
- ❖ අනුකෘතියක් වන මෙය කිරිගරුඬින් ප්‍රවීණ උන්නතාව හෙලා ඇත.
- ❖ කවපෙත්ත විසිකිරීමට සුදානම් වන ක්‍රීඩකයෙකුගේ නිරූපිතය
- ❖ ක්‍රීඩා ඉරියව්ව, කායික ජවය, ශක්තිය , වලනය, සමබරතාව හා රිද්මය මෙන්ම මාංශ පේශී ක්‍රියාකාරීත්වයද විශිෂ්ඨය.

**ඇතීනා දෙවඟන**

- ❖ ක්‍රි.පූ 5 එනම් සම්භාව්‍ය යුගයට අයත්ය.
- ❖ අඩි 48 ක් පමණ උස මෙය පියස් ශිල්පියාගේ නිර්මාණයකි
- ❖ දූවයෙන් නිමවා රනින් හා ඇත්දලින් ආවරණය කර ඇත.
- ❖ පූර්ණ උන්නතිය
- ❖ වෘතීන් හෙල්ලක් හා පලිහක් දරා දකුණතේ නයික් හෙවත් ජයග්‍රහණ සංකේතය දැරූ ශ්‍රීක දෙවඟන නිරූපිතය
- ❖ පළිහ, පාදම, හිස් බැල්ම , පාවහන් සියල්ල පැරණි ශ්‍රීක ජනප්‍රවාදයේ යුද්ධයට අධිපති දෙවඟන හා බැඳී දර්ශන වලින් අලංකාර කැ ඇත.
- ❖ ප්‍රතාපවත් බව, රණශූරත්වය , එඩිතරබව, සෘජු බව හා කැටි කාන්තා සුන්දරත්වය නිරූපිතය.

**හර්මිස් හා ඩයොනීසස්**

ක්‍රි.පූ.330-320 ශ්‍රීක සම්භාව්‍ය යුගයට අයත් ඔලිම්පියාවෙන් හමුවූ මූර්තියකි.

- ❖ කිරිගරුඬ මාධ්‍යයෙන් පූර්ණ උන්නත ක්‍රමයට නිමවා ඇත.
- ❖ ජරැක්සිටෙලස් විසින් නිමකල මෙය උස අඩි 7 අගල් 1 කි.
- ❖ හර්මිස් දකුණු පසට බරදී වම් පාදය දකුණින් නවා ඩයොනීසස් ළඳරුවා වමතින් වඩාගෙන හිඳී
- ❖ හර්මිස්ගේ බිදීහිය දකුණතෙහි මිදි පොකුරක් වන්නට ඇතැයි විචාරක මතයයි.
- ❖ ශ්‍රීක දේව මණ්ඩලයේ ප්‍රේමයට සහ මධුපානයට අධිපති දෙවියන් ලෙසින් මොවුන් සැලකේ
- ❖ පිරිමි ශරීරයෙහි කාය ව්‍යවච්ඡේද ලක්ෂණ මාංශ පේශී ක්‍රියාකාරීත්වය මනාව දැක්වුවද ළඳරුවාගේ රුවෙහි මුදු මොලොක් සුරතල් බව පෙන්වීමට ශිල්පියා අසමත් වී ඇත.
- ❖ වමතින් දරන සඵව මූර්තියේ සමබරතාව රකී. ශ්‍රීසයේ ඔලිම්පියාහි පුරාවිද්‍යා කෞතුකාගාරයේ දැක ගත හැක.

## පිනස් ඩී මේලෝ

- ❖ ශ්‍රීක සම්භාව්‍ය යුගයට අයත්ය
- ❖ දෙඅත් බිඳී ගිය මෙය ක්‍රි .ව 1820 දී මේලෝ දිවයනෙන් සොයා ගනී
- ❖ කිරිගරුඬ මාධ්‍යයෙන් පූර්ණ උන්තතව නෙළු මෙය ඇලෙක්සැන්ඩ්‍රොස් ශිල්පියාගේ කෘතියකි
- ❖ වමතට ගත් කාඩ්පතීන් සිය රූ සපුච නරඹන කාන්තාවක් බව විඡාරක මතයයි
- ❖ කාන්තා දේහයේ සුන්දරත්වය, ලාලිතය වස්ත්‍රයේ රැළි ආදිය ඉතා තාත්විකව දක්වා ඇත.

## ලැඩිකුන් ප්‍රතිමාව

- ❖ ශ්‍රීක හෙලස්ටික් යුගයට අයත්ය
- ❖ කිරිගරුඬ මාධ්‍යයෙන් පූර්ණ උන්තතව නෙළුවකි
- ❖ දූවැන්න මුහුදු සර්පයෙකුගේ ග්‍රහනයෙන් බේරීමට උත්සාහ කරන පියෙකු හා පුතුන් දෙදෙනකු නිරූපිතය
- ❖ පියාගේ මහළු බවත්, ශක්තියත් , සර්පයාගේ ගැලවීමට ගන්නා උත්සහයක් මානව රූපවල කෘෂික සුන්දරත්වය ක්‍රියාකාරී මස්පිඩු වල ස්වභාවයෙන් පෙන්වා ඇත.
- ❖ යථාර්ථවාදී ශෛලියට අනුව මුහුණේ වේදනාව , හය, ත්‍රාස්සය උත්සහවන්ත බව මැනවින් ප්‍රකාශිතය
- ❖ උස අඩි 8 ක් වන මෙය දැනට රෝම වතිකානු කෞතුකාගාරයේ ප්‍රදර්ශනය කෙරේ.

## ඇගයීම

1. ශ්‍රීක මූර්ති නිර්මාණ නම් කර එක් එක් නිර්මාණය පිළිබඳ පහත කරුණු ඔස්සේ පිළිතුරු සපයන්න.

- යුගය
- ශිල්පියා
- මාධ්‍ය
- ශිල්ප ක්‍රමය
- සම්ප්‍රදාය
- කලාත්මක ලක්ෂණ
  - රූප භාවිතය
  - භාව ප්‍රකාශනය