

සිංහල භාෂාව හා සාහිත්‍යය  
7 - ශ්‍රේණිය



# අපේ ලෝභ තාක්ෂණයේ යටගියාව



බප/ හො/ දොඹගොඩ සීලරතන ම.වී

සැකසුම :- යූ. කේ.ඩී. උදයංගී.

දුලාරි ඉනෝකා.

▶ මිනිසා සත්ත්ව ලෝකයේ සෙසු සාමාජිකයන්ගෙන් වෙනස් වන ප්‍රධාන ලක්ෂණයක් වන්නේ විවිධ මෙවලම් හා උපකරණ භාවිතයයි.

▶ ක්‍රි.ව. පළමු සහස්‍රකය තෙක් ආදි මානවයා විසින් බහුලව භාවිත කරන ලද්දේ ශිලා මෙවලම්ය.

▶ මෙවලම් හා උපකරණ තැනීමට ආදි මානවයා ගල්, දැව, සත්ත්ව ඇට කටු හා මැටි වර්ග භාවිතා කළේය.

▶ පසු කාලීනව බහු විවිලෝභ වර්ග භාවිතා කරමින් උපකරණ මෙවලම් තනා ගත් අතර ඒවා තනා ඇත්තේ පාෂාණ නිස්සාරණයෙනි.

▶ මිනිසා මුලින්ම භාවිතා කල ලෝහ වර්ග වන්නේ තඹ, රත්, රිදී, රියම් ආදියයි.

# අතීත ලංකාවේ ලෝභ භාවිතය පිළිබඳ දැක්නට ලැබෙන සාධක

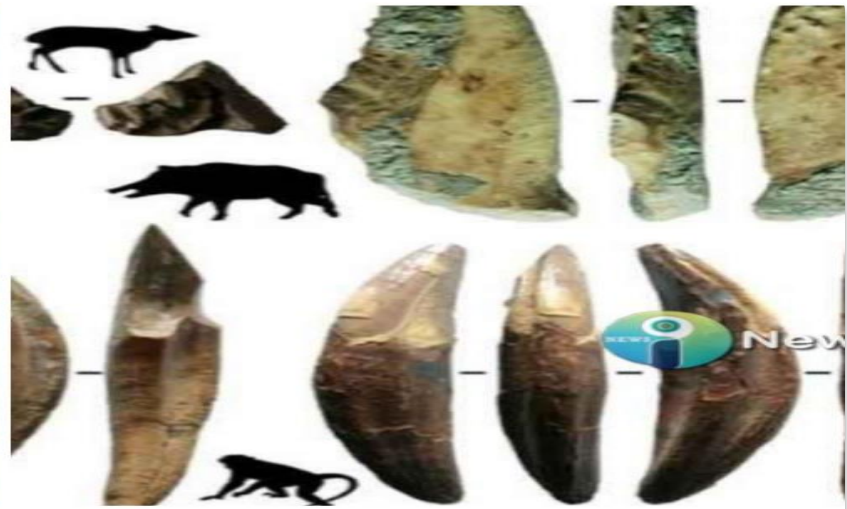
▶ බ්‍රාහ්මීය ලෙන් ලිපි වල පහත යෙදුම දැක්නට ලැබේ.

- කබර - යකඩ කර්මාතයේ නියුක්ත ශිල්පියා.
- තබකර - තඹ කර්මාතයේ නියුක්ත ශිල්පියා.
- තුලදර - රන් කර්මාතයේ නියුක්ත ශිල්පියා.

▶ ඒ ඒ ලෝභ වර්ග සම්බන්ධයෙන් ප්‍රසිද්ධියට පත් ප්‍රදේශ වේ.

*\* රිදීගම , තුලාධාරගම , තම්බපිට්ට*

▶ යුධ කටයුතු වලදී දුනු , හී , පලිහ , හෙල්ල , තෝමර ආදී ආයුධ සඳහා ලෝභ භාවිතා කර ඇත.



## ආගමික සාධක

- ▶ දුටුගැමුණු රජු සමයේ මහා විහාරයේ ඉදි කෙරුණු සත්මහල් ගොඩනැගිල්ල ප්‍රචලිත වූයේ “ලෝවාමහාපාය” නමිනි.  
*එහි අරුත ලෝභයෙන් නැනු ගොඩනැගිල්ල යන්නයි.*
- ▶ අභයගිරි හා ජේතවන ආරාම වල ලෝභ හානිව නිෂ්පාදනය කරන කම්හල් පැවතී ඇත.
- ▶ අභයගිරියේ කාසි නිෂ්පාදනය සඳහා භාවිතා කල අවිච්ඡා හා රන් පිඬු හමු වී තිබේ.

## කලා නිර්මාණ හා කලා කෘති

- ▶ බුද්ධ ප්‍රතිමා
- ▶ බෝදිසත්ව හා දේව ප්‍රතිමා
- ▶ විවිධ කරඬු
- ▶ තඹ හා ලෝහ වලින් තැනූ පාත්‍ර
- ▶ විවිධ කාසි වර්ග

• අමිශ්‍ර රන් භාවිතයෙන් පමනක් නිර්මාණ තැනිය නොහැකි බැවින් තඹ හා රිදී වැනි ලෝහ සමග මිශ්‍ර කර සාදාගෙන ඇත.



අනුරා සහ  
ස්වස්තික  
කාසිය



බෝධිය  
සහ  
ස්වස්තිකය



බෝධිය  
සහ  
ස්වස්තිකය







## ලෝභ තහඩු මත අකුරු ලිවීමේ සම්ප්‍රදායක් පැවතීම

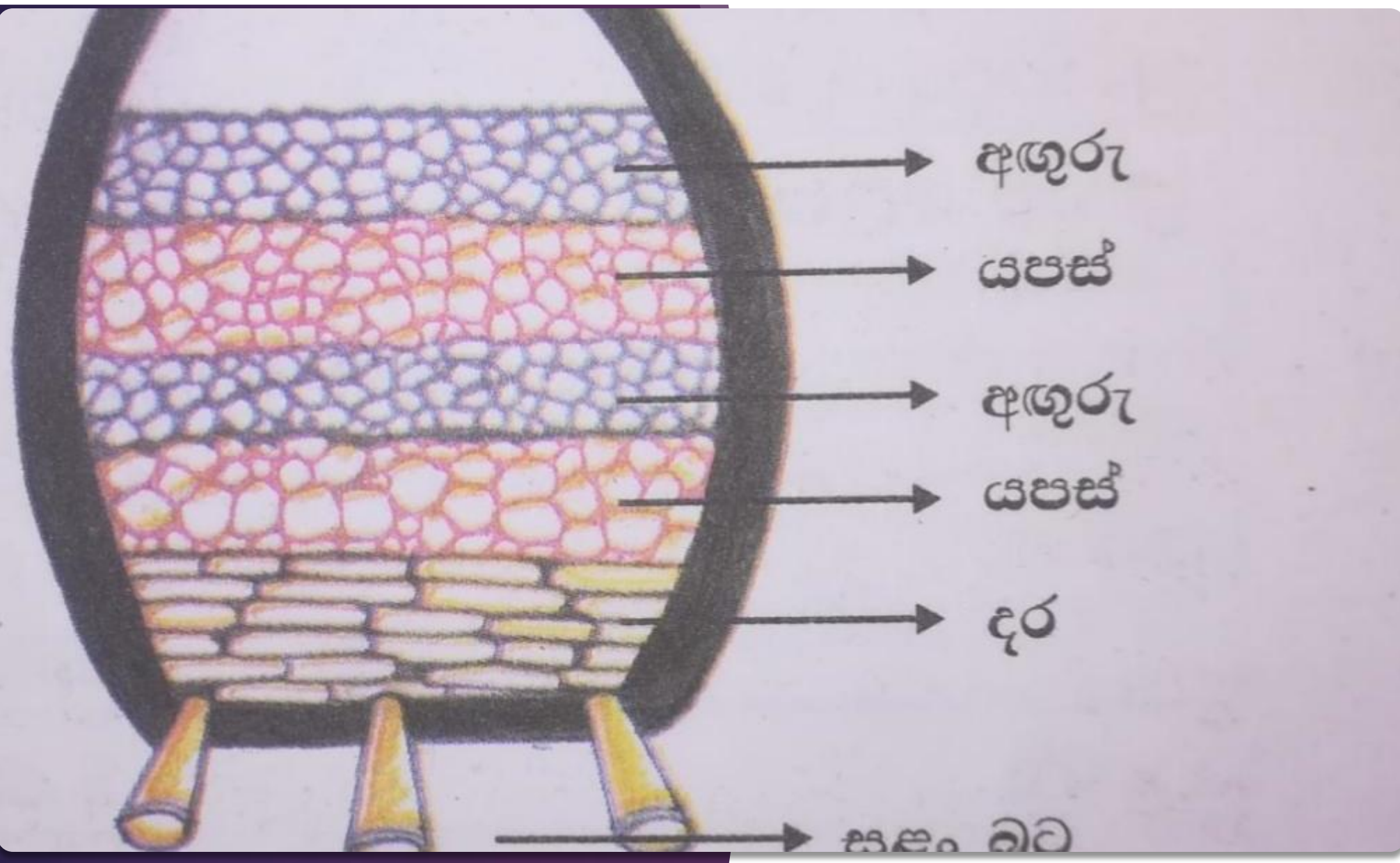
පහත කරුණු මගින් එය සනාථ වේ.

- යාපනය දිස්ත්‍රික්කයේ වල්ලිපුරම් නම් ගමේ වසභ රජුගේ කාලයට අයත් අකුරු ලියූ රන් තහඩුවක් හමු වී තිබීම.
- දේවානම්පියතිස්ස රජු දවස රන් පතක වාක්‍යයක් ලියවා තබා ඇත.
- වළගම්බා රජු දවස ත්‍රිපිටකය රන්පත් වල ලියවූ බව දැක්වේ.

# ලෝභ නිස්සාරණය

## ලෝභ නිස්සාරණය යනු

බොහෝ ලෝභ වර්ග පරිසරයේ පවතින්නේ විවිධ මූලද්‍රව්‍ය සමග සංයෝග වී බනිජ වශයෙනි. මෙම බනිජ ද්‍රව්‍ය ඉහළ උෂ්ණත්වයට රත් කර ලෝභ වෙන් කර ගැනීම ලෝභ නිස්සාරණය ලෙස සරලව හැඳින්විය හැක.



අඟුරු

යපස්

අඟුරු

යපස්

දර

සහ ඛට

## ඉහතින් දැක්වෙන්නේ අතීතයේ යකඩ නිස්සාරණය කර ඇති ආකාරයයි

යකඩ නිස්සාරණය කිරීමේදී අපද්‍රව්‍ය බොර ලෙස වෙන් අතර

\* යකඩ නිස්සාරණය කල ස්ථාන හඳුනා ගැනීමට පුර විද්‍යාඥයෝ මෙම බොර විසිරී තිබීම යොදා ගනී.

\* පුරා විද්‍යාත්මක සාධක වල කාල නිර්ණය කිරීම සඳහා කාබන් 14 පරීක්ෂණය යොදා ගනී.

## ශ්‍රී ලංකාවේ පැරණි ලෝභ නිස්සාරණය පිළිබඳ සාධක


- ▶ ලංකාවේ යකඩ භාවිතය පිළිබඳ මුල්ම සාධක ක්‍රි. පූ. 900 ට පමණ අයත් බව අනුරාධපුර හා නුවර කැණීම් වලින් සොයාගෙන ඇත.
- ▶ යකඩ නිස්සාරණය සඳහා භාවිතා කල උඳුනක් සිගිරි කෞතුකාගාරයේ දක්නට ලැබේ.
- ▶ බලන්ගොඩ සමනල වැව ප්‍රදේශයේ පැරණි යකඩ උඳුනක් සොයාගෙන ඇත.
- ▶ සේරුවිල ප්‍රදේශයේ ක්‍රි. පූ. 400ට පමණ අයත් තඹ උඳුනක් සොයාගෙන ඇත.
- ▶ සේරුවිල ප්‍රදේශයට ආසන්නව ඉලංකතුරෙයි පැරණි වරාය පිහිටා තිබීමෙන් තඹ අපනයනය කර ඇති බව පැහැදිලි වේ.

## වාක්‍ය නිර්මාණය

නංගී



මල්



කඩයි



( උක්තය ) ( කර්මය ) ( ක්‍රියාව )

- ▶ මෙහි ‘කඩයි’ යන ආධ්‍යාතයෙන් කඩන්නේ කවුරුද යන ප්‍රශ්නය මතු වෙයි. පිළිතුර වන්නේ ‘නංගී’ යන්නයි.

එය වාක්‍යයේ ‘උක්තයයි’.



▶ කඩින්තේ මොනවාද යන්න ඊලඟට මතුවන ප්‍රශ්නයයි.

එයට පිළිතුර වන්නේ ‘ මල්’ යන්නයි

එය වාක්‍යයේ කර්මයයි.

▶ නංගී කරන්නේ කුමක්ද යන ප්‍රශ්නය මතු කරන්න. එයට පිළිතුර වන්නේ ‘කඩයි’ යන්නයි.

එය වාක්‍යයේ ක්‍රියාවයි.

▶ මෙවැනි වාක්‍ය වල උක්තය කර්තෘට අනුව ආබාතය තබනු ලබයි. කර්තෘ උක්ත වන අතර කර්මය අනුක්ත වේ.