



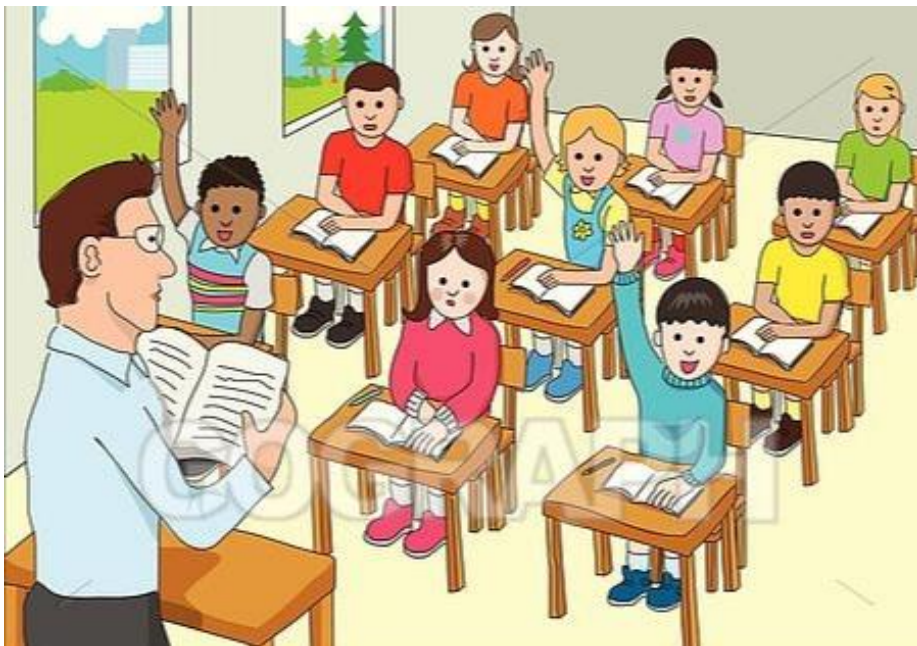
## Unit 1 – 2

## 教室の言葉

පන්ති කාමරයේ දී භාවිතා වන වචන

### Aim

පන්ති කාමරයේ දී භාවිතා වන වචන පිළිබඳ ව මූලික දැනුමක් සහ අවබෝධයක් ලබා ගැනීම.



පන්ති කාමරයේ දී නිරතුරුව ම භාවිතා වන උපදෙස් ලබා දීමේ ආකාරයන් සුඛ පැතීමට භාවිතා වන යෙදුම් මෙන්ම පන්ති කාමරයේ දී භාවිතා වන විවිධ වචන පිළිබඳ ව අවබෝධයක් ලබා ගනිමු.

♣ **Hajimemashou** පටන් ගමු



♣ **Owarimashou** ඉවර කරමු



Please Sit Down

♣ **Suwatte kudasai** කරුණාකර වාඩි වෙන්න



Please Stand Up

♣ **Tatte kudasai** කරුණාකර නැගීටින්න



Please Read

♣ **Yonde kudasai** කරුණාකර කියවන්න

Kaite kudasai.  
Please write down.



♣ **Kaite kudasai** කරුණාකර ලියන්න



Please Listen

♣ **Kiite kudasai** කරුණාකර සවන් දෙන්න



Please Look

♣ **Mite kudasai** කරුණාකර බලන්න



♣ **Hanashite kudasai** කරුණාකර කතා කරන්න

♣ **Te o agete kudasai** කරුණාකර අත ඔසවන්න

Te o agete kudasai.  
Stand up.



- ♣ **Tetsudatte kudasai** කරුණාකර උදව් කරන්න

Tetsudatte kudasai.  
Please help.



- ♣ **Chotto matte kudasai** කරුණාකර මොහොතක් ඉන්න



- ♣ **Shizuka ni shite kudasai** නිශ්ශබ්ද වන්න



- ♣ **Wakarimasuka** තේරෙනවද

- ♣ **Hai, wakarimasu** ඔව්, තේරෙනවා

- ♣ **Iie, wakarimasen** නැහැ, තේරෙන්නේ නැහැ

Wakarimasu ka?  
Hai. Wakarimasu.  
Iie. Wakarimasen.

Do you understand?  
Yes, I understand.  
No, I don't understand.



第 1-1 課の practice A, B, C をしなさい。 [Page 4 grade12 part1]



Provincial Department of Education- Sabaragamuwawa

Sathi Pasala

: Subject JAPANESE LANGUAGE

Week: 02

Grade: 12

Prepared by: K. O. Premathilake, Kuruwita Central College

# 第 1-2 課 <sup>わたし</sup> 私はサチニです

**Aim :-** පුද්ගල නාම භාවිතයෙන් තමා ව හඳුන්වා දීමට හැකි වීම

**Warming up** <sup>こっき</sup> <sup>し</sup> どの国旗でしょうか。知っていますか。



## Words

あなた、～さん、アメリカ、インド、コロンボ、スリランカ、<sup>おんな</sup>女<sup>ひと</sup>の人、<sup>あに</sup>兄、<sup>いしゃ</sup>医者、<sup>かいしゃいん</sup>会社員、

<sup>かのじよ</sup>彼女、<sup>かれ</sup>彼、<sup>がくせい</sup>学生、<sup>ぎんこういん</sup>銀行員、<sup>くん</sup>～君、<sup>こうこうせい</sup>高校生、<sup>じん</sup>～人、<sup>じょしこう</sup>女子高、<sup>せんせい</sup>先生、<sup>だいがくせい</sup>大学生、<sup>だれ</sup>誰、<sup>ちち</sup>父、<sup>ちゅうごく</sup>中国、

<sup>ともだち</sup>友達、<sup>なまえ</sup>名前、<sup>なん</sup>何、<sup>ねんせい</sup>～年生、<sup>わたし</sup>私



私はサチニです。

Focus on

- N1 は N2 です。
- N3 も N2 です。

✚ N = Noun

සරල වාක්‍යයක් ගොඩ නැගීමේ දී ඉතා වැදගත් වේ. සරල වාක්‍යයක් සම්පූර්ණ කිරීම හා ශිෂ්ට සම්පන්න බවට පත් කිරීම මෙයින් සිදු වේ. කර්තෘ ගේ ඒක වචන බහු වචන හේදය ට අනුව මෙය වෙනස් නොවේ. කර්තෘ ඒක වචන වුව ද බහු වචන වුව ද වාක්‍ය අවසානයේ අපි භාවිතා කරන්නේ **です** යන්නයි. මෙය වෙනස් වන්නේ කාල හේදය සහ ඇත නැත යන අර්ථ අනුවයි.

れい :

1. <sup>わたし</sup>私はサチニです。

මම සච්චි වෙමි.

わたし こうこうせい  
2. 私は高校生です。

මම උසස් පාසල් ශිෂ්‍යාවක් වෙමි.

わたし じん  
3. 私はスリランカ人です。

මම ශ්‍රී ලාංකිකයෙක් වෙමි.

わたし だいがくせい  
4. 私は大学生 ではありません。

මම විශ්ව විද්‍යාල ශිෂ්‍යාවක් නොවෙමි.

こうこうせい  
5. A: あなたは高校生ですか。

ඔබ උසස් පාසල් ශිෂ්‍යයෙක් ද?

B: はい、高校生です。

ඔව්, මම උසස් පාසල් ශිෂ්‍යයෙක්.

わたし こうこうせい  
6. 私も高校生です。

මම ත් උසස් පාසල් ශිෂ්‍යයෙක්.

なまえ  
7. A: お名前は何ですか。

නම කුමක් ද?

B: サチニです。

සචිනි වේ.

お名前  
は何で

サチ  
ニです。



です හි කාල චේදය සහ ඇත, නැත යන ස්වරූප

です	ඇත	නැත
වර්තමාන කාලය	です	ではありません
අතීත කාලය	でした	ではありませんでした

れい:

- 私は 大学生です。

මම විශ්ව විද්‍යාල ශිෂ්‍යයෙක් වෙමි.

- 私は大学生ではありません。

මම විශ්ව විද්‍යාල ශිෂ්‍යයෙක් නොවෙමි.

- 私は大学生でした。

මම විශ්ව විද්‍යාල ශිෂ්‍යයෙකු විය.

- 私は大学生ではありませんでした。

මම විශ්ව විද්‍යාල ශිෂ්‍යයෙක් නොවීය.

- ✚ も <sup>おな</sup> <sup>しめ</sup> <sup>つか</sup> は同じものを示すときに使います。

- ✚ මෙම නිපාතය "ත්" යන අදහසින් භාවිතා කරයි.

- ✚ උදා : මමත් / තාත්තත් / යහළුවාත් යනාකාරයට ත් ශබ්දය සමඟ වචන භාවිතයේ දී මෙම "මො / ම" නිපාතය භාවිතා කරනු ලබයි.

れい:

サチニ <sup>こうこうせい</sup>さんは高校生 <sup>こうこうせい</sup>です。サンカさん **も** 高校生です。

සච්චි උසස් පාසල් ශිෂ්‍යාවක් වේ. සංඛ **ත්** උසස් පාසල් ශිෂ්‍යයෙකු වේ.



- ✚ ප්‍රශ්නයක් අසන විට වාක්‍ය අවසානයේ **です** ට **か** එකතු කරනු ලැබේ.

れい:

サチにさんは高校生**ですか**

සච්චි උසස් පාසල් ශිෂ්‍යාවක් **ද?**

- 第 1-2 課の practice A, B, C をしなさい。[Page 7 grade I 2 part I]





Provincial Department of Education- Sabaragamuwawa

Sathi Pasala

: Subject JAPANESE LANGUAGE

Week: 02

Grade: 12

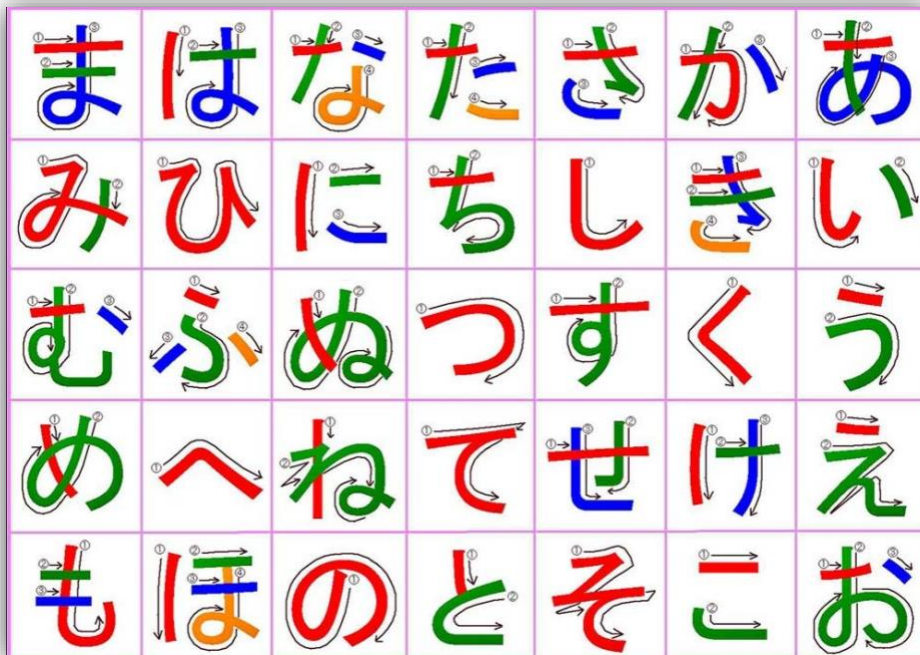
Prepared by: K.O.Premathilake, Kuruwita Central College

## Unit 1 - 2

## ひらがな

හිරගනා අකුරු ලියමු

**Aim** හිරගනා අක්ෂර නිවැරදි ව හඳුනා ගනිමින් අක්ෂර ලිවීමේ රීති වලට අනුකූලව ලිවීම සහ නිවැරදි ව කියවීම.



අපි た、ち、つ、て、と (ත, චි, ත්සු, තෙ, තො) දක්වා ලියන ආකාරය බලමු


	た				た
	ち				
	つ				
	て				
	と				

Copyright © learn-japanese-adventure.com

### විශේෂ කරුණු

- මෙහි ති අක්ෂරය නොමැත. ඒ වෙනුවට භාවිතා වන්නේ චි අක්ෂරයයි. ち
- මෙහි තු අක්ෂරය නොමැත. ඒ වෙනුවට භාවිතා වන්නේ ත්සු අක්ෂරයයි. つ

ඉන් පසු අපි **な、に、ぬ、ね、の** ( න, නී, නු, නෙ, නො ) දක්වා ලියන  
 ආකාරය බලමු.

な				な
に			に	
ぬ				
ね			ね	
の				

දැන් අපි は、ひ、ふ、へ、ほ (හ, හී, හු, හෙ, හො) දක්වා ලියන ආකාරය බලමු.



は				
ひ				
ふ				
へ				
ほ				

Copyright © learn-japanese-adventure.com

විශේෂ කරුණු

→ මෙහි හු අක්ෂරය නොමැත. ඒ වෙනුවට භාවිතා වන්නේ හු අක්ෂරයයි. ふ

ま、み、む、め、も (マ, ミ, ム, メ, モ) ලියන්නේ මේ ආකාරයටයි.

ま				
み				
む				
め				
も				

Copyright © learn-japanese-adventure.com

ඔබ මේ 日本語の文字 පෙළ පොතෙහි පිටු අංක 07, 08, 09, 10 සහ 11 හි ඇති අභ්‍යාස කරන්න.

