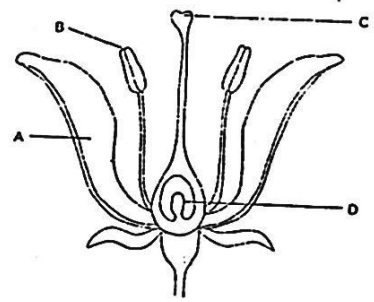


08) වර්ධක ප්‍රජනනයේ ඇති ප්‍රධාන අවස්ථා කුමක්ද?.....

09) ශාකවල ලිංගික ප්‍රජනන අවයවය පුෂ්පය වේ.



a) රූපසටහනේ A,B,C,D කොටස් නම් කරන්න.

b) B හා C වල කාර්යයන් සඳහන් කරන්න.

c) පුමංගයේ හා ජායාංගයේ කොටස් නම් කරන්න.

d) පහත පද හඳුන්වන්න.

I. ද්වි ලිංගික පුෂ්ප

II. ඒකගෘහී පුෂ්ප.....

III. පරාගණය.....

e) ශක්තිමත් නව පරම්පරාවක් ඇති වීම කෙරෙහි වඩාත් යෝග්‍ය වන්නේ පරපරාගණය ද ස්වපරාගණයද?

f) පරපරාගණය සඳහා පුෂ්ප දක්වන අනුවර්තන 3ක් ලියන්න.

g) පුෂ්ප වල පරාගණය සිදුකරන පරාගන කාරක තුනක් නම්කරන්න.

10) i) පුෂ්පයේ දී ඇති පහත කොටස් එලයේදී හඳුන්වන නම ලියන්න.

A සංසේචිත ඩිම්බ

B ඩිම්බ කෝෂය

C ඩිම්බාවරණය.....

D ඩිම්බ කෝෂ බිත්තිය.....

ii) සංසේචනයකින් තොරව එල හට ගැනීම හඳුන්වන නම කුමක්ද?

11) i) එල හා බීජ ව්‍යාප්ත වන ක්‍රම 4 නම් කරන්න.

ii) එල හා බීජ ව්‍යාප්තියේ ප්‍රයෝජන දෙකක් ලියන්න.

iii) පහත එල හා බීජ ව්‍යාප්ත වන ක්‍රම මොනවාද?

අඹ රබර්

නෙලුම් හොර

12) i) මිනිසා ලිංගික වශයෙන් පරිණත වීම යොවුනුදාව ලෙස හැඳින්වේ. එහිදී ඇතිවන ලක්ෂණ ඇසුරෙන් පහත වගුව පුරවන්න.

	ස්ත්‍රී	පුරුෂ
ද්විතියික ලිංගික ලක්ෂණ		

ii) පුරුෂ ප්‍රජනක පද්ධතිය තුළ නිපදවෙන හෝමෝනය නම් කරන්න.

iii) ස්ත්‍රී ප්‍රජනක පද්ධතියේ කාර්යයන් 2ක් ලියන්න.

.....

iv) ආර්තව චක්‍රය සම්පූර්ණ වීමට ගතවන කාලය කොපමණද?

v) ඩිම්බ කෝෂය තුළ සිදුවන වෙනස්කම් අනුව බෙදා ඇති ප්‍රධාන අවධි 2 නම් කරන්න.

.....

vi) ආර්තව චක්‍රය තුළ ගර්භාෂ බිත්තියේ ඇතිවන වෙනස්කම් ප්‍රධාන අවධි 3කි. ඒවා නම් කරන්න.

.....

13) i) සංසේචනය යන්නෙන් අදහස් කරන්නේ කුමක් ද?

.....

ii) මිනිසාගේ සංසේචන ක්‍රියාවලිය සිදුවන්නේ කුමන ස්ථානයේදී ද?

15) i) ලිංගික රෝග සම්ප්‍රේශණය විය හැකි ක්‍රම 2ක් ලියන්න.

.....

ii) හර්පීස් රෝගයේ ලක්ෂණ දෙකක් සඳහන් කරන්න.

.....

iii) AIDS රෝගය ඇතිවීමට හේතු වන වෛරසය කුමක්ද?