

# සබරගමු පළාත් අධ්‍යාපන දෙපාර්තමේන්තුව

## සති පාසල් වැඩසටහන

10 ශ්‍රේණිය

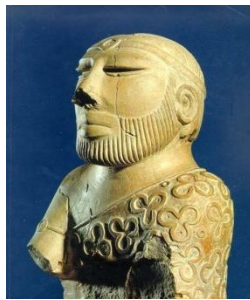
නොවැම්බර් 1 වන සතිය

### ඉන්දු නිම්න ශිෂ්ටාචාරය

ඉන්දු නිම්න ශිෂ්ටාචාරය මෙසපොතේමියානු, මිසර වැනි පූර්ව ඓතිහාසික උසස් ශිෂ්ටාචාර හා සම තත්වයෙන් සැලකිය හැකි අතර පුරා විද්‍යාඥ ජෝන් මාර්ෂල්ගේ විශ්වාසය වූයේ මෙම ශිෂ්ටාචාරය ක්‍රි.පූ 3250-2750 අතර කාලයට අයත් බවයි. ක්‍රි.පූ 2500-1500 අතර කාලය මෙම ශිෂ්ටාචාරයේ ස්වර්ණමය යුගය ලෙසට සැලකෙයි. මෙම ශිෂ්ටාචාරය මෙහෙන්ජදාරෝ හරප්පා වශයෙන්ද හඳුන්වනු ලබන අතර හින්දි භාෂාවෙන් “මොහෙන්-ජො දාරෝ ” යනු මළවූන්ගේ ගොඩැල්ලයි. මෙම ශිෂ්ටාචාරය විශාල භූමි ප්‍රදේශයක පැතිරී පවතින අතර මෙම සහායකවයට අයත් ස්ථාන 70ක් පමණ සොයාගෙන ඇත.

### ඉන්දු නිම්න ශිෂ්ටාචාරයේ මූර්ති

#### 1. පූජක රුව



- මෙම මූර්තිය මොහෙන්ජදාරෝ නගරයෙන් සොයාගෙන ඇති අතර මෙයින් පුරුෂයෙකුගේ උඩුකය දැක්වේ.
- සෙ.මී 19ක උසකින් යුක්තව හුණු ගලින් නිමවා ඇති මෙයින් පූජකයෙකු නිරූපණය වන බව සාමාන්‍ය පිළිගැනීමයි.
- ඒකාංශ කරන ලද සළුව, අඩවන් දෙනෙන් හා හිස අඩක් මුඩුකොට තිබීම මෙම රූපය භාවනානුයෝගී පූජක රුවක් ලෙස හැඳින්වීමට හේතු වී ඇත.
- තත්වාකාර නිරූපණ ශෛලියෙන් වෙනස් වූ ශෛලිගත සම්ප්‍රදායක් අනුව නිරූපිත හැඩතල මෙහි දක්නට ඇත.

ඉහත කරුණු ඇසුරෙන් පහත දැක්වෙන ප්‍රශ්න වලට පිළිතුරු සපයන්න.

1. පූජක රුව මූර්තිය හමුවී ඇති නගරය නම් කරන්න
2. මෙම මූර්තියේ උස සහ මාධ්‍ය නම් කරන්න
3. ස්වභාවිකත්වයෙන් මිදී මෙය නිර්මාණයේදී යොදාගත් සම්ප්‍රදාය කුමක්ද?

### 1. නළඟන රුව



- නළඟන රුව හරප්පාවෙන් හමුවී ඇති අතර ඉන්දු නිම්න වැසියෝ ලෝහ වාත්තු කිරීමේ තාක්ෂණයෙන් පරිණතව සිටි බවට හොඳම නිදසුනක් ලෙස මෙය සැලකිය හැකිය.
- ලෝහ වාත්තු කිරීමේ ශිල්ප ක්‍රමයෙන් පූර්ණ උන්නතව නිමවා ඇති මෙහි උස අඟල් 4 1/2 කි.
- කාන්තා නාරි දේහයේ ලාලිතා මනාව මතුකොට ඇති මෙය ඇස් අඩවන්ව ප්‍රකෝපකාර ඉරියව්වකින් එක් අතක් ඉනෙහි තබාගෙන එක් කකුලක් අඩක් නැමී සිටින ආකාරයෙන් නිමවා ඇත.
- ගෙල බැඳි මාලයක් දෙඅත්හි වළලුත් මගින් ඉන්දු නිම්න වැසියන්ගේ ආභරණ පැළඳීම පිළිබඳ ප්‍රබල සාක්ෂියක් ගෙන දේ.
- මෙයින් දෙවොලක රඟන ස්ත්‍රියක් නිරූපණය වේ යැයි මතයක් දරණ අතර නවදිල්ලි කෞතුකාගාරයේ තැන්පත් කොට ඇත.

ඉහත කරුණු ඇසුරෙන් පහත දැක්වෙන ප්‍රශ්න වලට පිළිතුරු සපයන්න.

1. මෙහි මාධ්‍ය සහ ශිල්ප ක්‍රමය කුමක්ද?
2. මෙම මූර්තියෙන් නිරූපණය වන්නේ කුමක්ද යන්න ඉදිරිපත් වී ඇති මතය කුමක්ද?
3. මෙය දැනට තැන්පත් කොට ඇති ස්ථානය කුමක්ද?

### 3. රතු වැලි ගලින් කළ කවන්ධ රුව



- මානව දේහයේ සුන්දරත්වය ඉතා සියුම්ව දක්වා ඇති කවන්ධ මිනිස් රුව ඉන්දු නිම්න ශිෂ්ටාචාරයෙන් හමුවූ උසස් කලා කෘතියකි.
- ශ්‍රීක සම්භාව්‍ය කෘතිවල මූර්තිමය ලක්ෂණ මෙහි දක්නට ඇත.
- අඟල් 4ක් පමණ උස රතු හුණු ගලින් නිමවා ඇති මෙය පූර්ණ උන්නත මූර්තියකි.
- ආරෝහ පරිණාහ පුරුෂ නග්න රුවක් වන මෙහි අත් හතරක සාධක දක්වන හෙයින් මෙය ශිවගේ මූලාදර්ශයක් ලෙස සැලකේ.

ඉහත කරුණු ඇසුරෙන් පහත දැක්වෙන ප්‍රශ්න වලට පිළිතුරු සපයන්න.

1. මෙහි මාධ්‍ය සහ ශිල්ප ක්‍රමය කුමක්ද?
2. මෙම මූර්තිය මගින් දක්නට ලැබෙන්නේ කිනම් යුගයක කලා කෘතීන්හි ලක්ෂණද?
3. ආරෝහ පරිණාහ ලක්ෂණයන්ගෙන් යුත් මෙම මූර්තිය කවරෙකුගේ මූලාදර්ශයක් ලෙසට සැලකේද?

4. අළු වැලි ගලින් කළ කවන්ධ රුව



- හරප්පාවෙන් හමුවන මෙම කවන්ධ මිනිස් රුව පූර්ණ උන්නත ශිල්ප ක්‍රමයට අළු වැලි ගලින් නිර්මාණය කර ඇත.
- උස සෙ.මී 10ක් වන මෙහි වම් කකුල ඉහළට ඔසවාගෙන සිටින නර්තන විලාසයක් පෙන්නුම් කෙරේ.
- මෙයින් ශිව දෙවියන්ගේ එක් චේෂයක් වන නටරාජ නර්තන ස්වරූපය පෙන්නුම් කරන බව විචාරක අදහසයි.
- ග්‍රීක රෝම සම්භාව්‍ය මූර්ති නිර්මාණවල දක්නට ලැබෙන ස්වභාවික තාත්වික ලක්ෂණ මෙහි දක්නට ලැබේ.
- 

ඉහත කරුණු ඇසුරෙන් පහත දැක්වෙන ප්‍රශ්න වලට පිළිතුරු සපයන්න.

1. මෙම මූර්තිය හමුවී ඇති ස්ථානය නම් කරන්න
2. මෙහි මාධ්‍ය හා ශිල්ප ක්‍රමය කුමක්ද?
3. විචාරකයන්ගේ අදහස වන්නේ මෙයින් ශිව දෙවියන්ගේ කුමන ස්වරූපය පෙන්නුම් කරන බවද?