

வரலாறு
தரம் - 10
அலகு - 03

இலங்கையின் அரசியல் அதிகார
வளர்ச்சி

திருமதி J. கோபிகா (B.A, Dip in teach)
KG/DEHI/DEHIOWITA T.M.V.
DEHIOWITA.

10.3 இலங்கையின் அரசியல் அதிகார வளர்ச்சி

3.1 அரசுக்கு முற்பட்ட காலம்

❖ இல்லத்தலைவன் / குடும்பத்தலைவன் (குர்ஹபதி/கஹபதி/கிருகபதி)

➤ கிராமத்தின் பொதுப் பணிகளில் ஒவ்வொரு குடும்பத்தையும் பிரதிநிதித்துவப்படுத்துவதற்காக முன்வந்தவர்கள்.

➤ குடும்பம் என்பது புராதன காலத்தில் குலம் என்ற பெயரால் குறிப்பிடப்பட்டுள்ளது.

➤ கி.மு 250ம் ஆண்டை அண்மிய காலத்திற்குரிய அநுராதபுரத்தை சேர்ந்த பெரியப்புளியங்குளம் எனும் இடத்தில் கண்டுப்பிடிக்கப்பட்டுள்ள கல்வெட்டில் “கஹபதி” எனப்படும் குடும்பத்தலைவன் பற்றி பின்வருமாறு கூறப்படுகிறது.

“சுமணவின் குடும்பத்தைச் சேர்ந்த உலோகக் கைத்தொழில் மேற்கொண்டிருந்த இல்லத்தலைவன் ஒருவன் பிக்குமாரின் சேமநலன் கருதி குகையொன்றை சுத்தம் செய்து தானமளித்துள்ளான்.”

❖ கிராமத் தலைவன் (கமிக /கிராமிக)

- ✍ ஒவ்வொரு கிராமத்தையும் பிரதிநிதித்துவப்படுத்திய நபர்.
- ✍ இல்லத் தலைவர்களின் விருப்பத்துடன் கிராமத்தில் வாழ்ந்த செல்வமும், பலமும் கொண்ட ஒருவர் கிராமத் தலைவராகத் தெரிவு செய்யப்பட்டார்.
- ✍ அடுத்தவர்களுக்கு உதவக்கூடிய அளவுக்கு சொத்துக்களையுடைய செல்வந்தர்களாக விளங்கினர்.
- ✍ **உ+ம் :-** புராதன கிராமம் ஒன்றில் வாழும் ஏழைக் குடியானவன் அடுத்த போகத்தில் தருவதாகக் கூறிய வாக்குறுதியின் பேரில் கமிகவிடம் நெல் மூடை ஒன்றைக் கடனாகப் பெற்ற செய்தி 'ஐாதக அட்டகதா' என்ற நூலில் குறிப்பிடப்பட்டுள்ளது.
- ✍ கிராமத்து இல்லத் தலைவர்களில் இருந்து தெரிவு செய்யப்படுபவரே '**கமிக**' என புத்தகோச தேரர் '**சமந்த பாசதிகா**' என்ற நூலில் குறிப்பிட்டுள்ளார்.
- ✍ இவர்கள் ஒருவரோடொருவர் நல்லுறவுடன் செயற்பட்டமையினால் கிராமங்களில் சமாதான சகவாழ்வு நிலவியது என்பதற்கான ஆதாரம் சிதுல்பவ்வ விகாரை கற்குகையில் காணப்படுகிறது. "**கமிக சிவ, கமிக சுமண, கமிக சதன**" போன்ற சிதுல்பவ்வையை அண்டிய கிராமத் தலைவர்கள் கற்குகையை சுத்தமாக்கி பிக்குகளுக்கு தானமளித்தமை.

❖ கமிகவின் பணிகள்

- ❑ கிராமப் பொது நிகழ்வுகளுக்குத் தலைமை தாங்கல்
- ❑ கிராமக் குளத்தை நிர்வகித்தல்
- ❑ கிராமத்தவர்களிடையே ஏற்படும் பிரச்சினைகளைத் தீர்த்தல்
- ❑ கிராமத்தவர்களிடையே நல்லுறவை வளர்த்தல்
- ❑ குளத்திலிருந்து நீரை விநியோகித்தல்

❖ பிரதேசத் தலைவன் (பருமக)

- ☺ ஒரு குளத் தொகுதியைச் சேர்ந்த அனைத்துக் கிராமங்களையும் பிரதிநிதித்துவப்படுத்தியவர்.
- ☺ பிரதேசத்தின் நிர்வாக அமைப்பைக் கொண்டிருந்தார் என கண்டலாம என்ற கல்வெட்டில் குறிப்பிடப்பட்டுள்ளது.
- ☺ குகை ஒன்றை பிக்குகளுக்கு தானமளித்த பருமக 'தொட்டபோஜக' (படகுத்துறையை நிர்வகிப்பவர்) என்ற பெயரால் குறிப்பிடப்பட்டுள்ளார்.
- ☺ பிரதேச நிர்வாகத்தில் ஈடுபட்ட பெண்கள் பருமகலு என அழைக்கப்பட்டனர்.
- ☺ துட்டகைமுனு மன்னன் பருமகமாரின் ஒத்துழைப்பைப் பெற்று நாட்டின் அதிகாரத்தை மையப்படுத்தினான். (புஸ்ஸதேவ, வேலுசுமண, தேரபுத்தாபய)

❖ பருமகவின் பணிகள்

- ✌ பிரதேசத்தை நிர்வகித்தல்.
- ✌ குளத் தொகுதியை நிர்வகித்தல்.
- ✌ வரி வசூலித்தல்.
- ✌ பல கிராமப் பிரஜைகளினதும் நலனுக்காக தீர்மானங்களை மேற்கொள்ளல்.

❖ குளத் தொகுதி

- ☞ நீரைத் தேக்கி வைக்கும் பொருட்டு அருகருகே காணப்படும் பல குளங்களைக் கால்வாய்கள் மூலம் ஒன்றிணைத்து உருவாக்கப்பட்டதே குளத் தொகுதி ஆகும்.
- ☞ ஒரு குளத் தொகுதியைக் குறிப்பிடுவதற்கு ‘வெவ்விரபாதனய’ என்ற சொல்லைப் பயன்படுத்தியுள்ளார்கள்.
- ☞ எனினும் உலர் வலய மக்கள் குளத் தொகுதியைக் குறிப்பிடுவதற்கு ‘எல்லங்காவ’ என்ற சொல்லைப் பயன்படுத்தியுள்ளனர்.
- ☞ ஒரு குளத் தொகுதியைச் சேர்ந்த அனைத்துக் கிராமங்களையும் பிரதிநிதித்துவப்படுத்தும் வண்ணம் பருமகமார் செயற்பட்டுள்ளனர்.
- ☞ பிரதேச நிர்வாகத்தில் ஈடுபட்ட பெண்கள் ‘பருமகலு’ என குறிப்பிடப்பட்டுள்ளனர்.

❖ குளத் தொகுதி உருவாக்கப்பட்டதன் நோக்கங்கள்

- ✓ மேட்டுப்பாங்கான நிலத்தில் அமைந்துள்ள குளம் மழை நீரால் நிரம்பும்போது வெளியேறும் மேலதிக நீரைத் தாழ்நிலப் பகுதியில் அமைந்துள்ள குளம் ஒன்றிற்குத் திருப்பி நீரைப் பாதுகாத்தல்.
- ✓ இரு குளங்களுக்கிடையில் உள்ள கால்வாயில் எந்நேரமும் நீரைப் பாயவிடுவதன் மூலம் அதன் இருபக்க நிலங்களினதும் ஈரத்தன்மையைப் பாதுகாத்தல்.

❖ அரசின் வளர்ச்சி

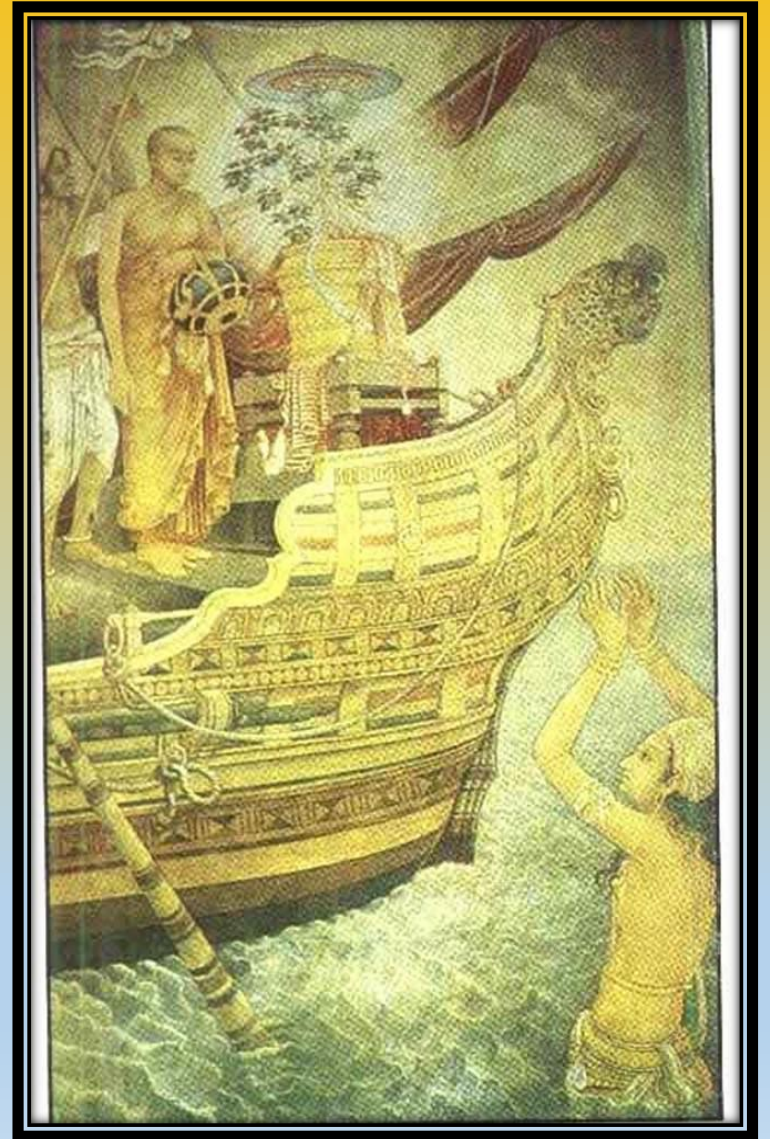
○பண்டுகாபயன் (கி.மு 377 – 307)

- ✘ பிராந்திய ஆட்சியாளர்கள் பலருடன் சண்டையிட்டு அப்பிரதேசங்களை கைப்பற்றி ஒரு நிர்வாகத்தின் கீழ் கொண்டு வந்தமை
- ✘ முறையான ஆட்சியை நிறுவிய முதல் மன்னன்
- ✘ இந்நாட்டை ஆண்ட முதல் மன்னன்
- ✘ தனது ஆட்சியின் மத்திய நிலையமாக அநுராதபுரத்தைத் தெரிவு செய்தமை
- ✘ முதற்தடவையாக நகர நிர்மாண நடவடிக்கைகளை மேற்கொண்டமை
- ✘ கிராமங்களுக்கு எல்லைகளை வகுத்தமை
- ✘ இலங்கை வரலாற்றில் குறிப்பிடப்படும் முதலாவது குளமான அபயவாவியை (பசவக்குளம்) அமைத்தமை. மேலும் காமினி வாவி, ஜயவாவி போன்றவற்றையும் அமைத்தமை
- ✘ முதன்முறையாக வைத்தியசாலைகளை அமைத்தமை
- ✘ நகரங்களை நிர்வகிக்க நகரகுத்திகள் என்ற அலுவலரை நியமித்தமை
- ✘ பண்புள்ள சீரான சமூகத்தை கட்டியெழுப்பும் வகையில் ஆலயங்களை அமைத்தமை
- ✘ 70 வருடங்கள் சிறப்பாக நாட்டை ஆட்சி செய்தமை



❖ தேவநம்பியதீசன் (கி.மு 274 – 247)

- ✓ இலங்கையில் பௌத்த மதம் அறிமுகப்படுத்தப்பட்டமை.
- ✓ இலங்கை- இந்திய தொடர்பு வளர்ச்சியடைந்தமை.
- ✓ முடி சூடும் மரபு ஏற்பட்டமை. (இரு தடவை முடிசூடிக் கொண்டமை)
- ✓ பொருளாதார விருத்தி கருதி திசாவாவி,வலஸ்வாவி போன்றவற்றை அமைத்தமை.
- ✓ மௌரியக் கட்டடக்கலையை அறிமுகம் செய்தமை.
- ✓ இலங்கையின் முதலாவது தாதுகோபமான தூபராமவை அமைத்தமை.
- ✓ சகல பிரதேசத் தலைவர்களிடையே நல்லுறவை வளர்க்கும் தேவையை உணர்ந்து செயற்பட்டமை.



3.2 அரசு கோட்பாடு

- ❖ அரசன் மக்களுக்கு ஆற்றவேண்டிய முக்கிய பணிகள்
- ✓ நாட்டு மக்களுக்குப் பாதுகாப்பை வழங்கல்.
- ✓ நாட்டை பொருளாதார ரீதியில் முன்னேற்றல்.
- ✓ பிரஜைகளிடையே ஆன்மீக வளர்ச்சியை ஏற்படுத்தல்.

❖ அரசர்கள் பயன்படுத்திய எண்ணக்கருக்கள்

- ஆண்டவன்
- போதிசத்துவர்
- மலையின் அரசன் (பர்வதராஜா)
- சக்கரவர்த்தி

- குட்டகண்ணஅபய மன்னன் - நரேஸ்வர(மனிதர்களின் கடவுள்)தம்புள்ள விகாரைக் கல்வெட்டு
- முதலாம் காசியப்பன் - குபேரக் கடவுள் அலகபய மகாராஜா (இந்திரலோகங்களின் மகாராஜா)
- நிஸங்கமல்லன் - சக்கரவர்த்தி (முழு உலகிற்கும் அரசன்) காலிங்க சக்கரவர்த்திப் பெருமான்
- மகாசேனன் - மின்னேரியக் கடவுள்

❖ அரசரிமை மாற்றம்

▪ தந்தைக்குப் பின் மகன்

- ✓ காவந்தீசனுக்குப் பின் துட்டகைமுனு
- ✓ வசபனுக்குப் பின் வங்க நாசிக்க திஸ்ஸ

▪ சகோதரனிடமிருந்து சகோதரன்

- ✓ தேவநம்பிய தீசனுக்குப் பின் உத்திய
- ✓ துட்டகைமுனுவுக்குப் பின் சத்தாதிஸ்ஸ

▪ அரசனின் மனைவியின் சகோதரனுக்கு மற்றும் அரசனின் சகோதரியின் புத்திரனுக்கு

- ✓ ஸ்ரீ வீரபராக்கிரம நரேந்திர சிங்கனுக்குப் பின் ஸ்ரீ விஜயராஜசிங்கன்







❖ அரசனின் தலைமையின் கீழ் நிர்வாகம் செயற்பட்ட விதம்.

👍 மகாராஜா	மபுறுமுகா
👍 தலைமை அமைச்சர்	மஹமத
👍 அமைச்சர்கள்	அமெத
👍 பொருளாளர்	படகரிக
👍 உணவுச்சாலை அதிகாரி	பதகு
👍 வழக்கங்கள் மரபு முறைகள் தொடர்பான அதிகாரி	கொதுறு கேனா
👍 நகர பரிபாலகர்	நகர குத்திக
👍 நகர கட்டட நிர்மாணி	நகர வடிக
👍 குதிரைப் பிரிவின் தலைவர்	அச அதெக
👍 யானைப் பிரிவின் தலைவர்	ஹதி அதெக
👍 நாட்டியப் பிரிவின் தலைவர்	நட அதெக
👍 காசு அச்சிடும் பிரிவின் தலைவர்	ரூப அதெக
👍 வர்த்தக நடவடிக்கைக்கான தலைவர்	பன அதெக

3.3 இந்நாட்டை ஆண்ட முக்கியமான மன்னர்கள்

❖ துட்டகைமுனு மன்னன் (காமினி அபய) (கி.மு 161- 137)

அரசியல் பணிகள்

-  இலங்கைத் தீவை ஒன்றுபடுத்திய முதல் அரசன்.
-  பரவலாக்கப்பட்ட அதிகாரத்தை அனுபவித்து வந்த பருமகமாரை மத்தியமயமாக்கப்பட்ட அதிகாரத்திற்கு இணைத்துக் கொள்வதன் மூலம் ஏக அரசு நிர்வாகத்தை ஏற்படுத்தியமை.
-  பல்லுகனுடைய தலைமையில் இந்தியாவிலிருந்து வந்த படையுடன் போரிட்டு வெற்றி கொண்டமை.
-  மாந்தை துறைமுகத்தை எல்லாளனிடமிருந்து மீட்டமை.
-  இந்நாட்டு வரலாற்றில் முதலாவது முறையான யுத்த செயற்பாட்டிற்கு தலைமைத்துவத்தை வழங்கியமை.
-  நாட்டிற்கான பொதுக் கொள்கைகளை முன்வைத்து அரசியல் செயற்பாட்டை மேற்கொண்டமை.







பொருளாதாரப் பணிகள்

- ✍ மக்களின் நலநோன்பு நடவடிக்கைகளில் ஈடுபட்டமை.
- ✍ ருவான்வெலிசாய கட்டப்பட்ட வேளையில் அதன் நாற்றிசைவாயில்களிலும் தானமளிக்க ஏற்பாடு செய்தமை.
- ✍ ருவான்வெலிசாய நிர்மாண நடவடிக்கைகளில் ஈடுபட்ட அனைவருக்கும் சம்பளம் வழங்க நடவடிக்கை எடுத்தமை.
- ✍ கொத்மலையில் தங்கியிருந்த காலத்தில் பயிர் செய்து உயர் விளைச்சலைப் பெற்றமை.
- ✍ தம்பி தீசனை திகாமடுல்ல பிரதேசத்திற்கு அனுப்பி அபிவிருத்தி செய்தமை.
- ✍ மகியங்கணையிலுள்ள சொரபொரவாவியை அமைத்தமை.
- ✍ உள்நாட்டு வியாபாரத்தை மேம்படுத்த ஆதரவு வழங்கியமை.
- ✍ கைத்தொழிலில் தேர்ச்சி பெற்ற வல்லுனர்கள் காணப்பட்டமை.

❖ பௌத்த மதப்பணிகள்

- ✎ 89 சமயக் கட்டிடங்கள் அமைக்கப்பட்டமை.
- ✎ (ருவான்வெலிசாயஇ லோகமகாபாயஇ மிரிசுவெட்டிய)
- ✎ வெசாக் விழாவை இலங்கையில் அறிமுகப்படுத்தியமை.
- ✎ மகியங்கணைத் தூபியை புணரமைத்தமை.
- ✎ மகாவிகாரைக்கு அணுசரணை வழங்கியமை.

துட்டகைமுனுவின் தளபதிகளுள் பருமகராக
விளங்கியவர்கள்

- ✓ வேலுசுமண
- ✓ புஸ்ஸதேவ
- ✓ தேரபுத்தாபய
- ✓ நந்திமித்ர



❖ வசப மன்னன் (கி.பி 65 – 109)

✘ இலம்பகர்ண வம்சத்தின் முதல் ஆட்சியாளன்.

✘ இவனது ஆட்சி இலங்கை முழுவதிலும் பரவியிருந்தமைக்கு கல்வெட்டுக்கள் சான்றுகளாக அமைகின்றன.

✓ வடக்கில் :- யாழ்ப்பாணம்

✓ தெற்கில் :- சிதுல்பவ்வ, திஸ்ஸமகாராம

✓ கிழக்கில் :- மட்டக்களப்பு

✓ மேற்கில் :- குருநாகல்

✘ நாட்டை நிர்வாக அலகுகளாக பிரித்து ஆட்சி செய்தமை.

✓ யாழ்ப்பாணம் - ரிஷிகிரி

✘ அரச வரி அறவீடு முறைப்படுத்தப்பட்டமை.

✘ முதன்முதலாக நாட்டில் பாரிய குளங்களை அமைத்தமை (மகாவிலாச்சிய, மானாகட்டிய)

✘ புராதன காலத்தில் அமைக்கப்பட்ட பிரமாண்டமான கால்வாயாக கருதப்படும் எலஹர (ஆளிசாரா) கால்வாயை அமைத்தான்.

✘ தூபராம தூபிக்கு வட்டதாமனையையும் இசுறுமுனிய விகாரையில் போயாமனையையும் அமைத்து பிக்குமாருக்கு வழங்கினான்.

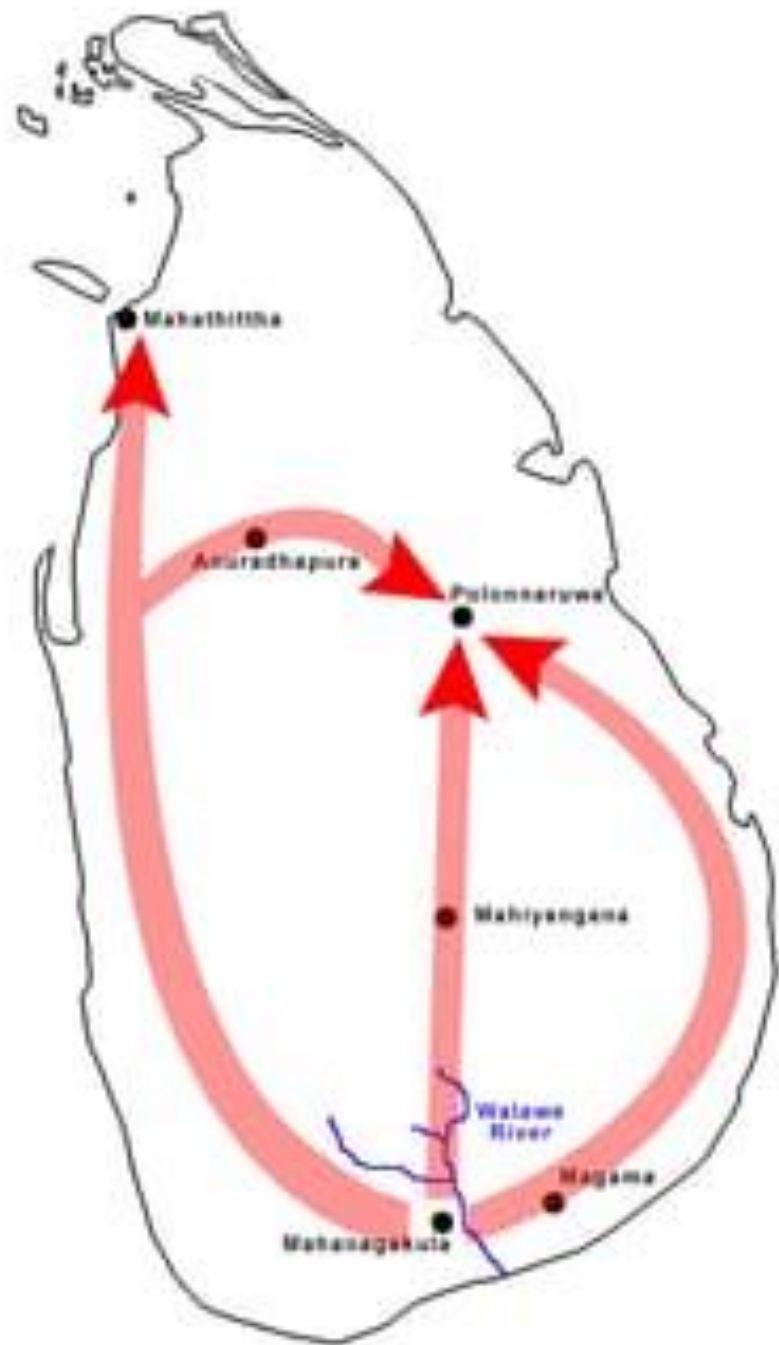
✘ திஸ்ஸமகாராமையில் உள்ள சிதுல்பவ்வ விகாரைக்கு தூபியை அமைப்பித்தான்.

✘ பல விகாரைகளைப் பண்படுத்தான்

❖ முதலாம் விஜயபாகு மன்னன் (கி.பி 1055 – 1110)
(கீர்த்தி குமாரன் / மகாவிஜயபாகு)

அரசியல் பணிகள்

- ✓ புத்தராஜனின் உதவியுடன் கேசதாது காசியப்பனைத் தோற்கடித்து கி.பி 1055ல் கதிர்காமத்தை நிர்வாக மையமாகக் கொண்டு 1ம் விஜயபாகு என்ற பெயருடன் உருகுணையின் ஆட்சியாளனானான்.
- ✓ கி.பி 1017 -1070 வரை நிலவிய சோழர் ஆட்சியிலிருந்து பொலநறுவையைக் கைப்பற்றியமை.
- ✓ முழு இலங்கையையும் ஒன்றுபடுத்தி ஆண்டமை.
- ✓ பொலநறுவை யுகத்தின் முதலாவது சிங்கள அரசன்.
- ✓ ஏப்பாஇ மாப்பா பதவிகள் ஏற்படுத்தப்பட்டு பாரம்பரிய முறையிலான நிர்வாகம் மீண்டும் உருவாக்கப்பட்டமை.
- ✓ பொலநறுவைக்கு விஜயராஜபுரம் எனப் பெயரிட்டு இராச்சியத்தை அமைத்தான்.



பொருளாதாரப் பணிகள்

- பல குளங்கள் புணரமைக்கப்பட்டமை. (மகாகல்கடவல, மகாகணதராவ, நாச்சதுவ வாவி)
- எலஹரக் கால்வாயைப் புணரமைத்து மின்னேரியா, கவுடுலு, கந்தளாய் போன்ற நீர்ப்பாசனக் கட்டமைப்புக்களை பழைய நிலைக்கு கொண்டு வந்தான்.
- பர்மாவுடன் தொடர்புகளைப் பேணியதால் பர்மிய மன்னன் கப்பல் நிறைய வியாபாரப் பொருட்களை அனுப்பினான்.

பௌத்த மதப் பணிகள்

- பர்மாவிலிருந்து பிக்குகளை வரவழைத்து உபசம்பதா சடங்கை நடத்தியமை.
- பொலநறுவையில் முன்றடுக்கு தலதாமாளிகையை அமைத்தமை.
- பொலநறுவை தலதாமாளிகையின் பாதுகாப்பிற்காக வேளைக்காரப் படையை நியமித்தமை.
- சிவனொளிபாதமலைக்குச் செல்லும் பாதையைச் சீரமைத்து சிவனொளிபாதமலைக்கு கிராமங்களை வழங்கியமை.
- அநுராதபுரத்திலும் உருகுணையிலும் விகாரைகளைப் புணரமைத்தமை.

வெளிநாட்டுத் தொடர்புகள்

- கலிங்க தேசத்துடனும் பாண்டிய தேசத்துடனும் தொடர்புகளை ஏற்படுத்திக் கொண்டான்.
- திரிலோகசுந்தரி என்ற கலிங்க இளவரசியை திருமணம் செய்து கொண்டான்.
- தனது சகோதரியான மித்தா இளவரசியை பாண்டிய இளவரசனுக்கு திருமணம் செய்து கொடுத்தான்.
- தூதர்களை அனுப்பி பரிசுப்பண்டங்களை வழங்கி மேலை சாளுக்கிய அரச வம்சத்துடன் நட்புறவை வளர்த்தார்.

முக்கியமான மேலதிக விடயங்கள்

- ✓ துட்டகைமுனு மன்னன் காலத்தில் இந்து சமுத்திர வியாபார நடவடிக்கைகளில் பேரளவு இலாபத்தை ஈட்டிவந்த சர்வதேச துறைமுகமாக விளங்கியது மாந்தை (மாதொட) துறைமுகமாகும்.
- ✓ இந்நாட்டின் அரசியல் அதிகாரத்தை முறையான விதத்தில் உருவாக்குவதில் மிகவும் முக்கியமான பங்களிப்பை வழங்கியவன் துட்டகைமுனு ஆவான்
- ✓ பன்முகப்படுத்தப்பட்டிருந்த அதிகாரம் மத்தியமயப்படுத்தப்பட ஆரம்பித்தது துட்டகைமுனு மன்னன் காலத்திலும், அந்நடவடிக்கை பூரணத்துவமடைந்தது வசப மன்னன் காலத்திலும் இடம்பெற்றதாகும்
- ✓ வசப மன்னன் காலத்தில் யாழ்குடாநாடு நாகதீப (நகதிவ) என அழைக்கப்பட்டதாக வல்லிபுரம் பொற்சாசனத்தில் குறிப்பிடப்பட்டுள்ளது.
- ✓ முதலாம் விஜயபாகு பொலநறுவையைத் தலைநகரமாகத் தெரிவு செய்தமையில் செல்வாக்குச் செலுத்திய காரணி இந்து சமுத்திர வியாபாரம் கிழக்கை நோக்கி நகர்ந்ததாலாகும்.

1. படத்திலுள்ளதைப் பெயரிடுக.

கல்லறை மயானம்

2. இதன் சிதைவுகள் கண்டெடுக்கப்பட்ட இடம் எது?

தம்புள்ள இப்பன்கட்டுவ

3. இது எந்தக் காலகட்டத்துக்குரியது?

கி.மு 700-450 (முன் வரலாற்றுக் காலம்)

4. இதனைப் பயன்படுத்திய சமூகத்தினர் யார்?

பருமக (பிரபுக்கள்)

5. இதன் மூலம் வெளிப்படுத்தப்படுவது யாது?

புராதன கால மரணசடங்கு முறை



1. படத்திலுள்ளதைப் பெயரிடுக.

களிமண் முத்திரை

2. இது எங்கு கண்டெடுக்கப்பட்டது?

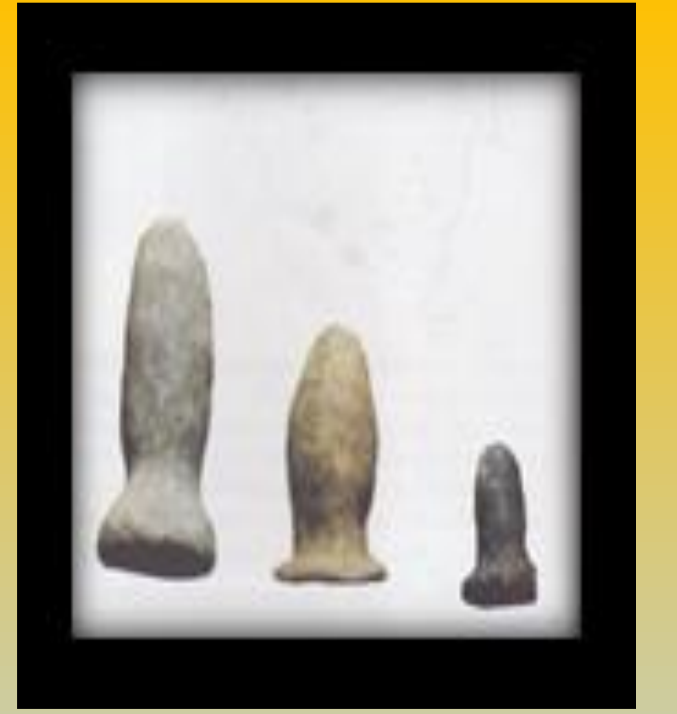
திஸ்ஸமகாராம

3. இவை யாரால் பயன்படுத்தப்பட்டது?

அரச அதிகாரிகள்

4. இது எப் பொருளால் ஆக்கப்பட்டது?

களிமண்



1. படத்திலுள்ளதைப் பெயரிடுக.

களிமண் முத்திரை

2. இது எங்கு கண்டெடுக்கப்பட்டது?

மாகம

3. இதனைப் பயன்படுத்திய ஆட்சியாளர்கள் யார்?

உருகுணை ஆட்சியாளர்கள்

4. இங்கு பயன்படுத்தப்பட்ட மூலப்பொருள் எது?

களிமண்

5. இதில் காணப்படும் சிறப்பம்சம் யாது?

உருகுணை ஆட்சியாளர்களினால் உபயோகிக்கப்பட்ட

குறியீகள் பலவும் இம்முத்திரையில் காணப்படுகின்றமை



1. படத்திலுள்ள ஆட்சியாளர் யார்?

பாதிகாபய மன்னன்

2. இச் சிலை எங்கு காணப்படுகிறது?

அநுராதபுரத்தில் ருவான்வெலிசாய முற்றத்தில்

3. இச் சிலை அங்கு காணப்படுவதற்கான காரணம் யாது?

ருவான்வெலிசாயவிற்கு காணிக்கை வழங்கியமை

4. இவர் எந்த இடத்திலிருந்து கண்ணாடி மணிகளைப் பெற்றார்?

உரோம்

5. இவர் எந்த இராசதானி காலத்துக்குரியவர்?

அநுராதபுரம்



1. படத்திலுள்ளதைப் பெயரிடுக.

மணிமாலை

2. இது கண்டெடுக்கப்பட்ட இடம் எது?

இப்பன்கட்டுவ

3. இது எந்தக் காலப்பகுதிக்குரியது?

கி.மு 700-450 (முன் வரலாற்றுக் காலம்)

4. இதன் முக்கியத்துவம் யாது?

✓ வளர்ச்சியடைந்து வந்த பிரபுத்துவக் குடும்பங்களின்

ஆடம்பர வாழ்க்கையைப் பிரதிபலிக்கிறது.

✓ இம்மணிமாலையின் சில பகுதிகள் இறக்குமதி

செய்யப்பட்டவை.



நன்ஹி

